

Használati utasítás

KITE SOROZAT

WIFI SMART ALKALMAZÁS



„Az eredeti használati útmutató fordítása“

A SMART AC használati utasítása



Tartalom

1 MEGFELELŐSÉGI NYILATKOZAT	3
2 MŰSZAKI ADATOK	3
3 FIGYELMEZTETÉSEK	3
4. MŰSZAKI MEGOLDÁS	4
5 HASZNÁLAT	5
6. AZ ALKALMAZÁS HASZNÁLATA	12
7. SPECIÁLIS FUNKCIÓK	14

1 MEGFELELŐSÉGI NYILATKOZAT

Tanúsítjuk, hogy az AC megfelel az 1999/5/ EC irányelv alapvető követelményeinek és többi szabályának. A megfelelőségi nyilatkozattal kapcsolatban konzultáljon a viszonteladóval.

2 MŰSZAKI ADATOK

Modell: OSK102

Szabvány: IEEE 802.11b/g/n

Antenna típusa: Külső körsugárzó antenna

Frekvencia: WIFI 2.4G

Maximális adóteljesítmény: 15 dBm Max

Méret: 55 x 24 x 8 (mm)

Működési hőmérséklet: 0 °C~45°C

Működési páratartalom: 10%~85%

Tápfeszültség: DC 5 V/300 mA

3 FIGYELMEZTETÉSEK

- Alkalmazható rendszerek: IOS, Android.
(Javasolt: IOS 7.0 vagy újabb, Android 4.0 vagy újabb) A szerviz-honlapon részletesebb információk található az alkalmazható rendszerekről.
- A felelősség kizárása: a használat folyamán kialakulhat speciális helyzetek miatt kijelentjük, hogy: Nem minden Android és IOS rendszer kompatibilis az applikációval. Nem vállaljuk a felelősséget a SMART KIT inkompatibilitása okozta problémákért.
- Vezeték nélküli biztonsági stratégia.
A Smart kit csak a WPA-PSK/WPA2-PSK kódolást támogatja. WPA-PSK/WPA2-PSK kódolás javasolt.

További nyilatkozatok

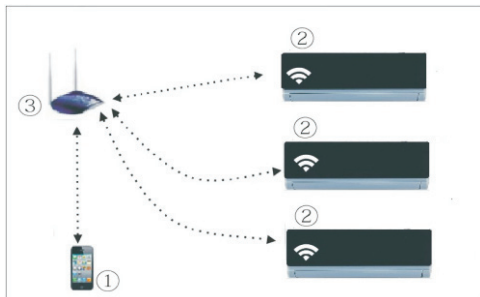
- 1) Az okostelefon kamerája 5 MB vagy több kell, hogy legyen, a QR kód jó olvasása miatt.
- 2) A hálózatban kialakult különböző okok miatt néha letelhet a várakozási idő, és szükséges a konfigurálás újraindítása

4. MŰSZAKI MEGOLDÁS

1. WIFI Router a háztartásban

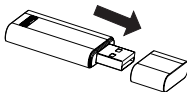
A rendszerhez szükséges egy WIFI router, egy okostelefon és az AC csatlakoztatása a légkondicionálóhoz a WIFI-vel.

- 1) Okostelefon
- 2) Smart légkondicionáló
- 3) WIFI Router

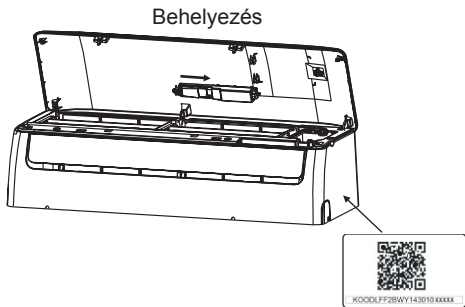


2. A SMART KIT installálása

- 1) Vegye le a SMART KIT védőburkát.



- ② Nyissa ki a frontlapot, és helyezze a SMART KIT-et a megfelelő csatlakozóba.
- ③ A SMART KIT-tel együtt szállított QR kódot ragassza fel a készülék oldalára úgy, hogy az okostelefonnal könnyen leolvasható legyen.



5 HASZNÁLAT

1. Az applikáció telepítése

- 1) **Iphone felhasználóknak:** olvassa be a QR kódot, vagy az App Store-ban válassza a „NetHome Plus” applikációt és töltsse le.
- 2) **Android felhasználóknak:** olvassa be a QR kódot, vagy a google play-ben válassza a „NetHome Plus” applikációt, és töltsse le.

2. A WIFI reszetálása első használatnál

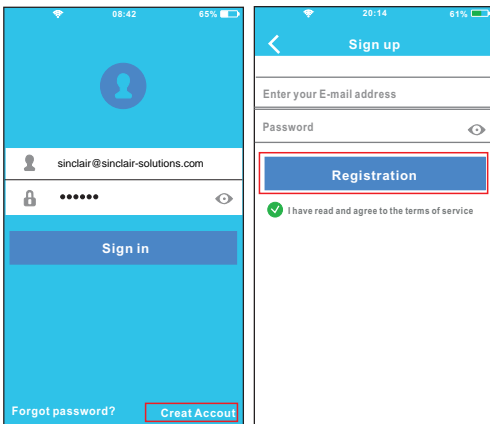
A WIFI funkció első használatánál meg kell győződni arról, hogy a klímaberendezés (AC) WIFI hálózati beállítás üzemmódban van. A művelet az alábbi lépésekből áll:

- 1) Nyomja meg hétszer a „LED” vagy „DO NOT DISTURB” vagy a „🔇” gombot (a távirányítótól függően); a légkondicionáló AP módba kapcsol. Ha ez nem működik, áramtalanítsa, majd ismét csatlakoztassa a légkondicionálót, és próbálja meg újra 3 percen belül.
- 2) Ha a légkondicionálón az AP felirat látható, akkor az AC WIFI a WIFI hálózati beállítási üzemmódban van.

- 3) Ha a légkondicionáló a WIFI hálózati beállítási üzemmódban van, olyankor a berendezést nem lehet a távirányítóval vezérelni. Várjon 3-5 percet, vagy addig, amíg a légkondicionáló befejezi a WIFI hálózati beállítási üzemmódot. Ezután a készülék a szokásos módon vezérelhető a távirányítóval.
- 4) Ha 8 percen keresztül nem végez semmilyen beállítást a WIFI hálózati beállítási üzemmódban, az üzemmód befejeződik, és a légkondicionáló a szokásos módon vezérelhető.

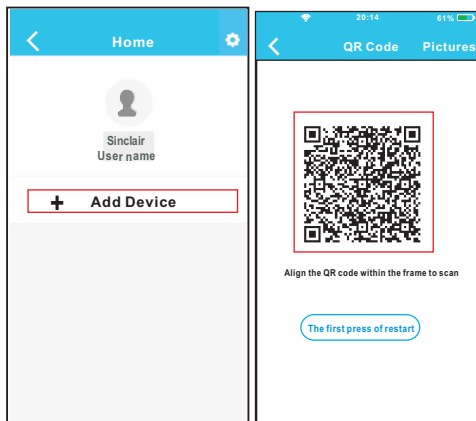
3. A felhasználó regisztrálása és a hálózati konfiguráció

Győződjön meg arról, hogy a regisztráció közben a mobiltelefon és a légkondicionáló is csatlakoztatva van az internethez.



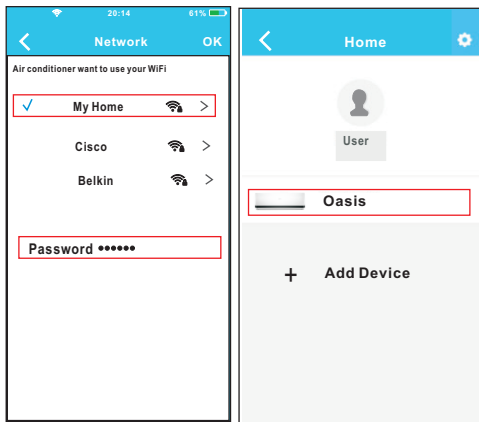
- ① Kattintson a „Create Account“-ra (fiók nyitása).
- ② Írja be az email címét és a jelszót, majd kattintson a „Registration“ (regisztrálás) szóra.

■ Android készülék használata a hálózati konfigurációhoz



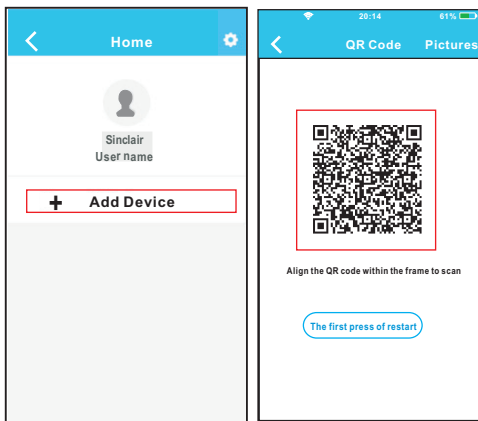
③ Nyomja meg az „+Add Device“-t (készülék hozzáadása).

④ Olvassa be a QR kódot.



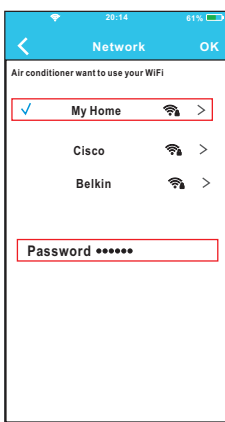
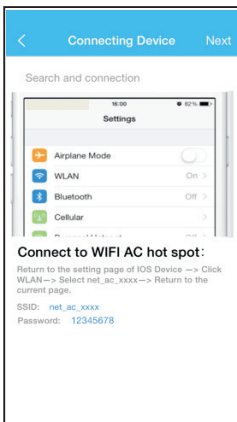
- ⑤ Válassza ki a saját WiFi hálózatát, mint pl. a My Home (szemléltető ábra)
- ⑥ Írja be a saját WiFi router jelszavát, nyomja meg az OK-t.
- ⑦ Sikeres konfiguráció, a készülék a listán látható.

■ IOS alkalmazása a hálózati konfigurációhoz

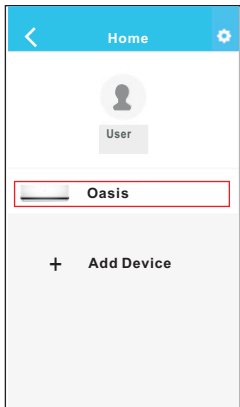


③ Nyomja meg az „+Add Device“-t (készülék hozzáadása).

④ Olvassa be a QR kódot.



- ⑤ Menjen vissza az Iphon beállításra, kattintson a WIFI szóra, válassza ki a net_ac_XXXX lehetőséget.
- ⑥ Írja be a jelszót: 12345678, kattintson a „Join in“-ra.
- ⑦ Térjen vissza az applikációba, kattintson a Next-re.
- ⑧ Válassza ki a saját WiFi hálózatát, mint pl My Home (szemléltető ábra)
- ⑨ Írja be a WiFi router jelszavát, nyomja meg az OK-t.



- ⑩ Sikeres konfiguráció,
a készülék a listán
látható.

MEGJEGYZÉS:

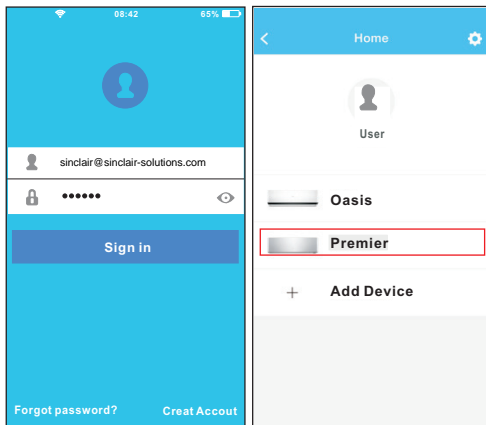
A hálózati konfiguráció befejeztével az applikáció a kijelzőn ábrázolja az információkat a sikeres csatlakoztatásról.

Az internet eltérő állapotától függően lehet, hogy a berendezés állapota „offline“ lesz.

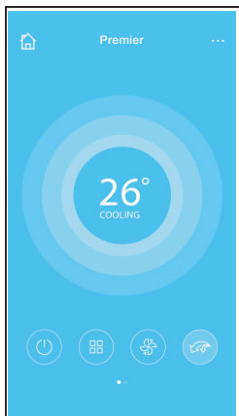
Ilyen esetben a felhasználónak áramtalanítania, majd ismét csatlakoztatnia kell a légkondicionálót. Néhány perc múlva el kell végezni az újítás műveletét a készülék „online“ üzemmódjának felújítására.

6. AZ ALKALMAZÁS HASZNÁLATA

Győződjön meg arról, hogy az applikáció alkalmazása előtt a légkondicionáló és a telefon is csatlakoztatva van az internethez. Kövesse az alábbi pontokat:



- ① Adja meg a saját fiókját és jelszavát, kattintson a „Sign in“-ra (belépés).
- ② Válassza ki a kívánt légkondicionálót, hogy beléphessen a távirányító felületére.



- ③ Ilyen módon szabályozhatja a készülék bekapcsolását/kikapcsolását, az üzemmódot, hőmérsékletet, a ventilátorsebesség-et, stb.

MEGJEGYZÉS:

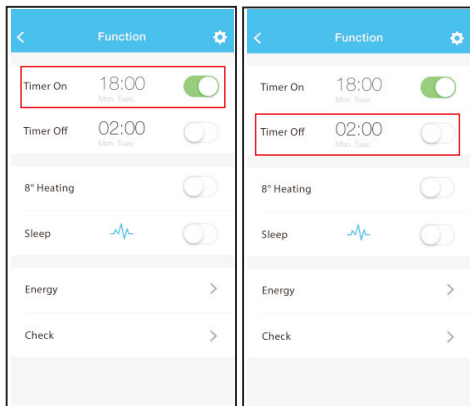
Az applikáción keresztül nem lehet a légkondicionáló valamennyi funkcióját szabályozni. Részletes információk a használati utasításban találhatóak.

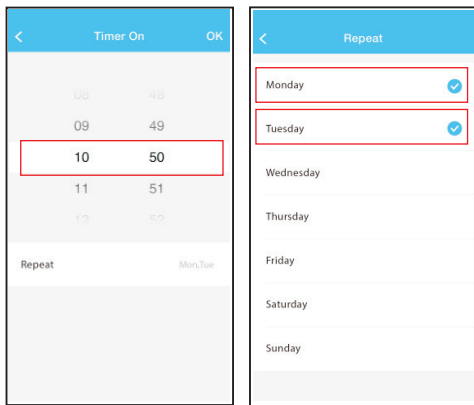
7. SPECIÁLIS FUNKCIÓK

Ezek a következők: Időzítés bekapcsolása, időzítés kikapcsolása, melegítés 8°C-ra, Alvás, Energia, Ellenőrzés.

■ Timer on/ Timer off

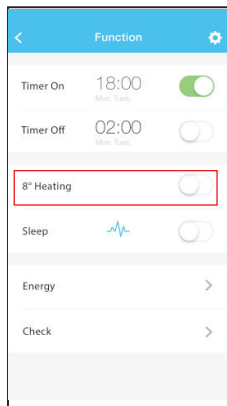
A felhasználó be-, illetve ki tudja kapcsolni a készüléket egy konkrét időpontban. Ugyancsak beállítható az egyhetes intervallumok ismétlése.





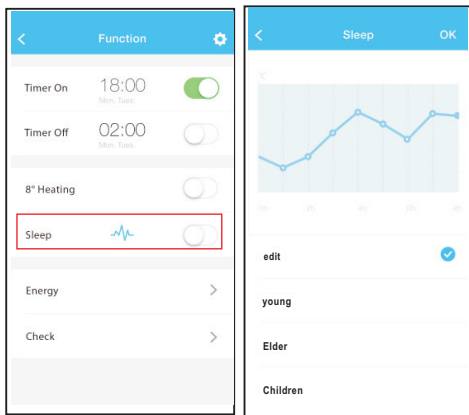
■ 8°C Heat

A felhasználó egy kattintással beállíthatja a készülék működését 8°C hőmérsékletig. Ha senki sem tartózkodik a házban, ez a funkció megvédi a berendezést a lehűlés és fagyás ellen.



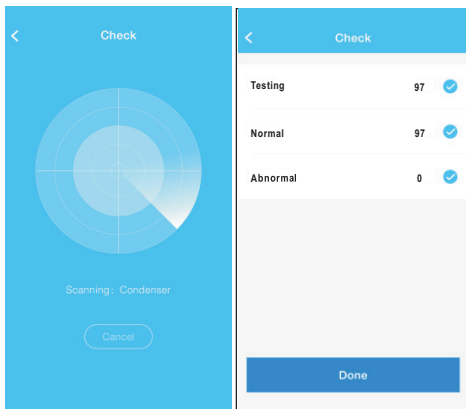
■ Sleep

A felhasználó kellemes alvását elősegíti a célhőmérséklet beállítása.



■ Check

Ezzel a funkcióval könnyen ellenőrizhető a légkondicionáló üzemelési állapota. Az ellenőrzés befejezése után az applikáció kijelzi a standard és rendellenes tételeket, és egyéb információkat.



< Detail	
Abnormal:	0
Normal:	97
Compressor frequency	
Compressor current	
Outdoor machine current	
Evaporator temperature	
Condenser temperature	
Exhaust temperature	
Outdoor temperature	

FIGYELEM

- Ez a készülék teljesíti a FCC 15. részének, valamint a RSS 210 Industry/Science Kanada szabályait. A működés két feltétel mellett valósul meg: (1) a készülék nem okozhat káros interferenciát, és (2) ennek a készüléknek be kell fogadnia bármilyen interferenciát, beleértve az olyant is, amely rendellenes működést okozhat.
- A készülék csak az útmutatóban ismertetett módon használható. A készülék teljesíti a FCC és IC sugárzási értékekben lefektetetteket egy szabályozatlan környezetben. Annak érdekében, hogy ne lépje túl a FCC és IC rádiófrekvenciás kitettségi határokat, a személyek és a készülék közötti távolság legalább 20 cm kell, hogy legyen a készülék szabványos működése folyamán.
- Azok a módosítások vagy átalakítások, amelyeket a gyártó nem engedélyezett, megszüntetik a felhasználó további használathoz való jogát.

INFORMÁCIÓ AZ ELHASZNÁLT ELEKTROMOS KÉSZÜLÉKRŐL



A termékeken és/vagy a mellékelt dokumentumokon feltüntetett szimbólum azt jelenti, hogy az elektromos és elektronikus készülékeket a megsemmisítés során tilos az általános háztartási hulladékkal összekeverni. A helyes gazdálkodás, helyreállítás és újrahasznosítás érdekében kérjük, hogy ezeket a termékeket szállítsa el a kijelölt gyűjtőhelyekre, ahol díjmentesen átveszik azokat. Ezeknek a termékeknek a megfelelő megsemmisítése értékes energiaforrást menthet meg, és számos emberi egészségre káros hatástól kímélheti meg környezetét, melyek a hulladék nem megfelelő kezelése révén keletkezhetnek. Az önhöz legközelebb található gyűjtőhelyről bővebb információt a helyi hivataltól kérhet.

A HŰTŐKÖZEGRŐL SZÓLÓ INFORMÁCIÓK

A Kiotói Jegyzőkönyv hatálya alá tartozó fluortartalmú üvegházhatású gázokat tartalmaz. Karbantartását és likvidálását kizárólag szakképzett személy végezheti.

Hűtőközeg - típus: R410A

A hűtőközeg összetétele: R410A: (50% HFC-32, 50% HFC-125)

A hűtőközeg mennyisége: az adatlapon van feltüntetve.

GWP érték: 2088

GWP = Global Warming Potential (globális felmelegedési potenciál)

Működési zavar, minőségi vagy egyéb gondok esetén kapcsolja ki a készüléket az áramkörből és értesítse a helyi eladót vagy egy autorizált szervizközpontot.

Vész hívás - telefonszám: 112

GYÁRTÓ

SINCLAIR CORPORATION Ltd.

1-4 Argyll St.

London W1F 7LD

Great Britain

www.sinclair-world.com

Gyártási hely: Kína (Made in China).

KÉPVISELŐJÉNEK, SZERVIZKÖZPONT

NEPA Slovakia, spol. s r.o.

Technická 2

821 04 Bratislava

Szlovákia

Tel.: +421 2 3260 5050

Tel. servis: +421 2 3260 5030

Fax: +421 2 4341 0786

www.sinclair-solutions.com

Obchod: obchod@nepa.sk

Servis: servis@nepa.sk

