

SCMI-01

USB COMMUNICATOR



„Az eredeti használati útmutató fordítása“

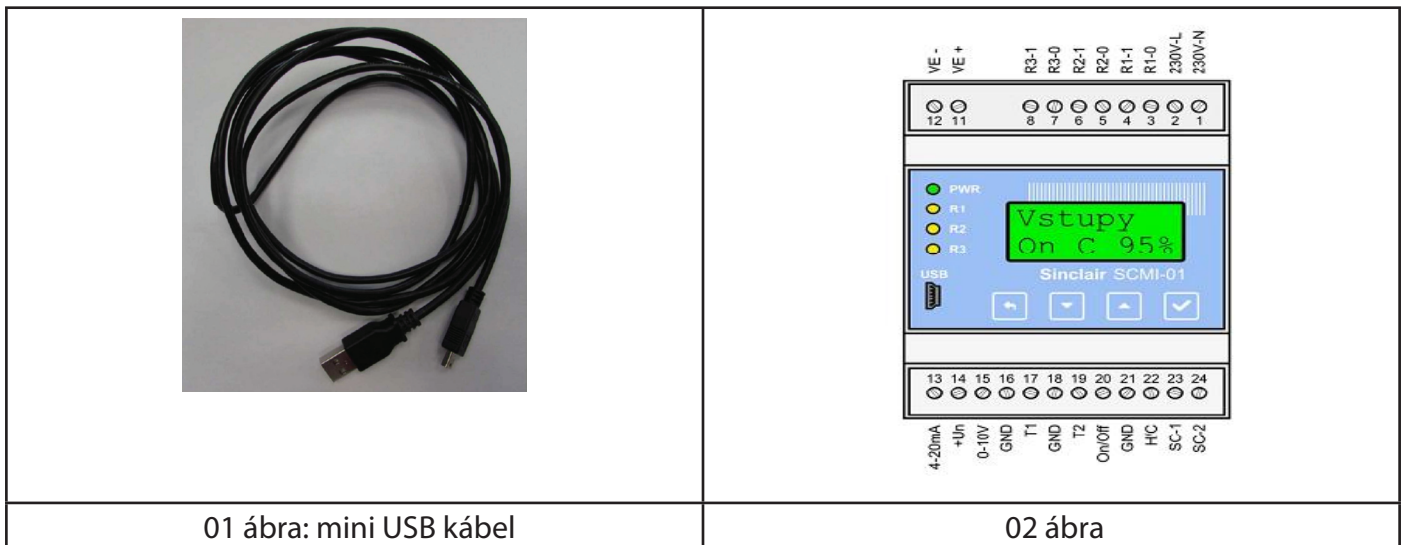
USBCommunicator SCMI-01 - útmutató

1. Bevezetés

A SCMI-01 kommunikációs modul beállításának egyszerűsítése és gyorsítása céljából alkalmazható az USBCommunicator (USBC) program, vagy CD-ről, vagy a XXX címről letölthető a telepítő fájl.

2. Előkészítés

Az USBC és a PC kommunikációjához szüksége lesz egy mini USB kábelre (nem képezi a SCMI-01 csomag részét).

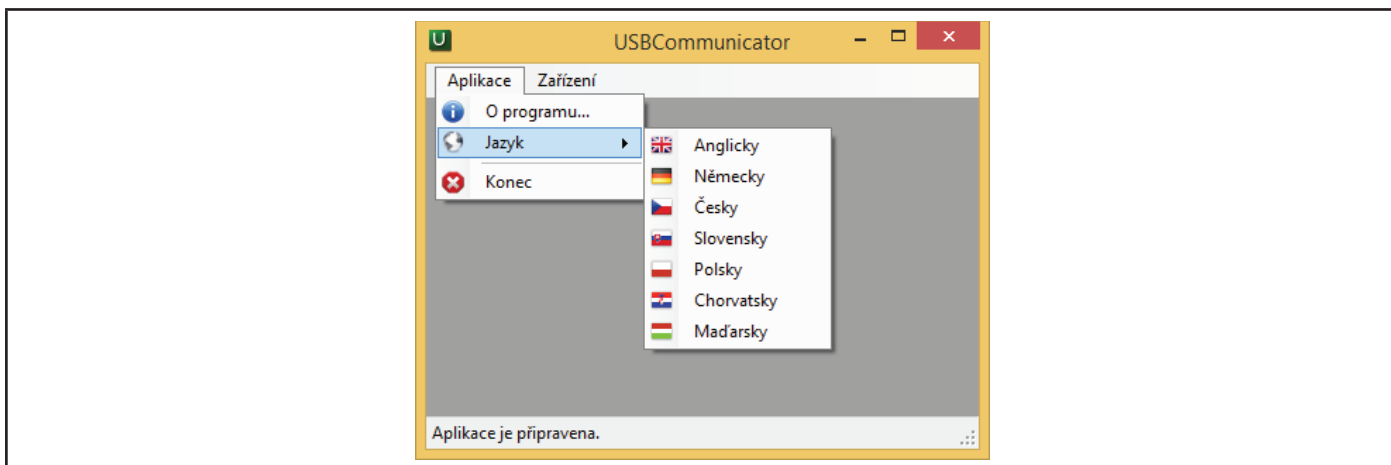


Kösse össze a kábelrel az USB bemenetet a PC-n a SCMI-01 modul mini USB bemenetével. Ha össze van kötve a SCMI-01 modul a PC-vel, felvilágít a modul kijelzője.

3. A SCMI-01 modul beállítása az USBCommunicator programmal

Alkalmazás mappa:

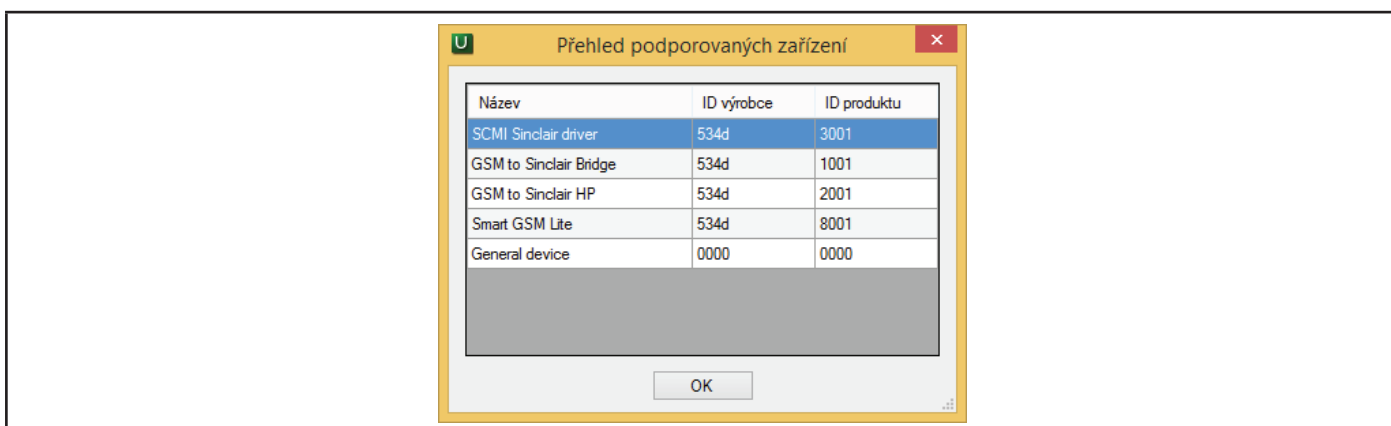
A mappa kínálatában információk találhatóak a „Programról”, kiválasztható a „Nyelv”, és lehetősége nyílik befejezni a programot - „Vége”. A „Nyelv” görgető menüben hét nyelvi mutációból lehet választani (angol, cseh, német, lengyel, horvát, szlovák és magyar).



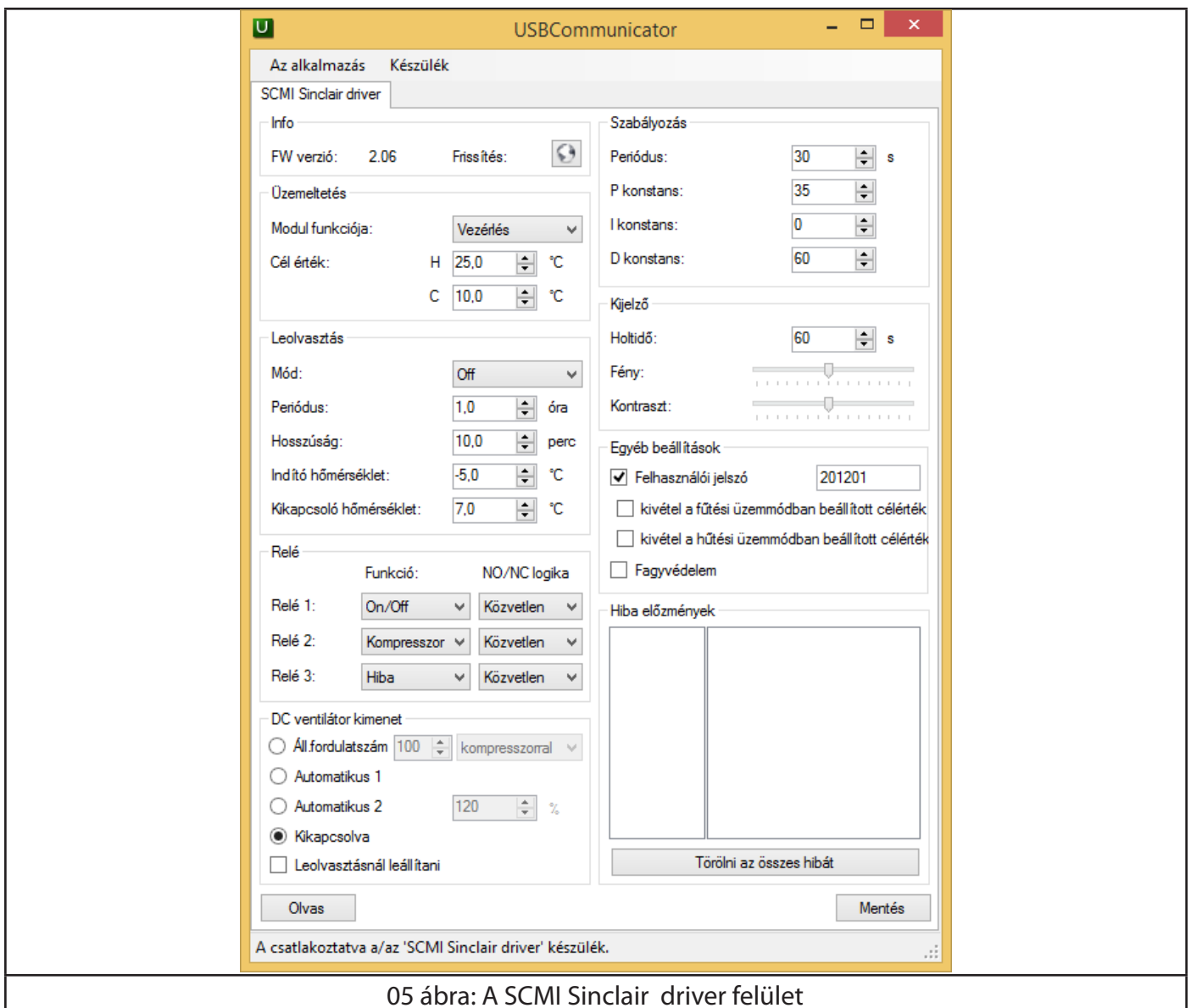
03 ábra

Berendezés mappa

Ebben a mappában kiválasztható a felület különböző „Támogatott készülékekhez“. A modul beállításához a „Támogatott készülékek“ kínálatban kiválasztható a SCMI Sinclair driver. Az adott készülék csatlakoztatása után (a SCMI-01 modul) az USB Communicator automatikusan érzékeli a csatlakoztatott készüléket.



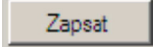
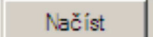
A beállítási lehetőségek az USBC programmal ugyanolyanok, mint a SCMI-01 modul menüjében.



05 ábra: A SCMI Sinclair driver felület


Menü	A menü további osztályozása		Beállítható	Gyári beállítás	
Célérték	A célhőmérséklet beállítása, nem használható az alárendelt üzemmódban		-10 - +60	+10,0°C	
Funkció	Vezérelt	Alárendelt egység, 0 - 10V feszültséggel vezérelt modul		Vezérelt	
	Reg. P	Autonóm nyomásszabályozó mód (párolgási hőmérséklet)			
	Reg. T*	Autonóm hűtésszabályozó üzemmód			
	Reg. T+	Autonóm fűtésszabályozó üzemmód			
Leolvasztás	Üzemmód	Kikapcsolva	Nincs használva a párologtatót leolvasztó funkció		Kikapcsolva
		Külső	Leolvasztás külső segítséggel (hővezető kábel)		
		Fordított	Leolvasztás a hűtés átkapcsolásával fűtésre		
	Időtartam	A minimális időtartam beállítása a leolvasztások között	0,1 - 99,9	1 hod	
	Hossza	A maximális leolvasztási idő beállítása	1,0 - 60,0	10 min	
	Start	A leolvasztás kezdeti hőmérsékletének beállítása	-20 +5,0	-5,0°C	
	Stop	A leolvasztást befejező hőmérséklet beállítása	+3 +25,0	+7,0°C	
	Bemenetek	Relé 1	Funkció	Be/Ki	A relét az On/Off bemenet irányítja
Komreso				A relé és a kompresszor szabályozása azonos	
Leolvaszt				A relé és a leolvasztás szabályozása azonos	
Hiba				Hiba - relé	
Fűt/Hűt				A relét a beállítás szabályozza	
Logika		Prima	A relé logikai kapcsolása egyenes	Prima	
		Inverz	A relé logikai kapcsolása inverz		
Relé 2		Funkció	A beállítás ugyanolyan, mint a Relé 1		Komreso
		Logika	A beállítás ugyanolyan, mint a Relé 1		Prima
Relé 3		Funkció	A beállítás ugyanolyan, mint a Relé 1		Hiba
		Logika	A beállítás ugyanolyan, mint a Relé 1		Prima
Szabályozás	Időállandó	A modul időállandójának beállítása	10 - 999	30sec	
	Prop. állandó	A modul proporcionális állandójának beállítása	0 - 999	35	
	Int. állandó	A modul integrációs állandójának beállítása	0 - 999	0	
	Der. állandó	A modul derivációs állandójának beállítása	0 - 999	60	
Kijelző	Fény	A LCD kijelző fényerejének beállítása	1 až 16	8	
	Kontraszt	A kijelző – kontraszt beállítása	1 až 16	8	
	Késés	A nyugalmi állapot beállítása	10 až 999	60	
	Language	A nyelv kiválasztása	CZ / EN	CZ	
Jelszó	A jelszó betáplálása a modul beállítása előtt : ezt követően kb. 30 percig elvégezhető a beállítások. A jelszó ismerete nélkül csak a kontraszt és a fényerő állítható be.			201201	

Az egyes funkciók, menük, hibák bemutatása – lásd: [sinclair_manual_user_SCMI-01_cz_vX.X.pdf](#)

A kívánt paraméterek beállítása után kattintson a „Írás”  gombra, és táplálja be a paramétereket a SCMI-01 modulba. A SCMI-01 modul beállított paramétereinek ábrázolásához kattintson „Olvasás”  gombra.

5. A SCMI-01 modul menü nyelvi csomagjának aktualizálása

A SCMI-01 modul nyelvi verziójának aktualizálása a nyelvi csomag (XXX.RAW fájl) kiválasztásával történik

a „languages” mappából, amely a mellékelt CD-n található; kattintson a „GLOBUS”  ikonra az „Aktualizálás” kínálatban. Valamennyi nyelvi csomag két nyelvből áll – EN + a kívánt nyelv (CZ, DE, PL, HR, HU, (SK?)).

6. Jelszó

Az USBC segítségével a jelszót ki lehet iktatni vagy meg lehet változtatni.

INFORMÁCIÓ AZ ELHASZNÁLT ELEKTROMOS KÉSZÜLÉKRŐL



A termékeken és/vagy a mellékelt dokumentumokon feltüntetett szimbólum azt jelenti, hogy az elektromos és elektronikus készülékeket a megsemmisítés során tilos az általános háztartási hulladékkal összekeverni. A helyes gazdálkodás, helyreállítás és újrahasznosítás érdekében kérjük, hogy ezeket a termékeket szállítsa el a kijelölt gyűjtőhelyekre, ahol díjmentesen átveszik azokat. Ezeknek a termékeknek a megfelelő megsemmisítése értékes energiaforrást menthet meg, és számos emberi egészségre káros hatástól kímélheti meg környezetét, melyek a hulladék nem megfelelő kezelése révén keletkezhetnek. Az önhöz legközelebb található gyűjtőhelyről bővebb információt a helyi hivataltól kérhet.

GYÁRTÓ

SINCLAIR CORPORATION Ltd.
1-4 Argyll St.
London W1F 7LD
Great Britain

www.sinclair-world.com

Gyártási hely: Kína (Made in China).

KÉPVISELŐJÉNEK, SZERVIZKÖZPONT

NEPA Slovakia, spol. s r.o.
Technická 2
821 04 Bratislava
Szlovákia

Tel.: +421 2 3260 5050
Tel. servis: +421 2 3260 5030
Fax: +421 2 4341 0786

www.sinclair-solutions.com
Obchod: obchod@nepa.sk
Servis: servis@nepa.sk

