

# SINCLAIR TOPLINSKA PUMPA

Kabelski upravlja XK64



„Prijevod izvornih uputa za korištenje“

# SADRŽAJ

1. Izgled .....	2
2. Opis tipki .....	2
3. Opis indikatora na LCD zaslonu .....	3
4. Režimi rada .....	4
4.1 Osnovni režimi .....	4
4.2 Posebni režimi .....	4
5. Funkcija .....	5
6. Upute za upotrebu .....	6
6.1 Uključivanje/isključivanje .....	6
6.2 Podešavanje osnovnih režima .....	6
6.3 Podešavanje posebnih režima .....	7
6.4 Podešavanje temperature vode .....	8
6.5 Podešavanje vremena .....	8
6.5.1 Podešavanje sistemskog vremena .....	8
6.5.2 Podešavanje tajmera .....	9
6.5.3 Podešavanje vremena za režim PRESET .....	10
6.6 Podešavanje funkcije .....	12
6.6.1 I-KNOW (Inteligentan režim) .....	12
6.6.2 RAPID (Brzo grijanje) .....	12
6.6.3 CYCLE (Cirkulacija), SUNFLOWER (Praćenje temperature), ABSENCE (Odsutnost) i ONCE (Jednom) .....	12
6.6.4 STERILIZE (Sterilizacija) .....	12
6.6.5 VACATION (Odmor) .....	15
6.6.6 CYCLE (Cirkulacija) .....	16
6.7 Specijalne funkcije .....	17
6.7.1 Blokada tipki (Dječji osigurač) .....	17
6.7.2 Čišćenje (dostupno samo na modelima s funkcijom cirkulacije) .....	18
6.7.3 Prebacivanje između ručnog i automatskog upravljanja optočne crpke .....	18
6.7.4 Prebacivanje jedinica temperature (°C/°F) .....	18
6.7.5 Podešavanje senzora temperature za upravljanje uključivanjem/isključivanjem grijanja .....	18
6.8 Prikaz grešaka .....	19
7. Upozorenje .....	20
Dodatne informacije: Kvarovi i simptomi kvarova .....	21

# 1. IZGLED

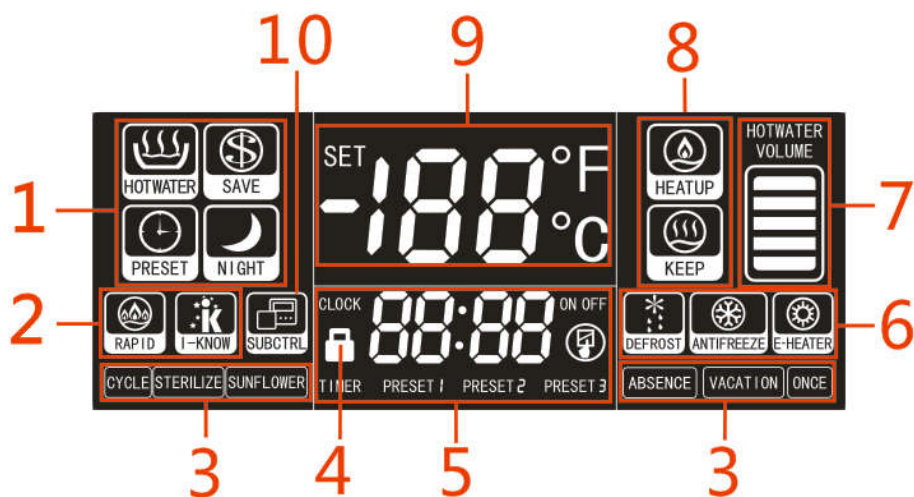


# 2. OPIS TIPKI



1	Tipka i-know (Inteligentan režim)	2	Tipka TIMER (Tajmer)	3	Tipka FUNCTION (Funkcija)	4	Tipka RAPID (Brzo grijanje)
5	Tipka MODE (Režim rada jedinice)	6	Tipka ▲ (Povećanje vrijednosti)	7	Tipka ON/OFF (Uključivanje/Isključivanje)	8	Tipka ▼ (Smanjenje vrijednosti)

### 3. OPIS INDIKATORA NA LCD ZASLONU



1	Indikacija osnovnih režima rada jedinice: HOTWATER (Grijanje vode), SAVE (Režim uštede energije), PRESET (Prethodno podešene postavke) i NIGHT (Noć)	6	Indikacija funkcija DEFROST (Odmrzavanje), ANTIFREEZE (Zaštita od zamrzavanja) i E-HEATER (Električni grijač) (ili indikacija specijalnog režima E-HEATER (Električno grijanje)).
2	Indikacija funkcija RAPID (Brzo grijanje) i I-KNOW (Inteligentni režim)	7	Indikacija količine tople vode (ova funkcija nije dostupna na modelima s jednim senzorom temperature).
3	Indikacija funkcija CYCLE (Cirkulacija), STERILIZE (Sterilizacija), SUNFLOWER (Praćenje temperature), ABSENCE (Neprisutnost), VACATION (Odmor) i ONCE (Jednom) (funkcija STERILIZE ne mora biti dostupna na modelima bez električnog grijača).	8	Indikacija HEATUP (Zagrijavanje) i KEEP (Održavanje temperature).
4	Indikacija blokade tipki daljinskog upravljača.	9	Prikaz aktualne temperature vode, podešene temperature, šifri grešaka i radnih parametara.
5	Prikaz sistemskog vremena, prethodno podešenog vremena, postavki tajmera i radnih parametara.	10	Indikacija podređenog upravljača. (Ova funkcija je rezervirana.)

## 4. REŽIMI RADA

### 4.1 Osnovni režimi

Naziv režima	Opis
HOTWATER (Grijanje vode)	U standardnom režimu pripreme tople vode jedinica se pokreće i gasi ovisno o razlici između podešene/trožene i aktualne/stvarne temperature vode. Ako je podešena temperatura viša od temperature koja se može postići samo pomoću toplinske crpke, za grijanje vode će se koristiti i električni grijač.
SAVE (Režim uštede energije)	Ovaj režim je sličan režimu HOTWATER (Grijanje vode). Međutim, u ovom režimu se za grijanje vode može koristiti samo toplinska crpka, ali ne i električni grijač.  Napomena: Režim SAVE (Režim uštede energije) zahtijeva odgovarajuće parametre vode. Ovaj režim je prikladan u slučaju kada je tražena temperatura vode niža od 50 °C. Ako je podešena temperatura previsoka, ili ako je vanjska temperatura previše niska i ako snaga toplinske crpke nije dovoljna, bit će prikazana šifra greške L6, i grijanje se gasi. U takvom slučaju smanjite podešenu temperaturu na vrijednost koja je niža od aktualne temperature vode. Šifra greške L6 zatim automatski nestaje.
PRESET (Prethodno podešene postavke)	Ovaj režim omogućuje prethodno podešavanje vremena za korištenje tople vode. Jedinica se zatim uključuje prema vanjskoj temperaturi i prema razlici između podešene/trožene i aktualne/stvarne temperature vode. Nakon isteka prethodno podešenog vremenskog intervala jedinica se gasi za jedan sat kasnije. Nakon podešavanja ovaj režim se ponavlja ciklično svakog dana.
NIGHT (Noć)	Jedinica se uključuje ili gasi u fiksno podešenom vremenskom periodu od 00:00–06:00 ovisno o razlici između podešene/trožene i aktualne/stvarne temperature vode. Izvan ovog vremenskog perioda jedinica ostaje isključena. Nakon podešavanja ovaj režim se ponavlja ciklično svakog dana.

### 4.2 Posebni režimi

Naziv režima	Opis
E-HEATER (Električno grijanje)	Ovaj režim je prikladan u slučaju kvara toplinske crpke. U ovom režimu za grijanje vode se koristi samo električni grijač koji se uključuje odnosno gasi ovisno o razlici između podešene/trožene i aktualne/stvarne temperature vode.

## 5. FUNKCIJA

Naziv funkcije	Opis
TIMER (Tajmer)	Jedinica se uključuje odnosno gasi u vrijeme podešeno na tajmeru. Nakon podešavanja ova funkcija se ponavlja ciklično svakog dana.
RAPID (Brzo zagrijavanje)	U slučaju potrebe brzog zagrijavanja vode sistem uključuje električni grijač. Ova funkcija je dostupna samo ako je spremnik vode opremljen pomoćnim električnim grijačem.
I-KNOW (Inteligentan režim)	Jedinica prati navike korisnika na temelju prikupljenih podataka o grijanju vode tijekom određenog vremenskog perioda, i zatim prelazi u automatski režim rada. Jedinica će održavati temperaturu vode na srednjoj vrijednosti i u slučaju da korisniku nije potrebna takva količina tople vode.
CYCLE (Cirkulacija)	Omogućuje prethodno zagrijavanje vode u cjevovodu tako da Vam je topla voda na raspolaganju u bilo kojem trenutku. Za dobivanje tople vode nije potrebno prvo ispustiti hladnu vodu iz cjevovoda - što je znatna prednost u odnosu na obične grijače vode.
STERILIZE (Sterilizacija)	Radi sterilizacije spremnika vode, voda je zagrijana na temperaturu od 70 °C ili veću (ako je moguće podesiti temperaturu na vrijednost iznad 70 °C).
SUNFLOWER (Praćenje temperature)	Funkcija praćenja vanjske temperature tijekom dana omogućuje rad jedinice i u vrijeme relativno visoke vanjske temperature, što povećava učinkovitost rada jedinice. Kod nižih vanjskih temperatura jedinica održava temperaturu vode na srednjoj vrijednosti za pokrivanje potreba korisnika.
ABSENCE (Odsutnost)	Ova funkcija se može koristiti u slučaju kratkog odsustva korisnika. Funkcija sprječava često uključivanje/isključivanje jedinice te uštedu topline i električne struje.
VACATION (Odmor)	Tijekom odmora čije trajanje je podešeno od strane korisnika, jedinica održava temperaturu vode na relativno niskom nivou radi uštede topline i električne struje. Jedan dan prije završetka odmora aktivira se funkcija STERILIZE (Sterilizacija) i jedinica unaprijed priprema toplu vodu.
ONCE (Jednom)	Čim je voda u spremniku zagrijana, jedinica se automatski gasi. Ušteda energije pomoću ove funkcije je najveća ako se voda grije samo tada kada je korisniku potrebna.

### Podrška funkcija u pojedinačnim režimama rada:

Režim	Funkcija								
	RAPID	STERILIZE	CYCLE	I-KNOW	SUNFLOWER	ABSENCE	VACATION	ONCE	TIMER
HOTWATER	√	√	√	√	√	√	√	√	√
SAVE	√	√	√	√	√	√	√	√	√
PRESET	√	√	√	x	x	x	√	x	x
NIGHT	√	√	√	x	x	x	√	x	x
E-HEATER	x	x	√	x	x	x	x	x	√

## 6. UPUTE ZA UPOTREBU

### 6.1 Uključivanje/isključivanje

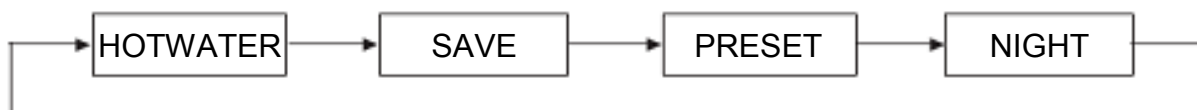
Jedinica se uključuje i gasi pritiskom na tipku ON/OFF.

Napomena: Nakon priključenja napajanja, i ako je uspostavljena bežična komunikacija, bilo da je jedinica uključena ili isključena, na LCD zaslonu će biti prikazana temperatura vode, vrijeme te količina tople vode (na modelima s dva senzora temperature). Ako na LCD zaslonu nije prikazan režim rada, to znači da je jedinica u isključenom stanju, kao što je prikazano na sljedećoj slici.



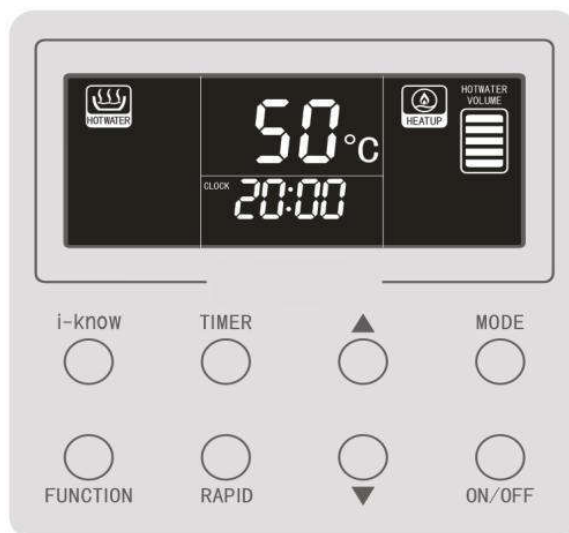
### 6.2 Podešavanje osnovnih režima

Dok je jedinica uključena, pritisnite tipku MODE za biranje režima rada u sljedećem redosljedju:



Primjer zaslona u režimu HOTWATER (Grijanje vode) prikazan je na sljedećoj slici.





### 6.3 Podešavanje posebnih režima

U slučaju kvara toplinske crpke grijača vode s električnim grijačem korisnik može (dok je jedinica uključena u bilo kojem režimu) pritisnuti tipke MODE+RAPID i držati ih pritisnutim 5 sekundi za aktiviranje režima E-HEATER (Električno grijanje).

Napomena: Režim E-HEATER (Električno grijanje) može se koristiti samo ako je toplinska crpka u kvaru. U takvom slučaju odmah kontaktirajte postprodajni servis.

Primjer zaslona u režimu E-HEATER prikazan je na sljedećoj slici.



U režimu E-HEATER (Električno grijanje) korisnici mogu pritiskom na tipku MODE prijeći u režim HOTWATER (Grijanje vode) Vodite računa o tome da kod ponovnog uključanja grijača vode nakon prekida napajanja jedinica automatski gasi režim E-HEATER i prelazi u režim HOTWATER.

## 6.4 Podešavanje temperature vode

Dok je jedinica uključena pritisnite tipku ▲ za povećanje odnosno ▼ za smanjenje podešene temperature vode. Ako držite ovu tipku pritisnutom, tražena temperatura se postepeno povećava odnosno smanjuje u koracima od po 1 °C.

Minimalna temperatura koja može biti podešena u svim režimima je 35 °C. Maksimalna temperatura koja može biti podešena, je 55 °C, 58 °C ili 70 °C. Za više detalja vidi upute za korištenje jedinice.

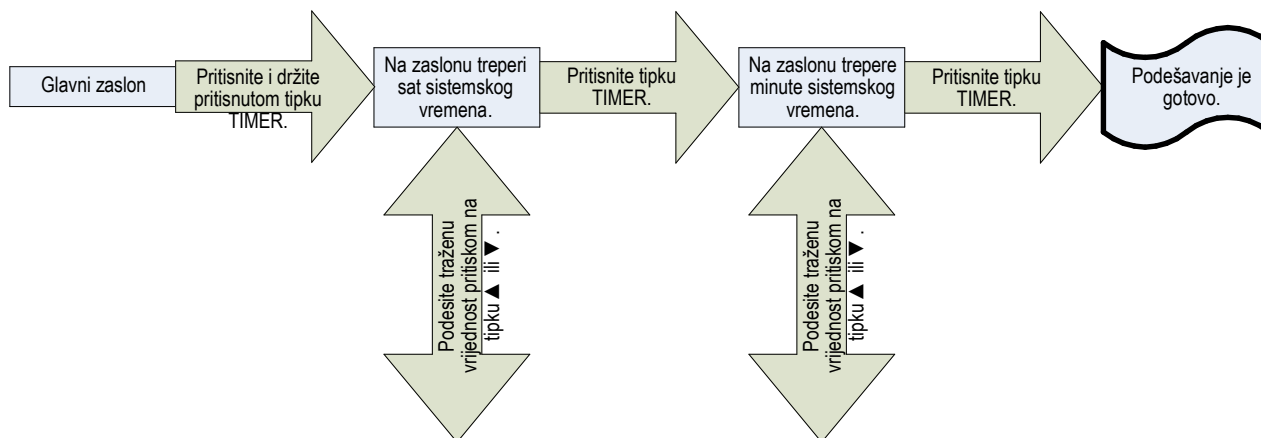
## 6.5 Podešavanje vremena

### 6.5.1 Podešavanje sistemskog vremena

Na glavnom sučelju pritisnite i držite 5 sekundi pritisnutom tipku TIMER. Zatim će biti prikazan zaslon za podešavanje sistemskog vremena. Bit će prikazan indikator sata, i prikaz vremena će treperiti. Pritiskom na tipku ▲ ili ▼ podesite sat, i zatim potvrdite podešenu vrijednost pritiskom na tipku TIMER. Zatim počinje treperiti prikaz minuta. Pritiskom na tipku ▲ ili ▼ podesite minute i zatim potvrdite podešenu vrijednost pritiskom na tipku TIMER. Nakon pohrane sistemskog vremena u memoriju na zaslonu će biti prikazan glavni zaslon. Ukoliko tijekom podešavanja ne pritisnete nijednu tipku unutar 15 sekundi, na zaslonu će ponovo biti prikazan glavni zaslon, i podešene postavke neće biti pohranjene.

Raspon podešavanja sistemskog vremena je od 00:00 do 23:59. Svakim pritiskom na tipke ▲ ili ▼ vrijeme se povećava odnosno smanjuje za 1 sat ili 1 minutu. Ako držite ovu tipku pritisnutom, traženo vrijeme se postepeno povećava odnosno smanjuje u koracima od po 1 sat ili 1 min.

Postupak podešavanja prikazan je na sljedećoj slici.

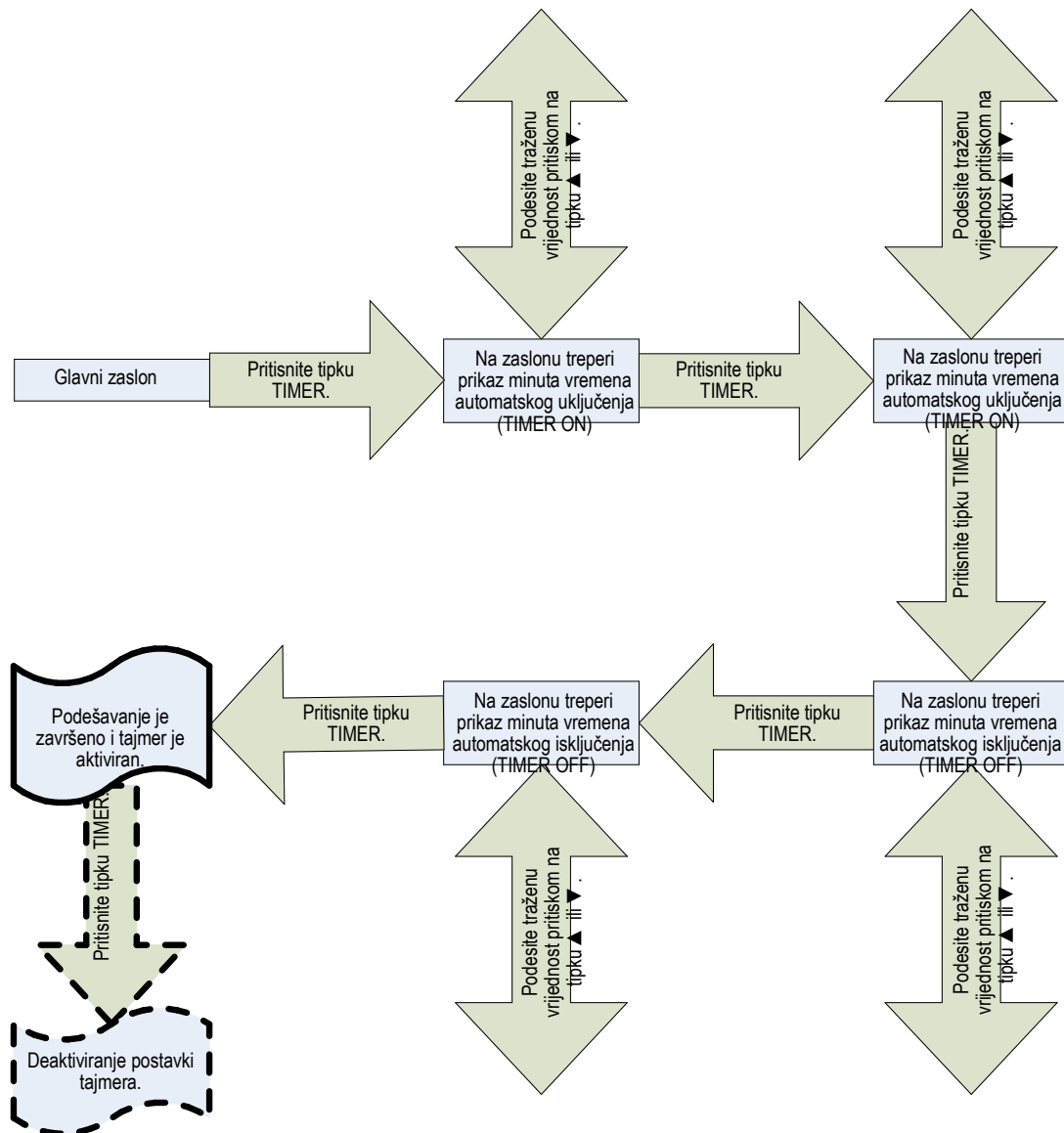


## 6.5.2 Podešavanje tajmera

**Podešavanje tajmera:** U režimu HOTWATER (Grijanje vode) ili SAVE (Režim uštede energije) ili dok je jedinica isključena, pritisnite tipku TIMER (Tajmer), za prelazak na zaslon za podešavanje tajmera. Zatim su prikazani indikatori TIMER i ON vrijednost sata treperi. Pritiskom na tipku ▲ ili ▼ podesite sat, i zatim potvrdite podešenu vrijednost pritiskom na tipku TIMER. Zatim počinje treperiti prikaz minuta. Pritiskom na tipku ▲ ili ▼ podesite minute i zatim potvrdite podešenu vrijednost pritiskom na tipku TIMER. Zatim će biti prikazan indikator OFF, a indikator ON nestaje. Prikaz sata treperi. Pritiskom na tipku ▲ ili ▼ podesite sat, i zatim potvrdite podešenu vrijednost pritiskom na tipku TIMER. Zatim počinje treperiti prikaz minuta. Pritiskom na tipku ▲ ili ▼ podesite minute i zatim potvrdite podešenu vrijednost pritiskom na tipku TIMER. Nakon pohrane podešenog vremena uključjenja/isključjenja bit će prikazan glavni zaslon. Ukoliko tijekom podešavanja ne pritisnete nijednu tipku unutar 15 sekundi, na zaslonu će ponovo biti prikazan glavni zaslon, i podešene postavke neće biti pohranjene.

**Deaktiviranje postavki tajmera:** Podešeno vrijeme planiranog uključjenja/isključjenja jedinice možete deaktivirati pritiskom na tipku TIMER.

**Napomena:** Vrijeme uključjenja ne može biti jednako vremenu isključjenja, u protivnom zaslon automatski prelazi na zaslon za reset tajmera.



### 6.5.3 Podešavanje vremena za režim PRESET

U režimu PRESET (Prethodno podešene postavke) topla voda je pripremljena unaprijed u traženo vrijeme.

Na glavnom zaslonu režima PRESET (Prethodno podešene postavke) pritisnite tipku TIMER za prelazak na zaslon za odabir opcija. Indikator PRESET 1 treperi, indikatori PRESET 2 i PRESET 3 nisu prikazani. Pritiskom na tipke ▲ ili ▼ možete prebacivati prethodno podešene postavke u sljedećem redoslijedu: PRESET 1 → PRESET 2 → PRESET 3 → PRESET 1.

**Podešavanje vremena za režim PRESET:** Pritisnite tipku TIMER i odaberite opciju PRESET 1. Bit će prikazan indikator PRESET 1, i prikaz vremena će treperiti. Pritiskom na tipku ▲ ili ▼ podesite sat, i zatim potvrdite podešenu vrijednost pritiskom na tipku TIMER. Zatim počinje treperiti prikaz minuta. Pritiskom na tipku ▲ ili ▼ podesite minute i zatim potvrdite podešenu vrijednost pritiskom na tipku TIMER. Nakon pohrane vremena za PRESET 1 na zaslonu će biti prikazan glavni zaslon.

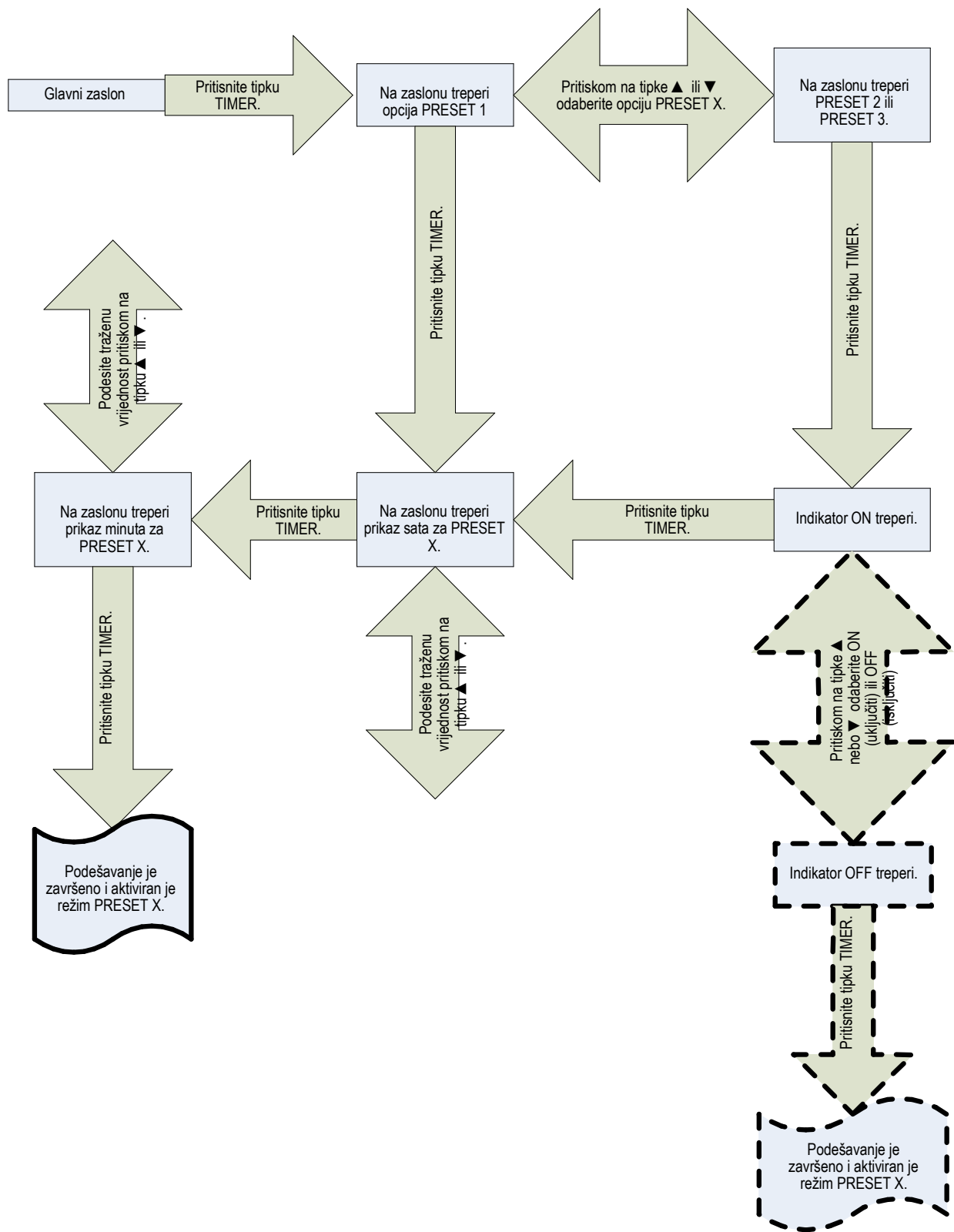
Podešavanje PRESET 2 ili PRESET 3: Pritisnite tipku TIMER i odaberite opciju PRESET 2. Indikator ON treperi. Pritiskom na tipku ▲ ili ▼ možete prebacivati indikatore ON (uključivanje) i OFF (isključivanje). Ako treperi indikator ON, pritisnite tipku TIMER. Prikazan je indikator PRESET 2, a indikator ON nestaje. Prikaz sata treperi. Pritiskom na tipku ▲ ili ▼ podesite sat, i zatim potvrdite podešenu vrijednost pritiskom na tipku TIMER. Zatim počinje treperiti prikaz minuta. Pritiskom na tipku ▲ ili ▼ podesite minute i zatim potvrdite podešenu vrijednost pritiskom na tipku TIMER. Nakon pohrane vremena za PRESET 2 na zaslonu će biti prikazan glavni zaslon. Postupak podešavanja opcije PRESET 3 je isti kao i za PRESET 2. (Nakon pohrane podešenih postavki indikatori ON i OFF nisu prikazani na glavnom sučelju, ovi indikatori se koriste samo tijekom podešavanja.)

Ukoliko tijekom podešavanja ne pritisnete nijednu tipku unutar 15 sekundi, na zaslonu će ponovo biti prikazan glavni zaslon, i podešene postavke neće biti pohranjene.

Ako je za opcije PRESET 1, PRESET 2 a PRESET 3 podešeno jednako vrijeme, smatra se da je podešena samo jedna od ovih opcija.

Prethodno podešeno vrijeme ostaje pohranjeno. Ako nije potrebno mijenjati prethodno podešeno vrijeme, korisnik može odabrati samo uključivanje odnosno isključivanje režima rada jedinice.

**Deaktiviranje prethodno podešenih postavki:** Ako je prethodno podešeno vrijeme za PRESET 2 ili PRESET 3, korisnik može prikazati zaslon za biranje opcija pritiskom na tipku TIMER. Indikator PRESET 2 treperi. Pritiskom na tipke ▲ ili ▼ možete prebacivati prethodno podešene postavke u sljedećem redoslijedu: PRESET 2 → PRESET 3 → PRESET 1 → PRESET 2. Odaberite PRESET 2 i pritisnite tipku TIMER. Za deaktiviranje odaberite PRESET 2. Prikazan je indikator PRESET 2, a indikator ON treperi. Pritiskom na tipke ▲ ili ▼ odaberite OFF (isključeno). Pritisnite tipku TIMER za potvrdu deaktiviranja postavke i povratak na glavni zaslon. Postupak deaktiviranja opcije PRESET 3 je isti kao i za PRESET 2. Prethodno podešeno vrijeme za PRESET 1 se ne može deaktivirati. Ako korisnik odabere opciju PRESET 1, bit će prikazan zaslon za podešavanje vremena.



Režim PRESET radi ciklično. Grijač vode počinje grijati vodu u prethodno podešeno vrijeme i prema vanjskoj temperaturi, i gasi se sat vremena nakon isteka prethodno podešenog vremena.

## 6.6 Podešavanje funkcije

### 6.6.1 I-KNOW (Inteligentan režim)

Dok je jedinica uključena, pritisnite tipku i-know za odabir funkcije I-KNOW. Za deaktiviranje ove funkcije ponovo pritisnite tipku i-know.

### 6.6.2 RAPID (Brzo grijanje)

Dok je jedinica uključena, pritisnite tipku RAPID za odabir funkcije RAPID. Za grijanje vode jedinica će uključiti električni grijač. Za deaktiviranje ove funkcije ponovo pritisnite tipku RAPID. Električni grijač će se isključiti.

U režimu E-HEATER (Električno grijanje) moguće je pritiskom na tipku RAPID prijeći u režim HOTWATER (Grijanje vode). Za ponovno aktiviranje režima E-HEATER ponovo pritisnite tipku RAPID.

### 6.6.3 CYCLE (Cirkulacija), SUNFLOWER (Praćenje temperature), ABSENCE (Odsutnost) i ONCE (Jednom)

Dok je jedinica uključena, pritisnite tipku FUNCTION za prelazak na zaslon za odabir jedne od funkcija CYCLE, SUNFLOWER, ABSENCE i ONCE. Čim je funkcija odabrana, indikator odabrane funkcije treperi. Zatim je moguće pritisnuti tipku ▲ ili ▼ za aktiviranje odnosno deaktiviranje ove funkcije. Ukoliko ne izvršite bilo kakav korak unutar 5 sekundi, jedinica smatra da ne želite koristiti ovu funkciju. Ako je funkcija aktivirana, indikator funkcije je prikazan, ali ne treperi. Ako je funkcija deaktivirana, indikator funkcije nije prikazan. Ako na zaslonu za podešavanje ne odaberete nikakvu funkciju unutar 5 sekundi, zaslon se vraća u prethodno stanje.

### 6.6.4 STERILIZE (Sterilizacija)

Funkcija STERILIZE je dostupna u četiri osnovna režima. Nakon podešavanja ove funkcije jedinica radi kao u režimu HOTWATER (Grijanje vode). Grijač vode upravlja uključivanjem i gašenjem jedinice ovisno o razlici između aktualne/stvarne temperature i temperature potrebne za sterilizaciju.

Dok je jedinica uključena i nalazi se u osnovnom režimu rada, pritisnite tipku FUNCTION za prelazak na zaslon za odabir funkcije. Čim je odabrana funkcija STERILIZE, indikator funkcije treperi. Istovremeno je prikazano prethodno podešeno vrijeme trajanja ciklusa sterilizacije kao d:XX, kao što je prikazano na donjoj slici.



U ovom stanju mogu se vršiti sljedeće operacije:

1. Pritisnite tipku ▲ ili ▼ za aktiviranje odnosno deaktiviranje funkcije STERILIZE. Ako je ova funkcija aktivirana, indikator funkcije STERILIZE je prikazan, ali ne treperi. Sterilizacija će se vršiti ciklično prema prethodno podešenim vrijednostima parametara d i h. Ako je ova funkcija deaktivirana, indikator funkcije STERILIZE nije prikazan. Ukoliko ne izvršite bilo kakav korak unutar 5 sekundi, jedinica smatra da ne želite koristiti ovu funkciju. Ako je ova funkcija aktivirana i ako je sterilizacija upravo u tijeku, indikator funkcije treperi.
2. Pritisnite tipku TIMER za prelazak na zaslon za podešavanje parametara sterilizacije. Pritiskom na tipku ▲ ili ▼ podesite vrijednost parametra d i zatim potvrdite podešenu vrijednost pritiskom na tipku TIMER. Ako je potvrđena vrijednost različita od nule, bit će prikazan zaslon za podešavanje parametra h. Pritiskom na tipku ▲ ili ▼ podesite vrijednost parametra h i zatim potvrdite podešenu vrijednost pritiskom na tipku TIMER. Ako je prikazan indikator STERILIZE, funkcija STERILIZE je aktivirana. Ako indikator STERILIZE treperi, to znači da je postignuta prethodno podešena vrijednost h (vrijeme za pokretanje sterilizacije) i sterilizacija je upravo u tijeku.

Parametar sterilizacije	Značenje	Raspon
Vrijednost d	Broj dana vremenskog intervala za ponavljanje sterilizacije	0-10 dana. 0 znači da sterilizacija treba biti izvršena samo jednom, i zatim će biti završena.
Vrijednost h	Vrijeme za izvršenje ponovne sterilizacije	0:00-23:00

### Ciklična sterilizacija:

Sterilizacija se vrši ponovo u ciklusu prema vrijednosti d. Ako su ispunjeni uvjeti za pokretanje sterilizacije, sterilizacija će biti izvršena bez obzira je li prekidač u stanju uključeno ili isključeno, i izvan ograničenja osnovnih režima i funkcija, osim funkcije VACATION (Odmor). Međutim, korisnik može sterilizaciju prekinuti i završiti pritiskom na tipku ON/OFF. (Na taj način bit će završen samo aktualan ciklus sterilizacije, a prethodno podešeni ciklus i nadalje ostaje podešen i uključuje se u podešeno vrijeme.)

### Indikacija OFF kod greške sterilizacije:

Ako je nakon uključenja funkcije STERILIZE prikazan indikator OFF na poziciji sata, to znači da jedinica nije uspjela izvršiti sterilizaciju i da voda nije zagrijana na temperaturu potrebnu za postupak sterilizacije. Indikator OFF nestaje nakon pritiska na bilo koju tipku.

Indikator OFF indicira samo da sterilizacija nije uspješno izvršena, što, međutim, ne utječe na podešeni ciklus sterilizacije.

Indikacija OFF prikazana je na sljedećoj slici.



### Napomena:

1. Kada vrijeme prijeđe sa 23:59 na 00:00, sustav prelazi na naredni dan, što je temelj za povećanje broja dana.
2. Nakon svakog aktiviranja funkcije STERILIZE ili nakon promjene parametara sterilizacije na zaslonu za podešavanje funkcije STERILIZE, jedinica će odmah izvršiti jedan postupak sterilizacije, i broj dana za ponavljanje sterilizacije će se ponovo odbrojivati ispočetka. Iako je sterilizacija upravo u tijeku, u slučaju operacija kao što su reset sterilizacije ili podešavanje broja dana vremenskog intervala sterilizacije bit će izvršeno i preračunavanje intervala.
3. Ako nakon ponovne sterilizacije dođe do kratkotrajnog prekida napajanja, grijač vode može i nakon toga točno izračunati broj dana vremenskog intervala za ponovnu sterilizaciju, i funkcija ciklične sterilizacije i nadalje funkcionira. Ukoliko je sterilizacija trebala biti pokrenuta upravo u trenutku kada je jedinica bila bez napona, jedinica će sterilizaciju pokrenuti odmah nakon ponovne uspostave napajanja. Pored toga, vremenski interval sterilizacije bit će preračunat na temelju ove sterilizacije, i prema tome će jedinica ponovo izračunati i vrijeme sljedeće sterilizacije.
4. Provjerite da nije došlo do dugotrajnog prekida napajanja. U takvom slučaju sat grijača vode prestaje raditi i funkcija STERILIZE ne funkcionira ispravno.
5. Funkcija STERILIZE nije dostupna u režimu E-HEATER.



## 6.6.5 VACATION (Odmor)

Dok je jedinica uključena, pritisnite tipku FUNCTION za prelazak na zaslon za odabir funkcije. Čim je odabrana funkcija VACATION, indikator funkcije treperi. Na poziciji sata je istovremeno prikazan prethodno podešeni broj dana odmora, kao što je prikazano na donjoj slici.



U ovom stanju mogu se vršiti sljedeće operacije:

1. Pritisnite tipku ▲ ili ▼ za aktiviranje odnosno deaktiviranje funkcije VACATION. Nakon aktiviranja ove funkcije prikazani indikator VACATION ne treperi i grijač vode radi prema prethodno podešenom broju dana odmora. Ako je ova funkcija deaktivirana, indikator funkcije VACATION nije prikazan. Ukoliko ne izvršite bilo kakav korak unutar 5 sekundi, jedinica smatra da ne želite koristiti ovu funkciju.
2. Za podešavanje broja dana pritisnite tipku TIMER. Pritiskom na tipku ▲ ili ▼ podesite broj dana odmora od 3 do 120 dana, i zatim potvrdite podešene postavke pritiskom na tipku TIMER. Pritisnite tipku ▲ ili ▼ za aktiviranje odnosno deaktiviranje funkcije VACATION.

Ako je funkcija VACATION aktivirana na uključenoj jedinici, grijač vode postepeno broji dane odmora. Jedan dan prije završetka odmora aktivira se funkcija STERILIZE za sterilizaciju spremnika vode. Pored toga, prije završetka odmora je topla voda pripremljena u režimu HOTWATER.

### Napomena:

1. Kada vrijeme prijeđe sa 23:59 na 00:00, sustav prelazi na naredni dan, što je temelj za povećanje broja dana.
2. Nakon svakog aktiviranja funkcije VACATION ili nakon promjene broja dana odmora na zaslonu za podešavanje ove funkcije jedinica će postepeno dodavati broj dana odmora. Iako je funkcija VACATION upravo aktivirana, u slučaju operacija kao što su reset sterilizacije ili podešavanje broja dana odmora bit će izvršeno i preračunavanje broja dana odmora.
3. Ako nakon aktiviranja funkcije VACATION dođe do kratkotrajnog prekida napajanja, grijač vode može i nakon toga točno izračunati broj dana odmora. Ipak provjerite da nije došlo do dugotrajnog prekida napajanja. U takvom slučaju sat grijača vode prestaje raditi i funkcija VACATION ne funkcionira ispravno.

## 6.6.6 CYCLE (Cirkulacija)

Ako je u spremniku pripremljena topla voda i ako je ova funkcija aktivirana, voda u vodovodnom cjevovodu između spremnika i mjesta oduzimanja vode će biti zagrijana na dovoljnu temperaturu. Zahvaljujući tome je topla voda odmah pripremljena pa nije potrebno prvo ispustiti hladnu vodu iz cjevovoda - što je znatna prednost u odnosu na uobičajene grijače vode. Ova funkcija zahtijeva da kod ugradnje jedinice bude montiran i sustav za recirkulaciju vode. Sustav za recirkulaciju vode sastoji se od optočne (recirkulacijske) crpke, cirkulacijske (povratne) cijevi, povratnog ventila za cirkulacijsku cijev i senzora temperature za cirkulacijsku cijev.

Funkcija CYCLE omogućuje automatsko i ručno upravljanje. Standardno se koristi ručno upravljanje. Za više detalja o načinu podešavanja - vidi upute za prebacivanje između ručnog i automatskog upravljanja optočne crpke u točki 6.7.3.

**Ručno upravljanje:** Ako je ugrađen sustav za recirkulaciju vode i ako je na žičanom daljinskom upravljaču odabrano ručno upravljanje, kada vam je potrebna topla voda, pritisnite na kabelskom upravljaču tipku FUNCTION i odaberite funkcije CYCLE. Indikator CYCLE treperi. Pritisnite tipku ▲ ili ▼; indikator CYCLE ostaje upaljen, i ako je ručno pokrenuta cirkulacija, indikator treperi. Jedinica predgrijava vodu u cijevi uz primjenu tople vode u spremniku. Ovaj postupak zahtijeva ručno upravljanje, ali znatno smanjuje potrošnju električne energije.

**Automatsko upravljanje:** Jedinica predgrijava vodu u cijevi tijekom podešenog vremena za automatsku recirkulaciju ovisno o temperaturi cijevi. Ovaj postupak zahtijeva ručno upravljanje, ali ujedno i povećava potrošnju energije.

**Postupak podešavanja vremena za automatsku recirkulaciju vode je sljedeći:** (Potrebno je odabrati režim automatskog upravljanja. Za više detalja o načinu podešavanja - vidi upute za prebacivanje između ručnog i automatskog upravljanja optočne crpke u točki 6.7.3)

Korak 1: Pritisnite tipku FUNCTION i odaberite opciju CYCLE. Indikator CYCLE treperi.

Korak 2: Pritisnite tipku TIMER za prelazak na zaslon za podešavanje vremena za cirkulaciju vode. Na mjestu prikaza vremena bit će prikazan indikator TIMER, vrijednost vremena te indikator ON, što zajedno indicira podešeno vrijeme pokretanja. Ukoliko treperi prikaz sata, možete ga podesiti pritiskom na tipku ▲ ili ▼.

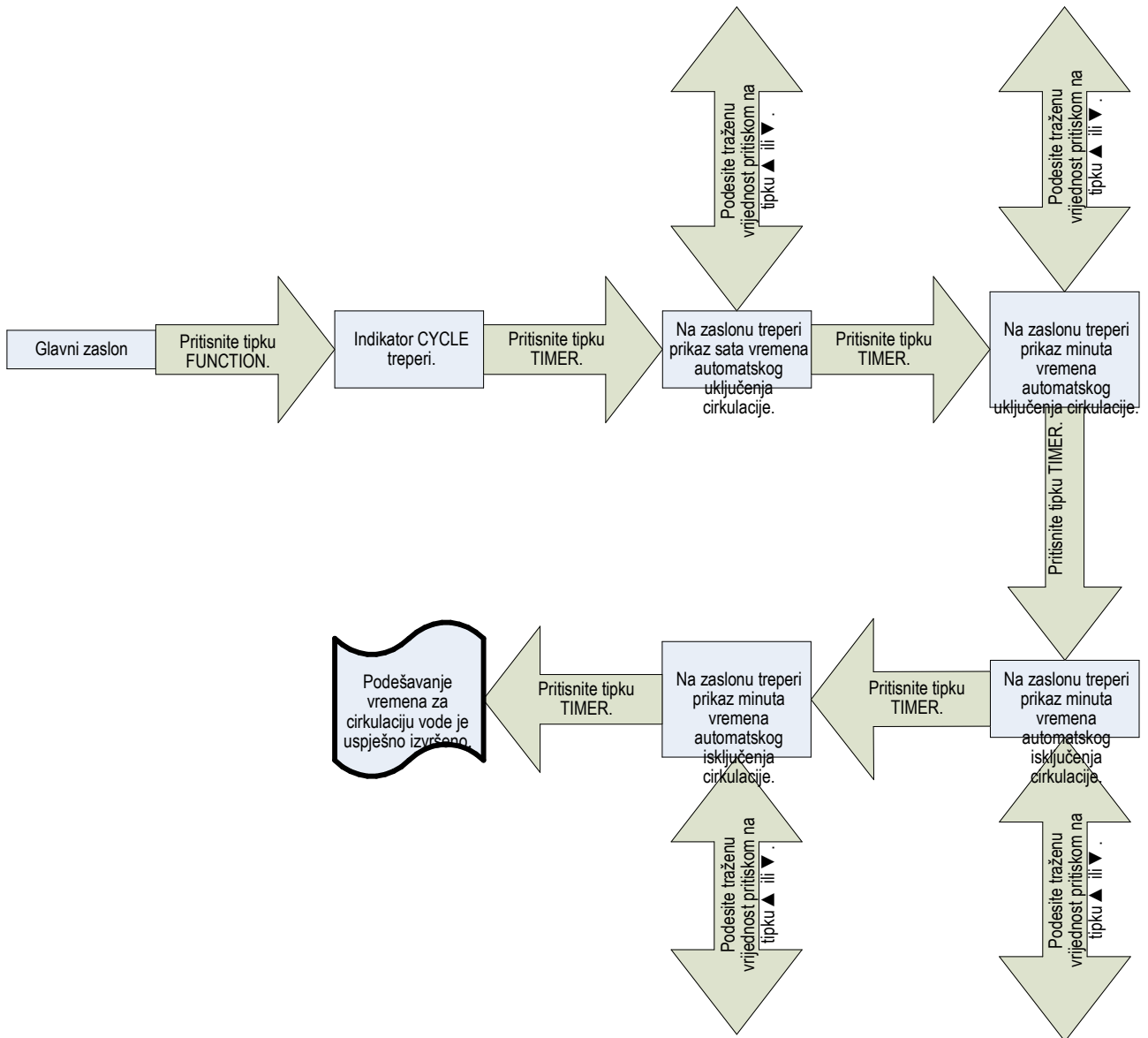
Korak 3: Nakon podešavanja sata pritisnite tipku TIMER za prelazak na zaslon za podešavanje minuta vremena planiranog pokretanja. Ukoliko treperi prikaz minuta, možete podesiti minute pritiskom na tipku ▲ ili ▼.

Korak 4: Nakon podešavanja minuta pritisnite tipku TIMER. Indikator ON nestaje i biti prikazan indikator OFF. Prikaz sata treperi, što znači da možete podesiti planirano vrijeme završetka pomoću tipke ▲ ili ▼.

Korak 5: Nakon podešavanja sata pritisnite tipku TIMER za prelazak na zaslon za podešavanje minuta vremena planiranog završetka. Ukoliko treperi prikaz minuta, možete podesiti minute pritiskom na tipku ▲ ili ▼.

Korak 6: Pritisnite pritisnite tipku TIMER za povratak na zaslon za odabir funkcije CYCLE. Indikator CYCLE brzo treperi i nova vrijednost planiranog vremenskog intervala za cirkulaciju vode je uspješno podešena.

Napomena: Ako korisnik kratko pritisne bilo koju tipku osim tipki TIMER, FUNCTION, ON/OFF ili ▲/▼ iliko na zaslonu ne izvrši nikakvu operaciju unutar 5 sekundi, aktualan zaslon je automatski završen. Ovisi o podešenom vremenskom intervalu za recirkulaciju vode hoće li biti prikazan indikator CYCLE.



## 6.7 Specijalne funkcije

### 6.7.1 Blokada tipki (Dječji osigurač)

Dok je jedinica u normalnom stanju, pritisnite i držite 5 sekundi pritisnutim tipke ▲+▼. Na upravljaču će biti prikazan indikator LOCK i nijedna tipka više ne funkcionira. Nakon pritiska na bilo koju tipku indikator LOCK počinje treperiti. Za deaktiviranje funkcije blokade tipki ponovo pritisnite i držite 5 sekundi pritisnutim tipke ▲+▼. Indikator LOCK nestaje.

U slučaju greške jedinice, funkcija blokade će biti deaktivirana i sve tipke će opet funkcionirati. Funkcija blokade tipki je obnovljena nakon otklanjanja greške. Stanje funkcije blokade tipki prije prekida napajanja je pohranjena u memoriju.

## 6.7.2 Čišćenje (dostupno samo na modelima s funkcijom cirkulacije)

Dok je jedinica u normalnom stanju, pritisnite i držite 5 sekundi pritisnutim tipke MODE+▼. Jedinica pokreće funkciju čišćenja i na LCD zaslonu su prikazani indikatori HOTWATER, SAVE, PRESET i NIGHT. Za deaktiviranje funkcije čišćenja ponovo pritisnite i držite 5 sekundi pritisnutim tipke MODE+▼.

Proces čišćenja traje najviše 30 minuta i gasi se automatski 30 minuta nakon pokretanja čišćenja. Ako je aktivirana funkcija čišćenja, tipka ON/OFF ne funkcioniра.

U slučaju greške jedinice funkcija čišćenja će biti automatski deaktivirana.

Ova funkcija služi samo za čišćenje cirkulacijskih grijača vode i za otklanjanje zraka iz vodenog sustava tijekom pripreme za rad i popravaka.

## 6.7.3 Prebacivanje između ručnog i automatskog upravljanja optočne crpke

Ako je kabelski upravljač isključen, pritisnite i držite 5 sekundi pritisnutim tipke MODE+▲ na glavnom zaslonu za prelazak na prikaz stanja. Ako je prikazana šifra greške 00, pritisnite i držite 5 sekundi pritisnutim tipke MODE+▲ za prikaz šifri i vrijednosti podešivih parametara. Pritiskom na tipku▲ ili ▼ odaberite parametar P0 i zatim pritisnite tipku MODE. Za parametar s šifrom P0 treperit će vrijednost parametra 00. Pritiskom na tipku ▲ ili ▼ odaberite vrijednost parametra i potvrdite postavke pritiskom na tipku MODE (šifra 00 znači ručno upravljanje, i šifra 01 označava automatsko upravljanje). Zatim pritisnite tipku FUNCTION za povratak na glavni zaslon. Ukoliko tijekom podešavanja ne pritisnete nijednu tipku unutar 15 sekundi, sustav se automatski vraća na glavni zaslon.

Napomena: Nemojte mijenjati druge parametre, u protivnom jedinica neće funkcionirati ispravno.

## 6.7.4 Prebacivanje jedinica temperature (°C/°F)

Ako je kabelski upravljač isključen, pritisnite i držite 5 sekundi pritisnutim tipke MODE+▲ na glavnom zaslonu za prelazak na prikaz stanja. Ako je prikazana šifra greške 00, pritisnite i držite 5 sekundi pritisnutim tipke MODE+▲ za prikaz šifri i vrijednosti podešivih parametara. Pritiskom na tipku▲ ili ▼ odaberite parametar P5 i zatim pritisnite tipku MODE. Za parametar s šifrom P5 treperit će vrijednost parametra 00 ili 01. Pritiskom na tipku▲ ili ▼ odaberite vrijednost parametra i zatim potvrdite podešenu vrijednost pritiskom na tipku MODE (00: °C a 01: °F). Zatim pritisnite tipku FUNCTION za povratak na glavni zaslon. Ukoliko tijekom podešavanja ne pritisnete nijednu tipku unutar 15 sekundi, sustav se automatski vraća na glavni zaslon.

Napomena: Nemojte mijenjati druge parametre, u protivnom jedinica neće funkcionirati ispravno.

## 6.7.5 Podešavanje senzora temperature za upravljanje uključivanjem/isključivanjem grijanja

Ako je kabelski upravljač isključen, pritisnite i držite 5 sekundi pritisnutim tipke MODE+▲ na glavnom zaslonu za prelazak na prikaz stanja. Ako je prikazana šifra greške 00, pritisnite i držite 5 sekundi pritisnutim tipke MODE+▲ za prikaz šifri i vrijednosti podešivih parametara. Pritiskom na tipku▲ ili ▼ odaberite parametar PJ i zatim pritisnite tipku MODE. Za parametar s šifrom PJ treperit će vrijednost parametra 00, 01 ili 02. Pritiskom na tipku▲ ili ▼ podesite vrijednost parametra i zatim potvrdite podešenu vrijednost pritiskom na tipku TIMER. Zatim pritisnite tipku FUNCTION za povratak na glavni zaslon. Ukoliko tijekom podešavanja ne pritisnete nijednu tipku unutar 15 sekundi, sustav se automatski vraća na glavni zaslon.

## Značenje vrijednost parametra:

Vrijednost	00	01	02
Opis	Uključivanjem/isključivanjem jedinice upravlja donji senzor temperature.	Uključivanjem/isključivanjem jedinice upravlja donji senzor temperature.	Uključivanjem jedinice upravlja gornji senzor temperature, a isključivanjem upravlja donji senzor temperature.
Učinak	Može povećati količinu tople vode.	Može smanjiti potrošnju energije	Količina tople vode i potrošnja energije u rasponu koji odgovara postavkama 00 i 01.

Napomena: Nemojte mijenjati druge parametre, u protivnom jedinica neće funkcionirati ispravno.

## 6.8 Prikaz grešaka

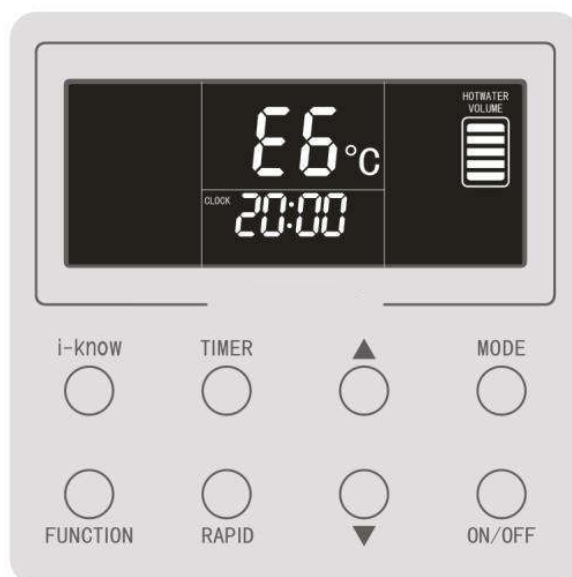
U slučaju nastanka greške tijekom rada jedinice na upravljaču će biti prikazan šifra greške.

Jedinica je u isključenom stanju i upravljač omogućuje samo funkcije uključivanja/isključivanja i prikaz stanja.

U slučaju nastanka nekoliko istovremenih kvarova na grijaču vode, šifre kvarova se prikazuju ciklično.

Ako je na upravljaču prikazan indikator kvara, isključite grijač vode i obratite se stručnom servisu radi popravka. Na donjoj slici prikazana je greška u prijenosu podataka.

Lista šifra kvarova navedena je u tablici na kraju ovih Uputa.



## 7. UPOZORENJE

1. Nemojte dirati upravljač mokrim rukama.
2. Žičani daljinski upravljač ne smije biti ugrađen na vlažnom mjestu.
3. Štitite upravljač od mehaničkih udara i padova, nemojte ga previše često sastavljati i rastavljati.
4. Prije otpreme jedinice temperatura izlazne vode je tvornički podešen na 50 °C. Korisnici mogu podesiti traženu temperaturu tijekom rada jedinice. Međutim, ako je temperatura previsoka, smanjuje se faktor grijanja (COP).
5. Čim je postignuta podešena temperatura, jedinica se automatski zaustavlja i na žičanom daljinskom upravljaču je prikazan indikator KEEP (Održavanje temperature). Ako se temperatura u mjestu izlaza vode ili kod dna spremnika smanji za 5 do 10 °C, jedinica ponovo uključuje grijač vode.

## DODATNE INFORMACIJE: KVAROVI I SIMPTOMI KVAROVA

U slučaju bilo kojeg od sljedećih slučajeva kontaktirajte servisni centar SINCLAIR.

Opis slučaja	Greška
Jedinica se gasi i na žičanom daljinskom upravljaču prikazana je šifra E1.	Zaštita od visokog tlaka
Jedinica se gasi i na žičanom daljinskom upravljaču prikazana je šifra E4.	Zaštita na potisu
Jedinica se gasi i na žičanom daljinskom upravljaču prikazana je šifra E5.	Interna zaštita od preopterećenja kompresora
Jedinica se gasi i na žičanom daljinskom upravljaču prikazana je šifra E6.	Prekid veze
Jedinica se gasi i na žičanom daljinskom upravljaču prikazana je šifra C5.	Greška spojnog mostića kod vanjske jedinice
Jedinica se gasi i na žičanom daljinskom upravljaču prikazana je šifra F3.	Greška senzora vanjske temperature
Jedinica se gasi i na žičanom daljinskom upravljaču prikazana je šifra F4.	Greška senzora temperature na izlazu
Jedinica se gasi i na žičanom daljinskom upravljaču prikazana je šifra F6.	Greška senzora temperature izmjenjivača toplote vanjske jedinice
Jedinica se gasi i na žičanom daljinskom upravljaču prikazana je šifra Fd.	Greška senzora temperature na usisu
Jedinica se gasi i na žičanom daljinskom upravljaču prikazana je šifra FE.	Greška gornjeg senzora temperature vode
Jedinica se gasi i na žičanom daljinskom upravljaču prikazana je šifra FL.	Greška središnjeg senzora temperature vode
Jedinica se gasi i na žičanom daljinskom upravljaču prikazana je šifra L6.	Nedovoljna snaga jedinice
Jedinica se gasi i na žičanom daljinskom upravljaču prikazana je šifra PL.	Zaštita od podnapona na DC sabirnici invertera kompresora
Jedinica se gasi i na žičanom daljinskom upravljaču prikazana je šifra PH.	Zaštita od nadnapona na DC sabirnici invertera kompresora
Jedinica se gasi i na žičanom daljinskom upravljaču prikazana je šifra PA.	AC prekostrujna zaštita invertera kompresora (na ulazu)
Jedinica se gasi i na žičanom daljinskom upravljaču prikazana je šifra H5.	Zaštita IPM modula invertera kompresora
Jedinica se gasi i na žičanom daljinskom upravljaču prikazana je šifra HC.	Abnormalan PFC (korekcija faktora snage) invertera kompresora.
Jedinica se gasi i na žičanom daljinskom upravljaču prikazana je šifra Lc.	Greška pokretanja kompresora
Jedinica se gasi i na žičanom daljinskom upravljaču prikazana je šifra Ld.	Nedostaje faza kompresora

<b>Opis slučaja</b>	<b>Greška</b>
Jedinica se gasi i na žičanom daljinskom upravljaču prikazana je šifra P0.	Reset modula invertera kompresora
Jedinica se gasi i na žičanom daljinskom upravljaču prikazana je šifra P5.	Nadnaponska zaštita kompresora
Jedinica se gasi i na žičanom daljinskom upravljaču prikazana je šifra LF.	Naponska zaštita kompresoru
Jedinica se gasi i na žičanom daljinskom upravljaču prikazana je šifra Pc.	Zaštita senzora struje kompresora
Jedinica se gasi i na žičanom daljinskom upravljaču prikazana je šifra H7.	Gubitak sinkronizacije motora kompresora.
Jedinica se gasi i na žičanom daljinskom upravljaču prikazana je šifra P6.	Greška u komunikaciji između modula invertera kompresora i glavne kontrolne ploče
Jedinica se gasi i na žičanom daljinskom upravljaču prikazana je šifra P8.	Zaštita od pregrijavanja hladnjaka invertora kompresora
Jedinica se gasi i na žičanom daljinskom upravljaču prikazana je šifra P7.	Greška senzora temperature hladnjaka invertera kompresora
Jedinica se gasi i na žičanom daljinskom upravljaču prikazana je šifra ee.	Greška memorijskog čipa modula invertera kompresora
Jedinica se gasi i na žičanom daljinskom upravljaču prikazana je šifra PU.	Kvar strujnog kruga za punjenje invertera kompresora
Jedinica se gasi i na žičanom daljinskom upravljaču prikazana je šifra PU.	Abnormalna vrijednost AC ulaznog napona kompresora
Jedinica se gasi i na žičanom daljinskom upravljaču prikazana je šifra PF.	Greška senzora temperature na upravljačkoj ploči invertera kompresora
Jedinica se gasi i na žičanom daljinskom upravljaču prikazana je šifra P9.	Zaštita AC sklopnika ili greška prolaza kroz nulu na kompresoru
Jedinica se gasi i na žičanom daljinskom upravljaču prikazana je šifra AL.	Zaštita od podnapona na DC sabirnici invertera ventilatora
Jedinica se gasi i na žičanom daljinskom upravljaču prikazana je šifra AH.	Zaštita od nadnapona na DC sabirnici invertera ventilatora
Jedinica se gasi i na žičanom daljinskom upravljaču prikazana je šifra AA.	AC prekostrujna zaštita invertera ventilatora (na ulazu)
Jedinica se gasi i na žičanom daljinskom upravljaču prikazana je šifra A1.	Zaštita IPM modula invertera ventilatora
Jedinica se gasi i na žičanom daljinskom upravljaču prikazana je šifra AF.	Abnormalna vrijednost PFC (korekcija faktora snage) invertera ventilatora.
Jedinica se gasi i na žičanom daljinskom upravljaču prikazana je šifra AC.	Greška pokretanja ventilatora
Jedinica se gasi i na žičanom daljinskom upravljaču prikazana je šifra Ad.	Nedostaje faza ventilatora



Opis slučaja	Greška
Jedinica se gasi i na žičanom daljinskom upravljaču prikazana je šifra A0.	Reset modula invertera ventilatora
Jedinica se gasi i na žičanom daljinskom upravljaču prikazana je šifra UL.	Prekostrujna zaštita ventilatora
Jedinica se gasi i na žičanom daljinskom upravljaču prikazana je šifra UP.	Naponska zaštita ventilatora
Jedinica se gasi i na žičanom daljinskom upravljaču prikazana je šifra AE.	Greška senzora struje ventilatora
Jedinica se gasi i na žičanom daljinskom upravljaču prikazana je šifra AJ.	Gubitak sinkronizacije motora ventilatora.
Jedinica se gasi i na žičanom daljinskom upravljaču prikazana je šifra A6.	Greška u komunikaciji između modula invertera ventilatora i glavne kontrolne ploče
Jedinica se gasi i na žičanom daljinskom upravljaču prikazana je šifra A8.	Zaštita od pregrijavanja hladnjaka invertora ventilatora
Jedinica se gasi i na žičanom daljinskom upravljaču prikazana je šifra A9.	Greška senzora temperature hladnjaka invertera ventilatora
Jedinica se gasi i na žičanom daljinskom upravljaču prikazana je šifra An.	Greška memorijskog čipa modula invertera ventilatora
Jedinica se gasi i na žičanom daljinskom upravljaču prikazana je šifra AU.	Kvar strujnog kruga za punjenje invertera ventilatora
Jedinica se gasi i na žičanom daljinskom upravljaču prikazana je šifra AP.	Abnormalna vrijednost AC ulaznog napona ventilatora
Jedinica se gasi i na žičanom daljinskom upravljaču prikazana je šifra Ar.	Greška senzora okolne temperature na upravljačkoj ploči invertera ventilatora
Jedinica se gasi i na žičanom daljinskom upravljaču prikazana je šifra U9.	Zaštita AC sklopnika ili greška prolaza kroz nulu na ventilatoru
Jedinica se gasi i na žičanom daljinskom upravljaču prikazana je šifra EE.	Greška memorijskog čipa glavne kontrolne ploče
Neubičajena buka, neprijatan miris, česte prorade zaštitnog prekidača ili prekostrujne zaštite	Vjerojatno se radi o opasnoj situaciji. Ugasite jedinicu i isključite je iz napajanja.

## Postprodajni servis

U slučaju problema s kvalitetom toplinske crpke zrak–voda proizvođača SINCLAIR odnosno u slučaju bilo kakvih drugih problema obratite se lokalnom ovlaštenom servisu SINCLAIR.

# NAPOMENA O ZAŠTITI ŽIVOTNE SREDINE

---



Ovaj proizvod, nakon isteka njegovog vijeka trajanja, ne smije da bude likvidiran kao normalni kućni otpad, nego ga morate odvesti do specijaliziranog mjesta za reciklaciju električnih i elektronskih uređaja. Ovaj simbol na proizvodu u uputama o korištenju ili na omotu ukazuje na ovaj potreban način postupanja pri likvidaciji. Materijali su pogodni za reciklaciju prema svojim odgovarajućim simbolima. Obnavljanjem korištenja, reciklacijom materijala ili drugom formom reciklacije starih potrošača doprinosite na značajan način do zaštite naše životne sredine. Ukoliko niste upućeni, pitajte molimo Vas na vašem mjesnom uredu, gdje je najbliže mjesto za skupljanje takve vrste otpada.

## PROIZVOĐAČ

---

SINCLAIR CORPORATION Ltd.  
1-4 Argyll St.  
London W1F 7LD  
Great Britain

[www.sinclair-world.com](http://www.sinclair-world.com)

Uređaj je bio proizveden u Kini (Made in China).

## ZASTUPNIK

---

SINCLAIR EUROPE spol. s r.o.  
Purkynova 45  
612 00 Brno  
Czech Republic

## SERVIS

---

SINCLAIR d.o.o.  
Sv. Mateja 21  
10 000 Zagreb  
Hrvatska

Tel.: +385 1 6608 009  
Tel. servis: +385 1 6608 010  
Fax: +385 1 6608 021  
Fax servis: +385 1 6608 021

[www.sinclair-solutions.com](http://www.sinclair-solutions.com)  
Prodaja: [prodaja@sinclair.hr](mailto:prodaja@sinclair.hr)  
Servis: [info@sinclair.hr](mailto:info@sinclair.hr)

