



**ANMERKUNG:**

Lesen Sie bitte die vorliegende Anleitung sorgfältig durch, um mit dem Produkt richtig umgehen zu können. Dann bewahren Sie die Anleitung gut auf.

**EN**

For downloading manual for this product, please enter the model name at this link:

**SK**

Pre stiahnutie manuálu k tomuto produktu zadajte modelové označenie do nasledujúceho odkazu:

**HR**

Za preuzimanje priručnika za ovaj proizvod unesite naziv modela na ovu vezu:

**SL**

Za prenos navodil za uporabo tega izdelka, vnesite ime modela na tej povezavi:

**IT**

Per scaricare il manuale di questo prodotto, inserisci il nome del modello a questo link:

**CZ**

Pro stažení manuálu k tomuto produktu zadejte modelové označení do následujícího odkazu:

**DE**

Um das Handbuch für dieses Produkt herunterzuladen, geben Sie bitte den Modellnamen für diesen Link ein:

**HU**

Termék kézikönyvének letöltéséhez írja be a modell megnevezését az alábbi linkre:

**RU**

Чтобы загрузить руководство для этого продукта, введите обозначение модели по следующей ссылке:

**ES**

Para descargar el manual de este producto, ingrese la designación del modelo en el siguiente enlace:



## Anweisungen für den Benutzer

- Installieren Sie den Wandcontroller nie in feuchter Umgebung oder an Orten mit direkter Sonnenbestrahlung.
- Setzen Sie den Wandcontroller oder den kabellosen Ferncontroller keinen Stößen aus, diese nicht werfen oder zu oft zerlegen.
- Betätigen Sie den Wandcontroller oder den kabellosen Ferncontroller nie mit nassen Händen.
- Versetzen oder installieren Sie den Wandcontroller nicht selbst. Im Falle von Fragen wenden Sie sich bitte an den Kundendienst.
- Dieser Wandcontroller ist universell einsetzbar und kann zur Bedienung von Geräten mehrerer Gerätetypen benutzt werden. Einige Funktionen des Wandcontrollers sind bei einigen Gerätetypen nicht vorhanden. Details siehe Gebrauchsanleitung für das jeweilige Gerät. Wird eine derart unerreichbare Funktion eingestellt, wird der Gerätebetrieb nicht beeinflusst.
- Der Wandcontroller ist universell einsetzbar. Bei der Bedienung mit dem kabellosen Controller wird der Signalempfänger in der Inneneinheit oder im Wandcontroller genutzt. Richten Sie sich nach dem jeweiligen Modell.
- Bei einigen am Wandcontroller angeschlossenen Inneneinheiten kann Folgendes passieren: Wird der Ferncontroller, mit dem die Temperatur im Auto-Modus eingestellt werden kann, von Ihnen verwendet, reagiert der Wandcontroller auf Befehle vom Ferncontroller zum Einstellen der Betriebsart, jedoch nicht auf Befehle zum Einstellen der Temperatur im Auto-Modus.

Lesen Sie bitte die vorliegende Gebrauchsanleitung vor der Installation und Verwendung dieses Produktes sorgfältig durch.

# Inhaltsverzeichnis

1 Symbole im LCD-Display.....	1
1.1 Aussehen des Wandcontrollers.....	1
1.2 LCD-Display des Wandcontrollers.....	1
2 Tasten.....	2
2.1 Tasten des Wandcontrollers.....	2
2.2 Tastenfunktion.....	3
3 Hinweise zur Bedienung.....	4
3.1 Ein-/Ausschalten.....	4
3.2 Betriebsart einstellen.....	4
3.3 Temperatur einstellen.....	4
3.4 Lüfter einstellen.....	5
3.5 Timer einstellen.....	5
3.6 Vertikale Luftablenkung der ausgeblasenen Luft einstellen.....	6
3.7 Horizontale Luftablenkung der ausgeblasenen Luft einstellen.....	7
3.8 Funktion Frischluft einstellen.....	8
3.9 Funktion Schlaf einstellen.....	9
3.10 Funktion Turbo einstellen.....	10
3.11 Funktion Energieeinsparung einstellen.....	11
3.12 Funktion Elektrische Heizung einstellen.....	12
3.13 Funktion Feuchtigkeit entfernen einstellen.....	13
3.14 Funktion Leiser Lauf einstellen.....	14
3.15 Funktion Gesundheit einstellen.....	15
3.16 Funktion Abwesenheit (Temperieren) einstellen.....	16
3.17 Funktion I-Demand einstellen.....	17
3.18 Funktion WLAN einstellen.....	18
3.19 Sonstige Funktionen.....	18
4 Montage und Demontage.....	20
4.1 Signalkabel des Wandcontrollers anschließen.....	20
4.2 Wandcontroller installieren.....	20
4.3 Wandcontroller abbauen.....	23
5 Fehleranzeige.....	24

# 1 Symbole im LCD-Display

## 1.1 Aussehen des Wandcontrollers

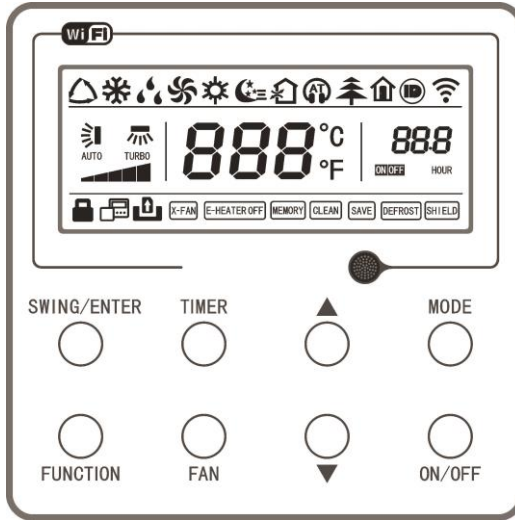


Abb. 1. Aussehen des Wandcontrollers

## 1.2 LCD-Display des Wandcontrollers

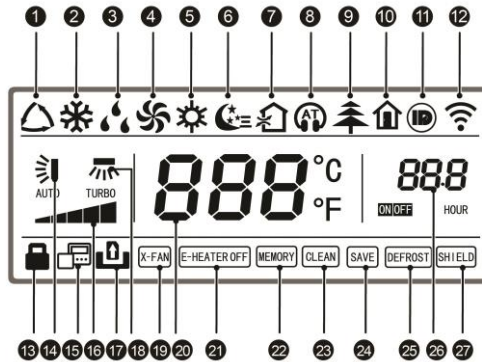


Abb. 2. LCD-Display des Wandcontrollers

Tabelle 1

Nr.	Display	Bedeutung
1	Automatik	AUTO-Modus (die Inneneinheit wählt im AUTO-Modus die Betriebsarten je nach Temperaturänderungen der Raumtemperatur aus).
2	Kühlen	Kühlmodus
3	Entfeuchten	Entfeuchtungsmodus
4	Lüfter	Lüftermodus
5	Heizen	Heizmodus
6	Schlaf	Wird angezeigt, wenn die Funktion Schlaf eingestellt ist.
7	Frischluf	Wird angezeigt, wenn die Funktion Frischluft eingestellt ist.
8	Leiser Lauf	Wird angezeigt, wenn die Funktion Leiser Lauf eingestellt ist.
9	Gesundheit	Wird angezeigt, wenn die Funktion Luft eingestellt ist
10	Abwesenheit	Wird angezeigt, wenn die Funktion Abwesenheit (Temperieren) eingestellt ist
11	I-DEMAND	Wird angezeigt, wenn die Funktion I-DEMAND eingestellt ist.
12	WiFi	Wird angezeigt, wenn die Funktion WLAN eingestellt ist.
13	Kindersicherung	Wird angezeigt, wenn die Funktion Kindersicherung (Tasten des Controllers gesperrt) eingestellt ist.
14	Vertikale Luftablenkung	Wird angezeigt, wenn die Funktion Vertikale Luftablenkung der ausgeblasenen Luft eingestellt ist.
15	Sekundär-Wandcontroller	Wird angezeigt, wenn ein Sekundär-Wandcontroller installiert ist (bei diesem Gerät nicht verfügbar).
16	Lüfterstufe	Zeigt die aktuell eingestellte Lüfterstufe (automatisch, niedrig, mittelniedrig, mittel, mittelhoch, hoch oder Turbo) an.
17	keine Karte	Wird angezeigt, wenn keine Zugriffskarte im Kartenleser eingesteckt ist.
18	Horizontale Luftablenkung	Wird angezeigt, wenn die Funktion Horizontale Luftablenkung der ausgeblasenen Luft eingestellt ist.
19	Feuchtigkeit entfernen	Wird angezeigt, wenn die Funktion Feuchtigkeit entfernen (Lüfter-Nachlauf) eingestellt ist.
20	Temperatur	Zeigt die eingestellte Temperatur an.
21	Elektroheizung	Zeigt den EIN/AUS-Status der Hilfsheizung an
22	Speicher	Wird angezeigt, wenn die Funktion Memory eingestellt ist (nach Stromausfall und -rückkehr wird der vor dem Ausfall bestehende Gerätestatus wiederhergestellt)
23	Reinigung	Erinnerung an die Filterreinigung (bei diesem Gerät nicht verfügbar).
24	Energieeinsparung	Wird angezeigt, wenn die Funktion Energieeinsparung eingestellt ist.
25	Abtauen	Zeigt den Abtau-Status an
26	Timer	Wird angezeigt, wenn die Funktion Timer eingestellt ist
27	Sperre	Sperrzustand

## 2 Tasten

### 2.1 Tasten des Wandcontrollers

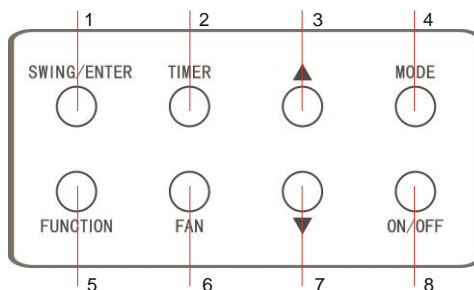
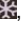
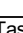


Abb. 3. Tasten des Wandcontrollers

## 2.2 Tastenfunktion

Tabelle 2

Nr.	Bezeichnung	Funktion
1	SWING/ENTER	1. Ausgewählte Funktion bestätigen/abbrechen. 2. Funktion Vertikale Luftablenkung der ausgeblasenen Luft einstellen.
3	▲	1. Soll-Temperatur an der Inneneinheit im Bereich von 16–30 °C einstellen.
7	▼	2. Timer im Bereich von 0,5–24 Stunden einstellen.
6	FAN	Lüfterstufe einstellen (automatisch, niedrig, mittelniedrig, mittel, mittelhoch, hoch oder Turbo) an.
4	MODE	Kühl-/Heiz-/Lüfter-/Entfeuchtungs-/Automodus an der Inneneinheit einstellen.
5	FUNCTION	Funktionen Turbo/WLAN/Elektrische Heizung/Feuchtigkeit entfernen usw. auswählen.
2	TIMER	Funktion Timer einstellen
8	ON/OFF	Inneneinheit ein-/ausschalten.
3+4	▲+MODE	Diese Tasten bei ausgeschaltetem Gerät für 5 Sekunden gleichzeitig drücken, um die Funktion Memory zu aktivieren/deaktivieren. (Ist die Funktion Memory aktiviert, arbeitet die Inneneinheit nach Netzausfall und nachfolgender Netzzurückkehr in der ursprünglich eingestellten Betriebsart weiter. Ist sie nicht aktiviert, bleibt das Gerät nach der Netzzurückkehr ausgeschaltet. Werkeinstellung: Funktion Memory ausgeschaltet.)
6+7	FAN+▼	Diese Tasten bei ausgeschaltetem Gerät gleichzeitig drücken. Im Display des Wandcontrollers erscheint bei nur zum Kühlen Geräten  , bei Geräten zum Kühlen und Heizen  .
3+7	▲+▼	Bei fehlerfrei laufendem oder ausgeschaltetem Gerät diese Tasten für 5 Sekunden gleichzeitig drücken, um die Tasten des Wandcontrollers zu sperren, so dass sie nicht auf Betätigungen reagieren (Kindersicherung). Die Tasten wieder für 5 Sekunden drücken, um die Tasten freizugeben.
4+7	MODE+▼	Bei ausgeschaltetem Gerät die Tasten MODE+▼ für 5 Sekunden gleichzeitig drücken, um die Temperaturanzeige zwischen Grad Celsius und Grad Fahrenheit zu wechseln.
2+5	TIMER+FUNCTION	Bei ausgeschaltetem Gerät kann zum Einstellungsmodus für die Konfiguration gewechselt werden, indem die Tasten FUNCTION und TIMER für 5 Sekunden gleichzeitig gedrückt werden und die Option „00“ im Temperaturfeld mit der MODE-Taste eingestellt wird. Stellen Sie danach die Parameter, die im Timerfeld angezeigt werden, mit den Tasten ▲ oder ▼ ein. Hier befinden sich die 4 folgenden Parameter: ① Die Raumtemperatur wird vom Temperatursensor der angesaugten Luft gemessen (im Timerfeld erscheint 01). ② Die Raumtemperatur wird vom Temperatursensor im Wandcontroller gemessen (im Timerfeld erscheint 02). ③ Für die Betriebsarten Kühlen, Entfeuchten und Lüfter wird der Temperatursensor der angesaugten Luft, für die Betriebsarten Heizen und Automatik der Temperatursensor im Wandcontroller genutzt (im Timerfeld erscheint 03). ④ Für die Betriebsarten Kühlen, Entfeuchten und Lüfter wird der Temperatursensor im Wandcontroller, für die Betriebsarten Heizen und Automatik wird der Temperatursensor der angesaugten Luft genutzt (im Timerfeld erscheint 04).
2+5	TIMER+FUNCTION	Bei ausgeschaltetem Gerät kann zum Einstellungsmodus für die Konfiguration gewechselt werden, indem die Tasten FUNCTION und TIMER für 5 Sekunden gleichzeitig gedrückt werden. Stellen Sie den Wert „01“ im Temperaturfeld mit der MODE-Taste ein. Im Timerfeld erscheint der eingestellte Status. Durch Drücken der Tasten ▲ oder ▼ können 2 Optionen eingestellt werden: ① 3 niedrigere Lüfterstufen (02) (01); ② 3 höhere Lüfterstufen (02).
5+6	FUNCTION+FAN	Setzt die Funktion WLAN zurück. Bei ausgeschaltetem Gerät die Tasten FUNCTION und FAN für 5 Sekunden gleichzeitig drücken. Sobald der Code „oC“ erscheint, bedeutet es, dass das Zurücksetzen erfolgreich war.



### 3 Hinweise zur Bedienung

#### 3.1 Ein-/Ausschalten

Drücken Sie die ON/OFF-Taste, um das Gerät einzuschalten, drücken Sie die Taste wieder, um das Gerät auszuschalten.

Anmerkung: In Abb. 4 ist der Status gezeigt, bei dem die Stromversorgung angeschlossen und das Gerät ausgeschaltet ist. In Abb. 5 ist der Status gezeigt, bei dem die Stromversorgung angeschlossen und das Gerät eingeschaltet ist.

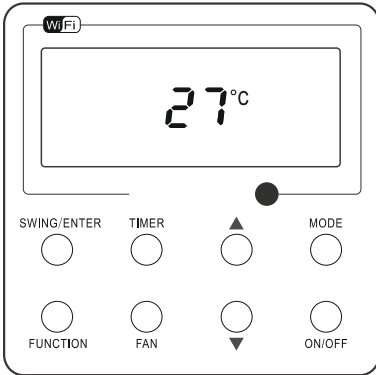


Abb. 4. AUS-Zustand

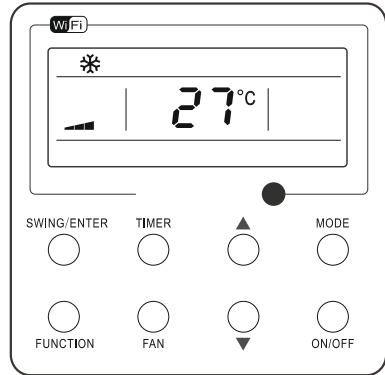
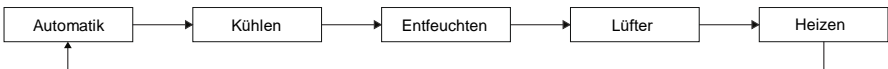


Abb. 5. EIN-Zustand

#### 3.2 Betriebsart einstellen

Im Ein-Zustand des Gerätes können Sie durch Drücken der MODE-Taste die Betriebsart wie folgt zyklisch umschalten:



#### 3.3 Temperatur einstellen

Sie können die Soll-Temperatur durch Drücken der Tasten ▲ oder ▼ erhöhen/verringern. Wird die gedrückte Taste gedrückt gehalten, erhöht/verringert sich die Temperatur alle 0,5 Sekunden um 1 °C, wie in Abb. 6 gezeigt.

Im Kühl-, Entfeuchtungs-, Lüfter- oder Heizmodus beträgt der Solltemperaturbereich von 16–30 °C.

In der automatischen Betriebsart lässt sich die Soll-Temperatur nicht einstellen.

Anmerkung:

- Wenn der Wandcontroller den Befehl zum Einstellen der Temperatur im AUTO-Modus empfängt, ist er imstande diese Funktion zu analysieren, aber die Inneneinheit, an der er angeschlossen ist, muss diese Funktion unterstützen, damit die Funktion ausgeführt werden kann.

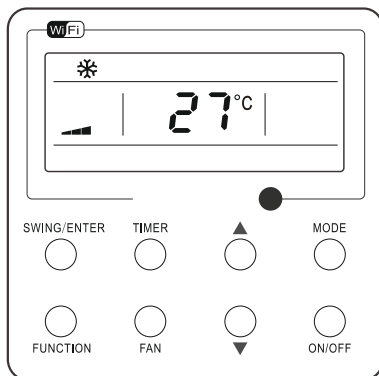


Abb. 6.

### 3.4 Lüfter einstellen

Sie können bei eingeschaltetem Gerät die Lüfterstufe durch Drücken der FAN-Taste gemäß Abb. 7 zyklisch umschalten.

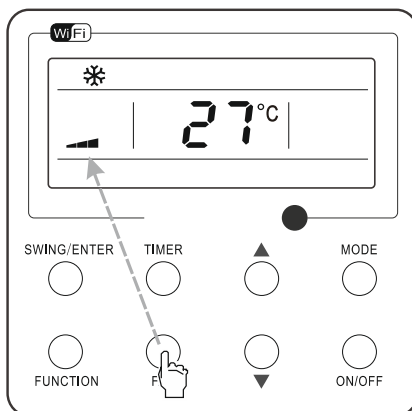
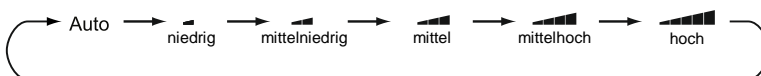


Abb. 7.

### 3.5 Timer einstellen

Drücken Sie bei ein-/ausgeschaltetem Gerät die TIMER-Taste, um zeitgesteuertes Aus-/Einschalten einstellen zu können.

Timer für das Einschalten einstellen: TIMER-Taste drücken. Im LCD-Display erscheint „xx.x HOUR“, die Anzeige HOUR blinkt. Stellen Sie in diesem Zustand die Timer-Zeit durch Drücken der Tasten ▲ oder ▼ ein. Drücken Sie die SWING/ENTER-Taste, um die Einstellung zu bestätigen.

Timer-Einstellung löschen: TIMER-Taste drücken. Wenn „xx.x HOUR“ im LCD-Display nicht erscheint, bedeutet es, dass die Einstellung des Timers gelöscht wurde.

Die Einstellung des AUS-Timers bei eingeschaltetem Gerät ist in Abb. 8 gezeigt.

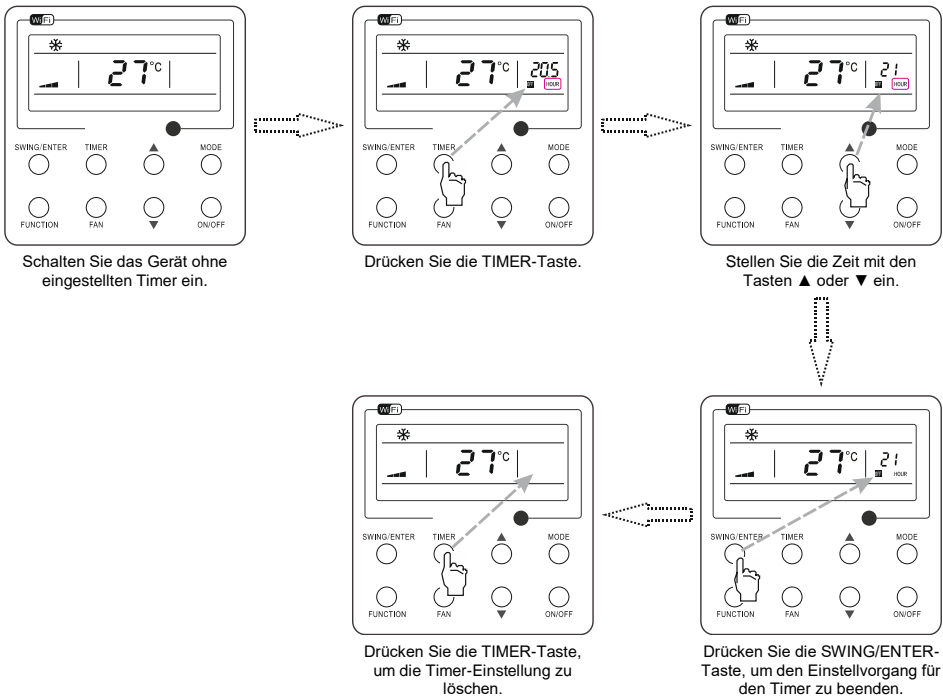


Abb. 8. AUS-Timers bei eingeschaltetem Gerät einstellen

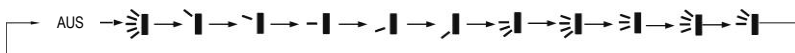
Timer-Einstellbereich: 0,5–24 Stunden. Durch jedes Drücken der Tasten ▲ oder ▼ wird die Timer-Einstellung um 0,5 Stunden erhöht bzw. verringert. Wird die Taste gedrückt und gedrückt gehalten, erhöht/verringert sich die Zeit alle 0,5 Sekunden um 0,5 Stunden.

### 3.6 Vertikale Luftablenkung der ausgeblasenen Luft einstellen

Es gibt zwei mögliche Modi für die vertikale Luftablenkung: einfache Luftablenkung und einstellbare Luftablenkung. Drücken Sie bei ausgeschaltetem Gerät die Tasten SWING/ENTER und ▲ für 5 Sekunden gleichzeitig, um den Modus der einfachen oder der einstellbaren Luftablenkung einzustellen.


Wenn der einfache Luftablenkmodus eingestellt und das Gerät eingeschaltet ist, wird dieser Modus durch Drücken der SWING/ENTER-Taste eingeschaltet und durch nächstes Drücken ausgeschaltet.

Wenn der einstellbare Luftablenkmodus eingestellt ist, wechselt die Einstellung der Luftablenkung durch jedes Drücken der SWING/ENTER-Taste zyklisch wie folgt:

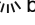


### 3.7 Horizontale Luftablenkung der ausgeblasenen Luft einstellen

Luftablenklamellen einschalten:

Wählen Sie bei eingeschaltetem Gerät die Option zum Einstellen der Funktion Luftablenkung durch Drücken der FUNCTION-Taste aus. Während der Auswahl blinkt die Anzeige . Drücken Sie dann die SWING/ENTER-Taste, um die Einstellung zu bestätigen.

Luftablenklamellen ausschalten:

Wählen Sie bei eingeschalteter Funktion Luftablenkung die Option zum Einstellen der Funktion Luftablenkung durch Drücken der FUNCTION-Taste aus. Die Anzeige  blinkt. Drücken Sie dann die SWING/ENTER-Taste, um die Funktion auszuschalten.

Die Einstellung der Funktion Luftablenkung ist in Abb. 9 gezeigt.

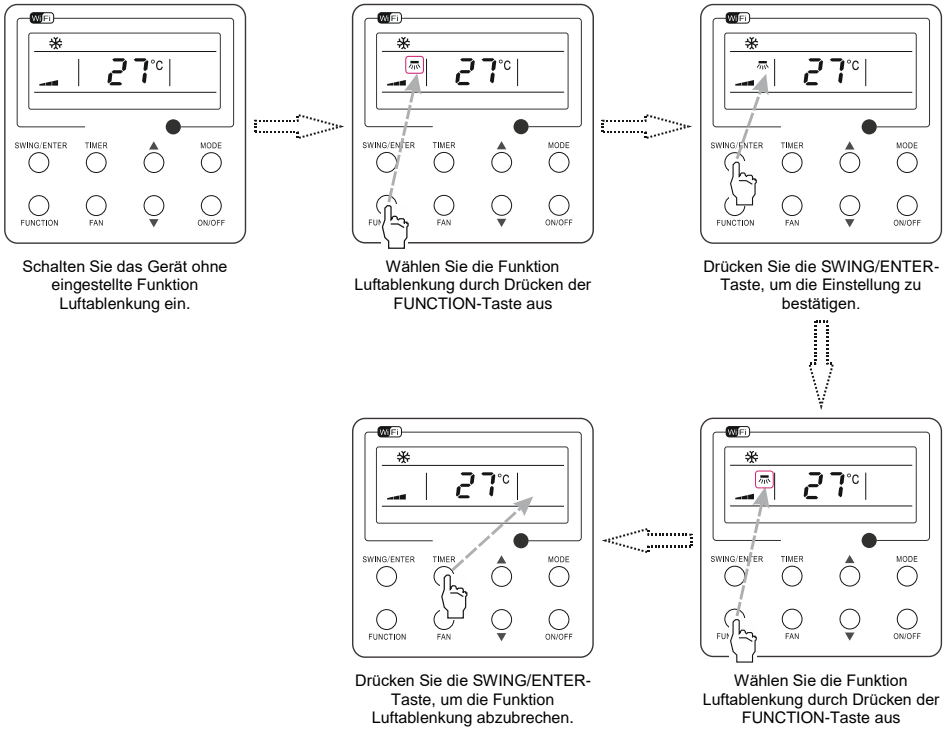



Abb. 9. Luftablenkung einstellen

Anmerkungen:


- Die Vorgehensweise beim Einstellen der Funktionen Schlaf, Turbo oder Feuchtigkeit entfernen ist mit dem Einstellen der Funktion Luftablenkung identisch.
- Sobald die Funktion eingestellt ist, muss die SWING/ENTER-Taste gedrückt werden, um den Einstellungsmodus zu beenden. Wird von Ihnen innerhalb von 5 Sekunden keine Aktion durchgeführt, wird der Einstellungsmodus automatisch beendet.

### 3.8 Funktion Frischluft einstellen

#### Funktion Frischluft einschalten

Wählen Sie bei eingeschaltetem Gerät die Option zum Einstellen der Funktion für die Zuführung der frischen Luft durch Drücken der FUNCTION-Taste aus. Bei blinkendem Icon  wechselt der Controller zum Modus für das Einstellen der Klappe für die Zuführung der frischen Luft. Im Temperaturfeld erscheint die vorherige Öffnungsstufe der Klappe für die Zuführung der frischen Luft. Stellen Sie die Öffnungsstufe der Klappe für die Zuführung der frischen Luft in einem Bereich von 1 bis 10 durch Drücken der Tasten ▲ oder ▼ ein. Drücken Sie dann die SWING/ENTER-Taste, um die Funktion zu aktivieren.

#### Funktion Frischluft ausschalten

Wählen Sie bei eingeschalteter Funktion Frischluft die Option zum Einstellen der Funktion für die Zuführung der frischen Luft durch Drücken der FUNCTION-Taste aus. Wird bei blinkendem Icon  die SWING/ENTER-Taste gedrückt, ohne die Tasten ▲ oder ▼ zu betätigen, wird die Funktion Frischluft ausgeschaltet; wird jedoch die SWING/ENTER-Taste erst nach Betätigung der Tasten ▲ oder ▼ gedrückt, wird die Funktion Frischluft eingeschaltet.

#### Anmerkung:

- Wird die Funktion Frischluft eingeschaltet, wird gleichzeitig auch der Lüfter (Lüfter 1) aktiviert; wird die Funktion Frischluft ausgeschaltet, wird auch der Lüfter ausgeschaltet.

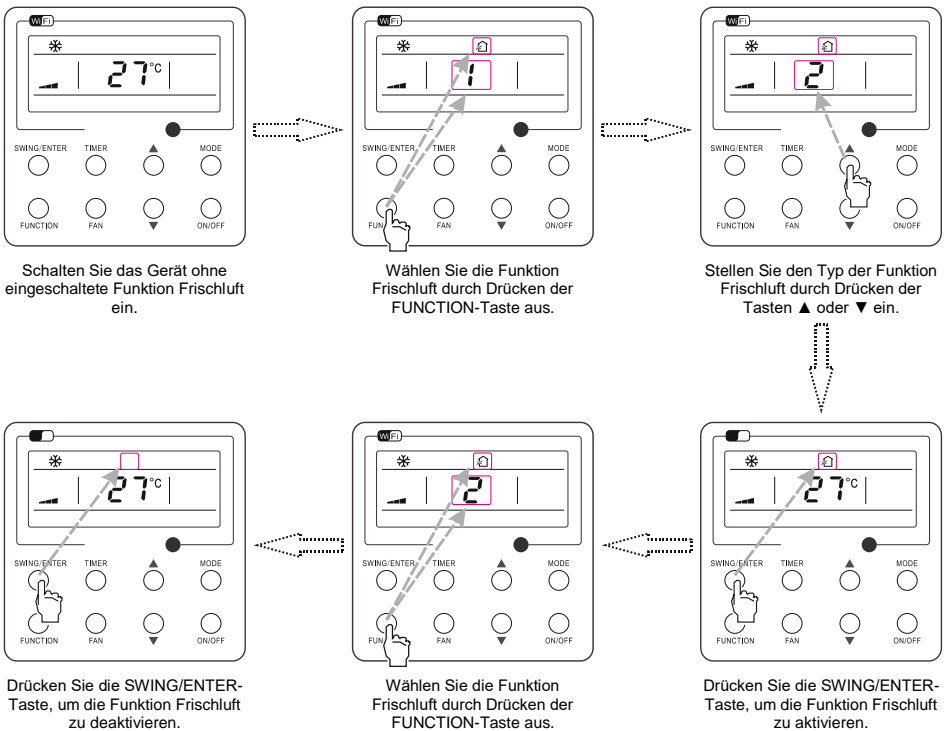


Abb. 10. Funktion Frischluft einstellen

### 3.9 Funktion Schlaf einstellen

Funktion Schlaf einschalten:

Wählen Sie bei eingeschaltetem Gerät die Option zum Einstellen der Funktion Schlaf (☾) durch Drücken der FUNCTION-Taste aus. Drücken Sie die SWING/ENTER-Taste, um die Einstellung zu bestätigen.

Funktion Schlaf ausschalten:

Wählen Sie bei eingeschalteter Funktion Schlaf die Option zum Einstellen der Funktion Schlaf (☾) durch Drücken der FUNCTION-Taste aus. Drücken Sie dann die SWING/ENTER-Taste, um die Funktion auszuschalten.

Das Einstellen der Funktion Schlaf ist in Abb. 11 gezeigt.

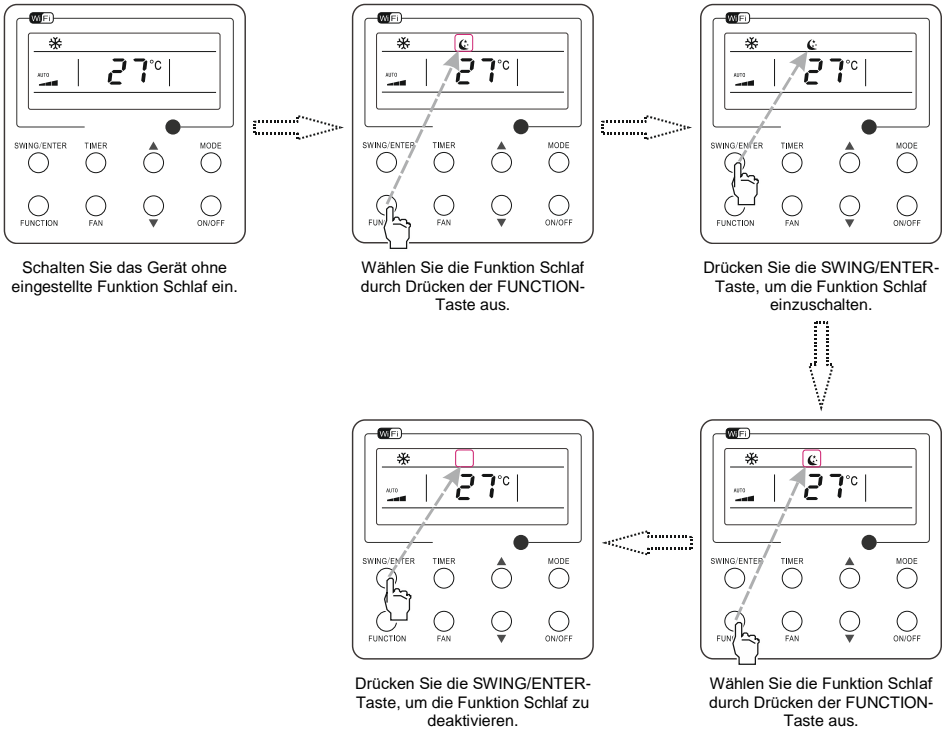


Abb. 11. Funktion Schlaf einstellen

### 3.10 Funktion Turbo einstellen

Funktion Turbo:

Das Gerät kann bei der hohen Lüfterstufe schnell kühlen oder heizen, so dass die Soll-Temperatur im Raum schnell erreicht werden kann.

Funktion Turbo einschalten:

Wählen Sie im Kühl- oder Heizmodus die Option zum Einstellen der Funktion Turbo durch Drücken der FUNCTION-Taste aus. Drücken Sie dann die SWING/ENTER-Taste, um die Einstellung zu bestätigen.

Funktion Turbo ausschalten:

Wählen Sie bei eingeschalteter Funktion Turbo die Option zum Einstellen der Funktion Turbo durch Drücken der FUNCTION-Taste aus. Drücken Sie dann die SWING/ENTER-Taste, um die Funktion auszuschalten.

Die Einstellung der Funktion Turbo ist in Abb. 12 gezeigt.

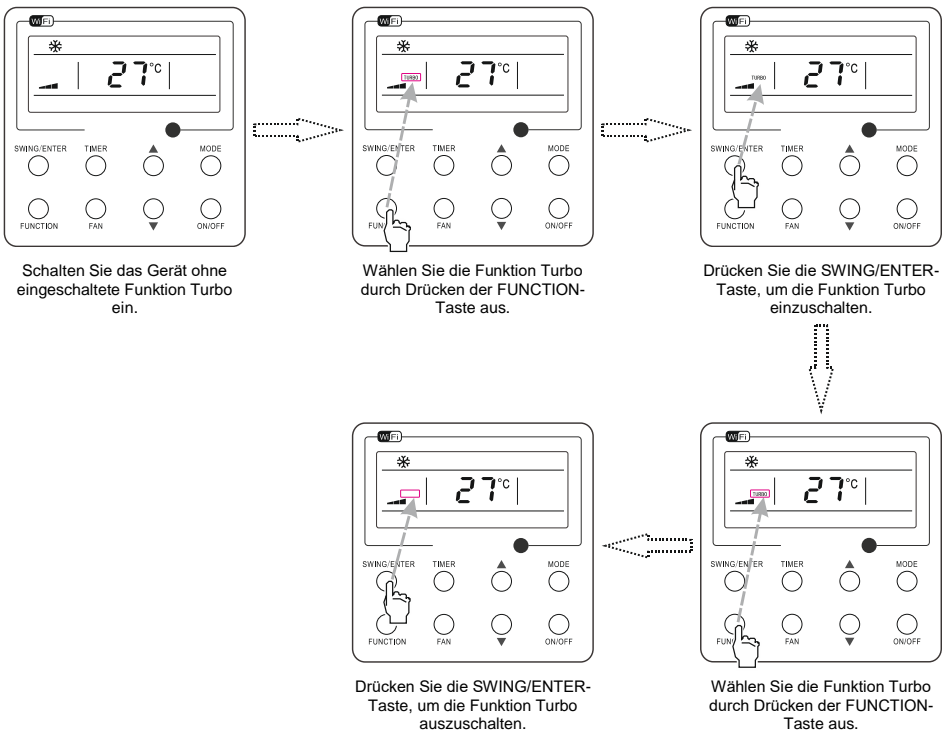


Abb. 12. Funktion Turbo einstellen

### 3.11 Funktion Energieeinsparung einstellen

Funktion Energieeinsparung einschalten:

Funktion Energieeinsparung für Kühlen einstellen:

Wählen Sie bei im Kühl- oder Entfeuchtungsmodus laufendem Gerät die Option zum Einstellen der Funktion Energieeinsparung mit der FUNCTION-Taste aus. Das SAVE-Icon blinkt. Stellen Sie dann den unteren Temperaturgrenzwert mit den Tasten ▲ oder ▼ ein, und drücken Sie die SWING/ENTER-Taste, um diese Funktion zu aktivieren.

Funktion Energieeinsparung für Heizen einstellen:

Wählen Sie bei im Heizmodus laufendem Gerät die Option zum Einstellen der Funktion Energieeinsparung mit der FUNCTION-Taste aus. Das SAVE-Icon blinkt. Stellen Sie dann den oberen Temperaturgrenzwert mit den Tasten ▲ oder ▼ ein, und drücken Sie die SWING/ENTER-Taste, um diese Funktion zu aktivieren.

Anmerkung:

- Sie können im Modus für das Einstellen der Funktion Energieeinsparung zwischen den Einstellungen für den Kühl- oder den Heizmodus durch Drücken der MODE-Taste wechseln.

Funktion Energieeinsparung ausschalten:

Wählen Sie bei eingeschalteter Funktion Energieeinsparung die Option zum Einstellen der Funktion Energieeinsparung durch Drücken der FUNCTION-Taste aus. Wird bei blinkendem Icon **SAVE** die SWING/ENTER-Taste gedrückt, ohne die Tasten ▲ oder ▼ zu betätigen, wird die Funktion Energieeinsparung ausgeschaltet; wird jedoch die SWING/ENTER-Taste erst nach Betätigung der Tasten ▲ oder ▼ gedrückt, wird die Funktion Energieeinsparung eingeschaltet.

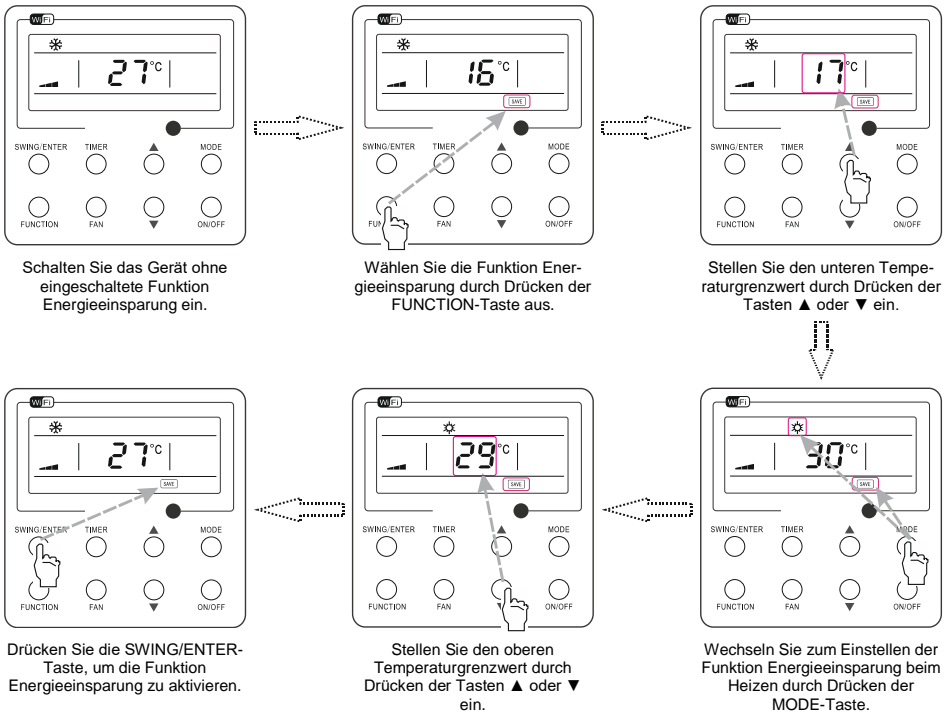


Abb. 13 Funktion Energieeinsparung einstellen



### 3.12 Funktion Elektrische Heizung einstellen

Elektrische Hilfsheizung: Im Heizmodus kann die elektrische Hilfsheizung zugeschaltet werden, um die Heizeffizienz zu erhöhen.

Diese Funktion wird dann automatisch eingeschaltet, wenn der Heizmodus mit dem Wandcontroller oder dem kabellosen Controller eingestellt wird.

Funktion Elektrische Heizung ausschalten:

Wählen Sie im Heizmodus die Option zum Einstellen der Funktion Elektrische Heizung (E-HEATER) durch Drücken der FUNCTION-Taste aus. Drücken Sie dann die SWING/ENTER-Taste, um diese Funktion zu deaktivieren.

Funktion Elektrische Heizung einschalten:

Wählen Sie bei deaktivierter Funktion Elektrische Heizung die Option zum Einstellen der Funktion Elektrische Heizung (E-HEATER) durch Drücken der FUNCTION-Taste aus. Drücken Sie dann die SWING/ENTER-Taste, um diese Funktion zu aktivieren.

Das Einstellen der Funktion ist in Abb. 14 weiter unten gezeigt:

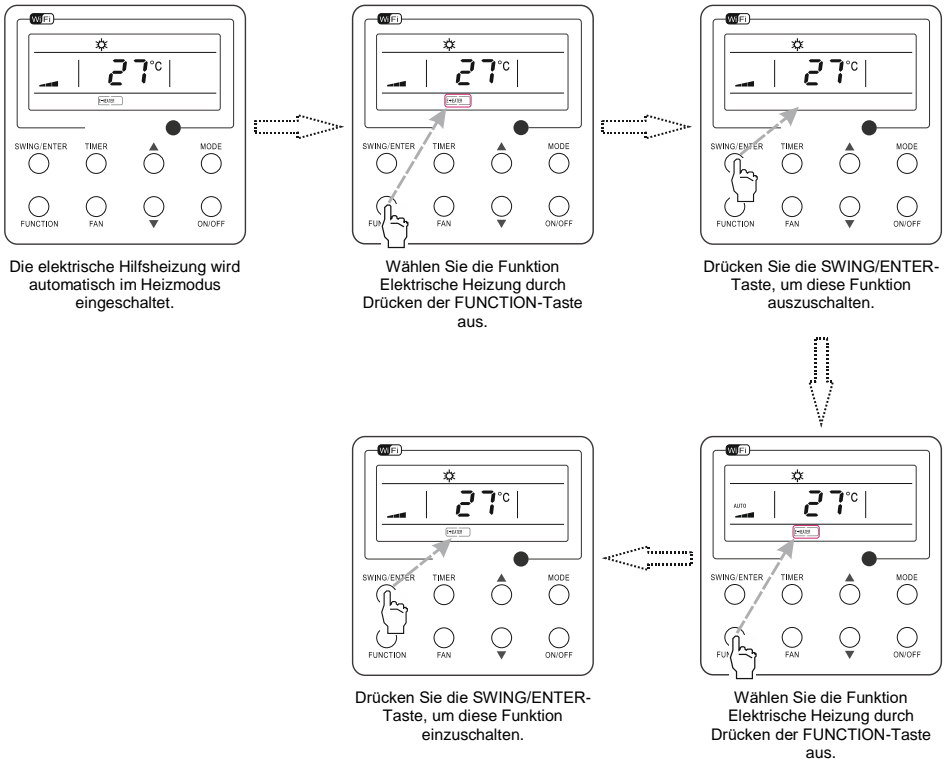


Abb. 14. Elektrische Heizung einstellen

### 3.13 Funktion Feuchtigkeit entfernen einstellen

Funktion Feuchtigkeit entfernen (X-FAN / Lüfternachlauf): Wird das Gerät ausgeschaltet, wird das am Verdampfer der Inneneinheit befindliche Wasser automatisch entfernt, um Schimmelbildung zu vermeiden.

Funktion Feuchtigkeit entfernen einschalten:

Wählen Sie im Kühl- oder Entfeuchtungsmodus die Option zum Einstellen der Funktion Feuchtigkeit entfernen durch Drücken der FUNCTION-Taste aus. Drücken Sie dann die SWING/ENTER-Taste, um die Funktion zu aktivieren.

Funktion Feuchtigkeit entfernen ausschalten:

Wählen Sie bei eingeschalteter Funktion Feuchtigkeit entfernen die Option zum Einstellen der Funktion Feuchtigkeit entfernen (X-FAN) durch Drücken der FUNCTION-Taste aus. Drücken Sie dann die SWING/ENTER-Taste, um diese Funktion zu deaktivieren.

Die Einstellung der Funktion Feuchtigkeit entfernen ist in Abb. 15 gezeigt.

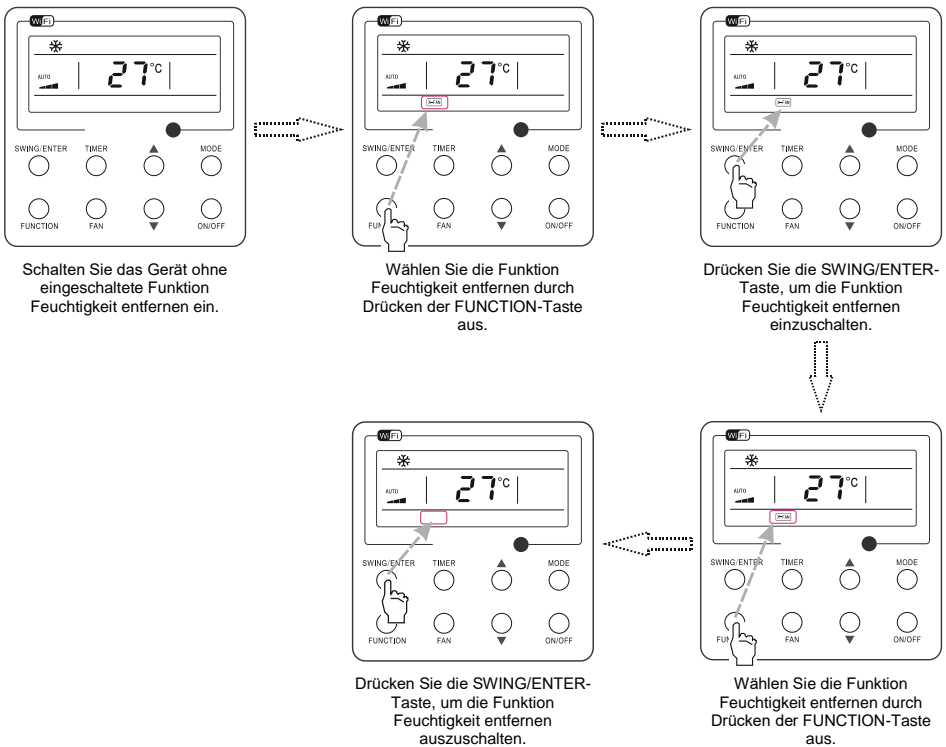


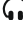
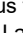
Abb. 15. Funktion Feuchtigkeit entfernen einstellen

Anmerkungen:

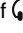

- Wird das Gerät bei aktivierter Funktion Feuchtigkeit entfernen durch Drücken der ON/OFF-Taste oder mit dem Ferncontroller ausgeschaltet, läuft der Lüfter der Inneneinheit für 2 Minuten mit der niedrigen Lüfterstufe nach, im Display erscheint „X FAN“. Wenn dagegen die Funktion Feuchtigkeit entfernen deaktiviert ist, bleibt der Lüfter der Inneneinheit sofort stehen.
- Im Lüfter- und Heizmodus ist die Funktion Feuchtigkeit entfernen nicht verfügbar.

### 3.14 Funktion Leiser Lauf einstellen

Funktion Leiser Lauf einschalten:

Wählen Sie bei eingeschaltetem Gerät die Option zum Einstellen der Funktion Leiser Lauf durch Drücken der FUNCTION-Taste aus. Bei blinkendem Icon Leiser Lauf  oder Automatischer leiser Lauf  wechselt der Controller zum Einstellungsmodus für die Funktion Leiser Lauf. Wählen Sie die Funktion Leiser Lauf oder Automatischer leiser Lauf mit den Tasten ▲ oder ▼ aus. Drücken Sie dann die SWING/ENTER-Taste, um die Funktion zu aktivieren.

Funktion Leiser Lauf ausschalten:

Wählen Sie bei eingeschalteter Funktion Leiser Lauf die Option zum Einstellen der Funktion Leiser Lauf durch Drücken der FUNCTION-Taste aus. Wird bei blinkendem Icon Leiser Lauf  oder Automatischer leiser Lauf  die SWING/ENTER-Taste gedrückt, ohne die Tasten ▲ oder ▼ zu betätigen, wird die Funktion Leiser Lauf ausgeschaltet; wird jedoch die SWING/ENTER-Taste erst nach Betätigung der Tasten ▲ oder ▼ gedrückt, wird die Funktion Leiser Lauf eingeschaltet.

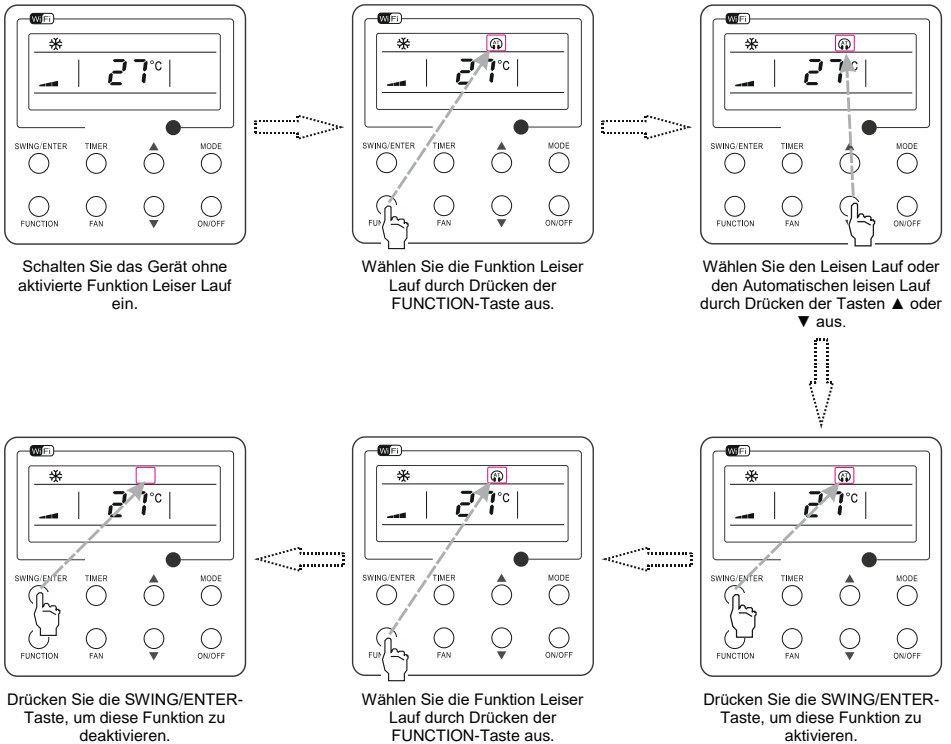


Abb. 16. Funktion Leiser Lauf einstellen

### 3.15 Funktion Gesundheit einstellen

Funktion Gesundheit einschalten:

Wählen Sie bei eingeschaltetem Gerät die Option zum Einstellen der Funktion Gesundheit (🌿) durch Drücken der FUNCTION-Taste aus. Drücken Sie die SWING/ENTER-Taste, um die Einstellung zu bestätigen.

Funktion Gesundheit ausschalten:

Wählen Sie bei eingeschalteter Funktion Gesundheit die Option zum Einstellen der Funktion Gesundheit (🌿) durch Drücken der FUNCTION-Taste aus. Drücken Sie dann die SWING/ENTER-Taste, um die Funktion auszuschalten.

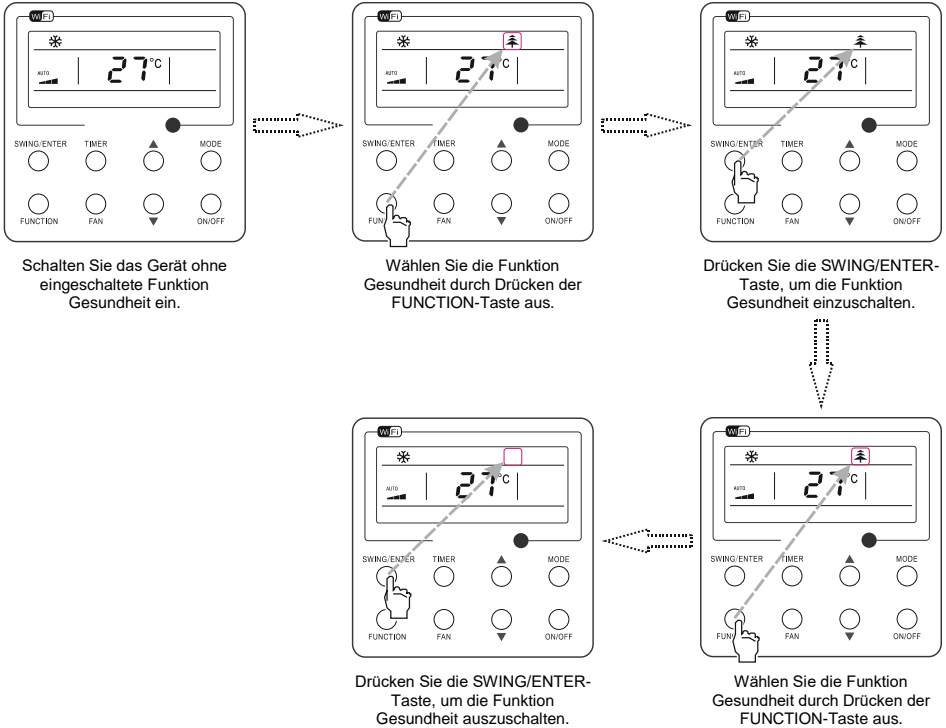


Abb. 17. Funktion Gesundheit einstellen

### 3.16 Funktion Abwesenheit (Temperieren) einstellen

Funktion Abwesenheit einschalten:

Wählen Sie bei eingeschaltetem Gerät die Option zum Einstellen der Funktion Abwesenheit (🏠) durch Drücken der FUNCTION-Taste aus. Drücken Sie die SWING/ENTER-Taste, um die Einstellung zu bestätigen.

Funktion Abwesenheit ausschalten:

Wählen Sie bei eingeschalteter Funktion Abwesenheit die Option zum Einstellen der Funktion Abwesenheit (🏠) durch Drücken der FUNCTION-Taste aus. Drücken Sie dann die SWING/ENTER-Taste, um die Funktion auszuschalten.

Anmerkungen:

- Die Funktion ist nur im Heizmodus verfügbar.
- Wenn die Funktion eingeschaltet ist, erscheint eine Temperatur von 8 °C statt Soll-Temperatur. In diesem Fall ist das Einstellen von Temperatur und Lüfterstufe gesperrt.
- Die Funktion wird abgebrochen, wenn das Gerät in einen anderen Modus umgeschaltet wird.
- Diese Funktion und die Funktion Schlaf können nicht gleichzeitig eingeschaltet sein. Wird zuerst die Funktion Abwesenheit und danach die Funktion Schlaf eingeschaltet, wird die Funktion Abwesenheit abgebrochen und die Funktion Schlaf zur Geltung gebracht, und umgekehrt.

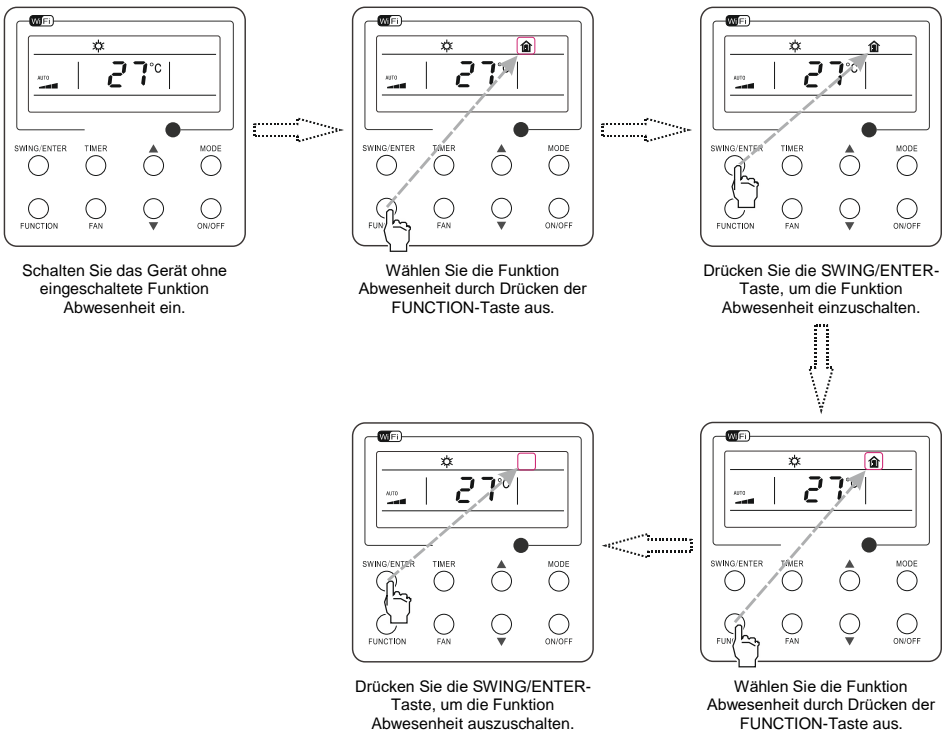


Abb. 18. Funktion Abwesenheit einstellen

### 3.17 Funktion I-Demand einstellen

Funktion I-Demand einstellen:

Wählen Sie bei eingeschaltetem Gerät die Option zum Einstellen der Funktion I-Demand durch Drücken der FUNCTION-Taste aus. Drücken Sie die SWING/ENTER-Taste, um die Einstellung zu bestätigen.

Funktion I-Demand ausschalten:

Wählen Sie bei eingeschalteter Funktion I-Demand die Option zum Einstellen der Funktion I-Demand durch Drücken der FUNCTION-Taste aus. Drücken Sie dann die SWING/ENTER-Taste, um die Funktion auszuschalten.

Anmerkung:

- Die Funktion ist nur im Kühlmodus verfügbar.
- Wenn diese Funktion eingeschaltet ist, erscheint SE statt Soll-Temperatur. In diesem Fall sind die Einstellungen für Temperatur und Lüfterstufe gesperrt.
- Die Funktion wird abgebrochen, wenn das Gerät in einen anderen Modus umgeschaltet wird.
- Diese Funktion und die Funktion Schlaf können nicht gleichzeitig eingeschaltet sein. Wird zuerst die Funktion I-Demand und danach die Funktion Schlaf eingeschaltet, wird die Funktion I-Demand abgebrochen und die Funktion Schlaf zur Geltung gebracht, und umgekehrt.

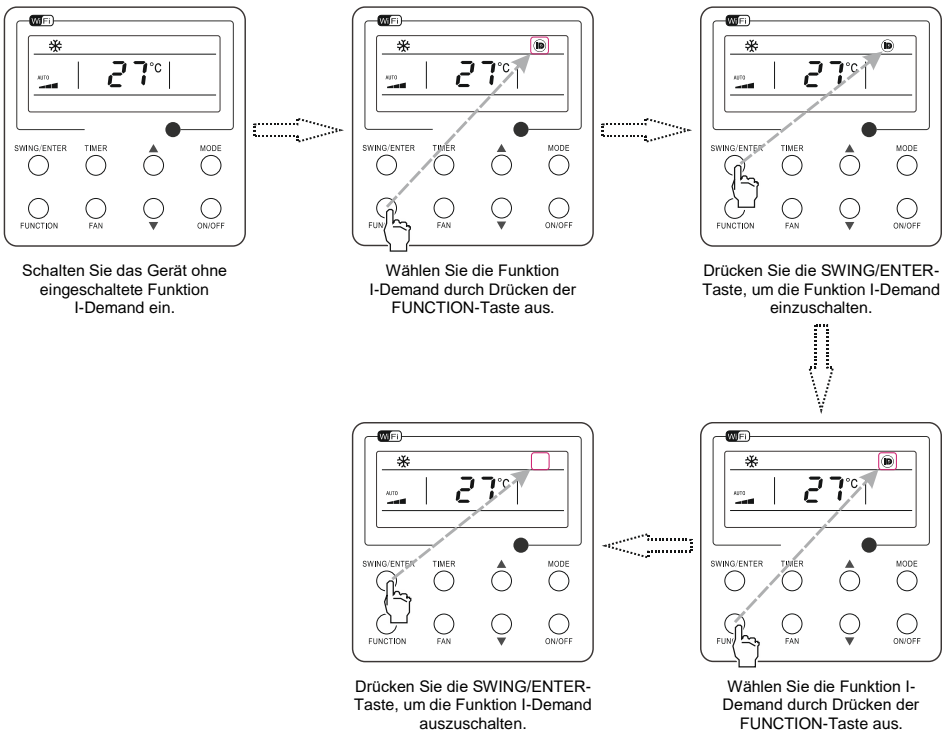


Abb. 19. Funktion I-Demand einstellen

### 3.18 Funktion WLAN einstellen

Zur Steuerung der Klimaanlage kann die „EWPE Smart“ App benutzt werden. Die App ist an Google Play sowie Apple Store erreichbar.

Die App kann nur einige allgemeine WLAN-Funktionen des Wandcontrollers steuern: Ein/Aus, Betriebsart einstellen, Temperatur einstellen, Lüfterstufe einstellen, usw.

Setzen Sie bei der ersten Verwendung der App die WLAN-Funktion des Wandcontrollers zurück (Werkeinstellungen der WLAN-Funktion wiederherstellen): Drücken Sie bei ausgeschaltetem Gerät die Tasten FUNCTION und FAN am Wandcontroller für 5 Sekunden gleichzeitig. Sobald der Code „oC“ erscheint, bedeutet es, dass das Zurücksetzen erfolgreich war.

Tritt ein Kommunikationsfehler nach dem Zurücksetzen von WLAN auf, erscheint der Code „JF“ im Temperaturfeld des Displays am Wandcontroller für 5 Sekunden; dies bedeutet, dass das Zurücksetzen nicht erfolgreich war.


Wählen Sie bei eingeschaltetem Gerät die Option zum Einstellen der Funktion WLAN durch Drücken der FUNCTION-Taste aus. Im Temperaturfeld erscheint der Status der Funktion WLAN. Sie können die Funktion WLAN durch Drücken der Tasten ▲ oder ▼ einschalten („ON“ in der Anzeige) oder ausschalten („OFF“ in der Anzeige); drücken Sie dann die SWING/ENTER-Taste, um die Einstellung zu bestätigen.

Anmerkungen:

- Die Funktion WLAN kann nur mit den Tasten am Wandcontroller zurückgesetzt oder ausgeschaltet werden, jedoch nicht mit dem Ferncontroller.
- Die Funktionalität der WLAN-Verbindung ist vom Abstand zwischen dem Wandcontroller und dem WLAN-Router sowie von dazwischen liegenden Hindernissen für die Signalausbreitung abhängig. Achten Sie während der Installation darauf, dass der Abstand zwischen dem Wandcontroller und dem WLAN-Router möglichst kurz ist, und dass die Anzahl der Hindernisse dazwischen möglichst niedrig ist.
- Ist das WLAN-Signal zu schwach, setzen Sie einen Router mit höherer Sendeleistung oder einen WLAN-Extender ein.
- Die Lösung ist von der jeweiligen Installation abhängig.

### 3.19 Sonstige Funktionen

#### (1) Funktion Controller sperren (Kindersicherung)

Drücken Sie bei störungsfrei laufendem oder ausgeschaltetem Gerät die Tasten ▲ und ▼ für 5 Sekunden gleichzeitig, um die Funktion Controller sperren zu aktivieren. In diesem Betriebszustand erscheint  im Display. Drücken Sie wieder die beiden Tasten für 5 Sekunden gleichzeitig, um die Funktion Controller sperren zu beenden. Der Controller reagiert während des Sperrmodus nicht auf Betätigungen anderer Tasten.

#### (2) Funktion Memory

Funktion Memory aktivieren/deaktivieren: Drücken Sie bei ausgeschaltetem Gerät die Tasten MODE und ▲ für 5 Sekunden gleichzeitig, um die Funktion zur Speicherung des Gerätezustands ein-/auszuschalten. Bei aktivierter Funktion erscheint das Icon MEMORY. Ist die Funktion nicht aktiv, bleibt das Gerät nach Netzausfall und nachfolgender Netzzurückkehr ausgeschaltet.

Gespeicherte Einstellungen wiederherstellen: Wurde diese Funktion am Wandcontroller eingestellt und fällt der Strom aus, wird der ursprüngliche Betriebszustand des Gerätes nach der Netzzurückkehr wiederhergestellt. Inhalte, die gespeichert werden: EIN/AUS-Zustand, Betriebsart, eingestellte Temperatur, eingestellte Lüfterstufe und Funktion Sperren.

### (3) Temperatursensor auswählen

Drücken Sie bei ausgeschaltetem Gerät die Tasten FUNCTION und TIMER für 5 Sekunden gleichzeitig, um zum Einstellungsmodus für die Konfiguration zu wechseln. Stellen Sie in diesem Modus den Wert „00“ im Temperaturfeld durch Drücken der MODE-Taste ein, dann stellen Sie die Option für den Temperatursensor im Timerfeld durch Drücken der Tasten ▲ oder ▼ ein.

- ① Die Raumtemperatur wird an der Luftzufuhr des Gerätes gemessen (im Timerfeld erscheint 01).
- ② Die Raumtemperatur wird am Wandcontroller gemessen (im Timerfeld erscheint 02).
- ③ In den Betriebsarten Kühlen, Entfeuchten und Lüfter wird der Temperatursensor an der Luftzufuhr, in den Betriebsarten Heizen und Automatik wird der Temperatursensor im Wandcontroller genutzt (im Timerfeld erscheint 02).
- ④ In den Betriebsarten Kühlen, Entfeuchten und Lüfter wird der Temperatursensor im Wandcontroller, in den Betriebsarten Heizen und Automatik wird der Temperatursensor an der Luftzufuhr des Gerätes genutzt (im Timerfeld erscheint 04).

Drücken Sie nach dem Einstellen die SWING/ENTER-Taste, um die Einstellungen zu bestätigen und den Einstellungsmodus für die Konfiguration zu beenden.

Der Einstellungsmodus für die Konfiguration kann auch durch Drücken der ON/OFF-Taste beendet werden, die Einstellungen werden jedoch nicht gespeichert.

Erfolgt im Einstellungsmodus für die Konfiguration kein Vorgang innerhalb von 20 Sekunden nach der letzten Tastenbetätigung, wird der vorige Betriebszustand des Controllers wiederhergestellt, ohne dass die aktuellen Einstellungen gespeichert werden.

Anmerkung:

- Wird die Art der Messung der Umgebungstemperatur nach dem Anschluss an die Inneneinheit nicht eingestellt, wählt der Wandcontroller diese je nach Anschlussart der Inneneinheit aus; handelt es sich um Kassetten- oder Kanalgerät, Wand/Boden- oder Wand/Decken-Truhe, wird die Option ③ genutzt, sonst die Option ①. Wird der Umgebungstemperatursensor manuell ausgewählt, richtet sich der Wandcontroller nach der manuellen Einstellung und ändert die Einstellung nicht automatisch gemäß dem Gerätetyp der angeschlossenen Inneneinheit.

### (4) Lüfterstufe auswählen

Drücken Sie bei ausgeschaltetem Gerät die Tasten FUNCTION und TIMER für 5 Sekunden gleichzeitig, um zum Einstellungsmodus für die Konfiguration zu wechseln. Stellen Sie in diesem Modus den Wert „01“ im Temperaturfeld mit der MODE-Taste ein, dann stellen Sie die Option für die Lüfterstufe im Timerfeld durch Drücken der Tasten ▲ oder ▼ ein. 2 Optionen sind möglich:

01: Drei niedrigere Lüfterstufen; 02: Drei höhere Lüfterstufen

Drücken Sie nach dem Einstellen die SWING/ENTER-Taste, um die Einstellungen zu bestätigen und den Einstellungsmodus für die Konfiguration zu beenden.

Der Einstellungsmodus für die Konfiguration kann auch durch Drücken der ON/OFF-Taste beendet werden, die Einstellungen werden jedoch nicht gespeichert.

Erfolgt im Einstellungsmodus für die Konfiguration kein Vorgang innerhalb von 20 Sekunden nach der letzten Tastenbetätigung, wird der vorige Betriebszustand des Controllers wiederhergestellt, ohne dass die aktuellen Einstellungen gespeichert werden.



## 4 Montage und Demontage

### 4.1 Signalkabel des Wandcontrollers anschließen

- Öffnen Sie die Abdeckung des Steuerelektronikkastens an der Inneneinheit.
- Ziehen Sie das Signalkabel durch die Rückwand des Controllers durch.
- Schließen Sie das Signalkabel vom Wandcontroller an der entsprechenden 4-poligen Steckwanne auf der Leiterplatte der Inneneinheit an.
- Die Länge des Kabels zwischen der Hauptplatine der Inneneinheit und dem Wandcontroller kann bis zu 20 Meter betragen (standardmäßig 8 Meter).

### 4.2 Wandcontroller installieren

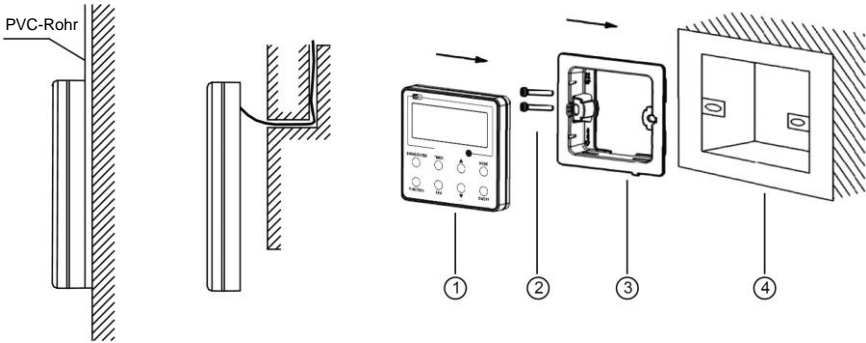


Abb. 20. Zubehör für die Installation des Wandcontrollers

Tabelle 3

Nr.	1	2	3	4
Bezeichnung	Frontplatte des Wandcontrollers	M4×25 Schraube	Rückwand des Wandcontrollers	Installationsdose in der Wand eingebaut.

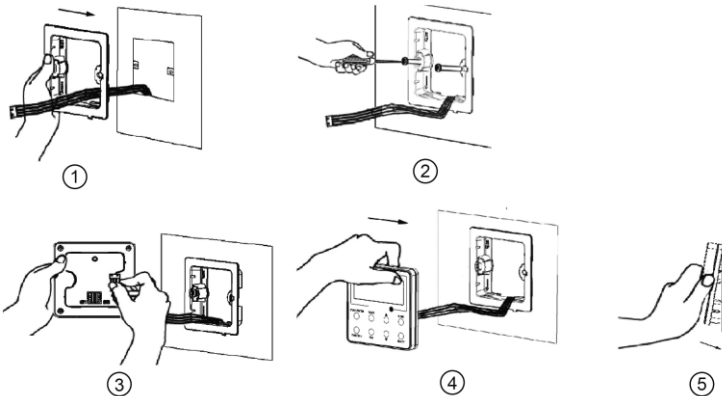


Abb. 21.

Anmerkung:

- Der Anschluss CN1 ist die Kommunikations-Schnittstelle RS-485 und dient zum Anschluss des Wandcontrollers SWC-04 über das 4-Adern-Kommunikationskabel. Die Anschlüsse CN2 und CN3 dienen zum Anschluss des Smart-Zone-Controllers. Die beiden Anschlüsse sind gegenseitig unabhängig. Sie können einen davon oder die beiden je nach Bedarf verwenden.

In Abb. 21 ist die Vorgehensweise bei der Installation des Wandcontrollers gezeigt. Die folgenden Punkte sind während der Installation zu beachten:

- (1) Unterbrechen Sie die Stromversorgung für alle Leitungen, die sich in der Öffnung für die Installation des Controllers befinden. Während der gesamten Installation dürfen keine Arbeiten unter Spannung durchgeführt werden.
- (2) Ziehen Sie das 4-Adern-Kabel (zwei verdrehte Leiterpaare) aus der Installationsöffnung heraus, und ziehen Sie das Kabel durch das rechteckige Loch in der Rückwand des Wandcontrollers durch.
- (3) Befestigen Sie die Rückwand des Wandcontrollers an der Wand, und schrauben Sie diese mit M4×25 Schrauben an den Montagebohrungen an.
- (4) Schließen Sie das 4-Adern-Kabel am Wandcontroller an, dann rasten Sie die Frontplatte an der Rückwand ein.

Im Lieferumfang sind ein Kabeladapter und ein Verbindungskabel enthalten, um den Wandcontroller an unterschiedliche Gerätemodelle anpassen zu können. Siehe Abb. 22.



Abb. 22. Kabeladapter und Verbindungskabel

- Falls der Kabeladapter (siehe Abb. C) zum Anschließen des Wandcontrollers bereits an der Klimaanlage installiert ist:

Verwenden Sie nur das Verbindungskabel (siehe Abb. B) aus dem Beipack des Wandcontrollers. Schließen Sie den Steckverbinder ② am Steckverbinder ④ des Kabeladapters an, der an der Klimaanlage installiert wurde; schließen Sie den Steckverbinder ① am Anschluss CN1 des Wandcontrollers an. Befindet sich am Steckverbinder die Schutzkappe ③, nehmen Sie zuerst die Schutzkappe ab, dann schließen Sie den Steckverbinder an.



Abb. 23. Verbindungskabel:

Schließen Sie den Steckverbinder ① am Anschluss CN1 des Wandcontrollers an; schließen Sie den Steckverbinder ② am Steckverbinder ④ des Kabeladapters an



Abb. 24. Kabeladapter:

Das Teil ③ ist die Schutzkappe des Steckverbinders; schließen Sie den Steckverbinder ④ am Steckverbinder ② des Verbindungskabels an; schließen Sie den Steckverbinder ⑤ am Anschluss für den Wandcontroller an der Klimaanlage an

- Falls die Klimaanlage nicht mit dem Kabeladapter, der zum Anschließen des Wandcontrollers benutzt wird, installiert wurde:  
Verwenden Sie das Verbindungskabel und den Kabeladapter aus dem Beipack des Wandcontrollers. Nehmen Sie die Schutzkappe am Steckverbinder des Kabeladapters ab, schließen Sie das Verbindungskabel am Kabeladapter gemäß Abb. 25 an, dann schieben Sie den Steckverbinder ① des Verbindungskabels in den Anschluss CN2 des Wandcontrollers und den Steckverbinder ⑤ des Kabeladapters in den Anschluss für den Wandcontroller an der Klimaanlage ein.

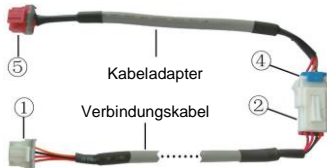


Abb. 25. Verbindungskabel und Kabeladapter verbinden:  
Verbinden Sie den Steckverbinder ② des Verbindungskabels mit dem Steckverbinder ④ des Kabeladapters

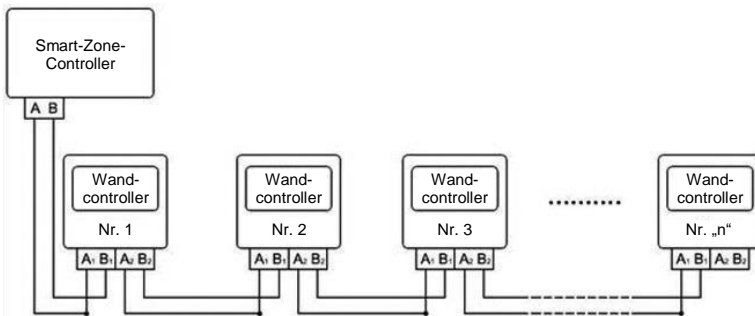


Abb. 26.

In Abb. 26 ist der Schaltplan des Steuerungssystems gezeigt. Der SWC-04 kann am Smart-Zone-Controller angeschlossen werden (intelligentes Steuerungssystem). „n“ steht für die Adresse des Kommunikationsknotens (für den programmierbaren SWC-04 Wandcontroller). Das gesamte Steuerungssystem besteht aus Smart-Zone-Controller, SWC-04 Wandcontroller und Kommunikationskabel. Der SWC-04 Wandcontroller kann max. 16 Adressen von Kommunikationsknoten ( $n \leq 16$ ) unterstützen.

Die Klemmen A und B am Smart Zone-Controller sind an den entsprechenden Kontakten des Kommunikationsanschlusses am Wandcontroller Nr. 1 über das Kommunikationskabel anzuschließen; der zweite Kommunikationsanschluss am Wandcontroller Nr. 1 ist über das Kommunikationskabel am Wandcontroller Nr. 2 anzuschließen, usw. bis zum Wandcontroller Nr. „n“. Die Reihenfolge beim Anschließen des Wandcontrollers, ausgenommen der letzte Wandcontroller im Steuerungssystem (nur CN2 oder CN3 genutzt, der andere wird nicht angeschlossen), ist unwichtig. Die laufenden Nummern in der Abbildung dienen nur zur Erläuterung.

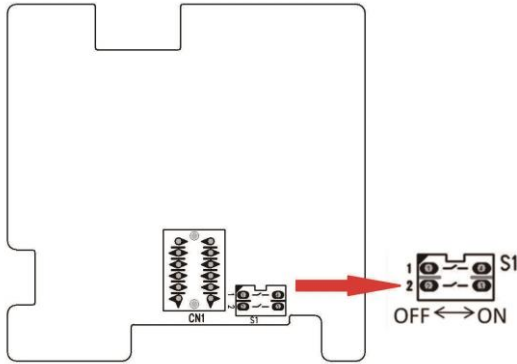


Abb. 27

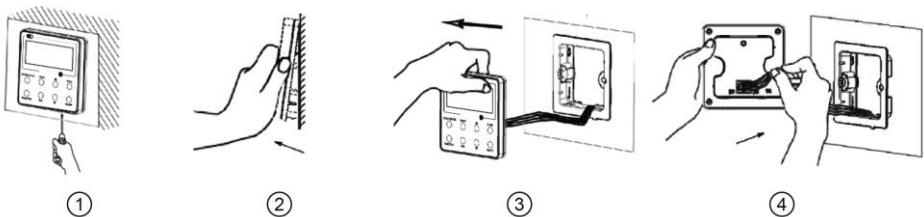
In Abb. 27 ist die Position des DIP-Schalters gezeigt. Auf der Hauptplatine des SWC-04 Wandcontrollers befindet sich ein DIP-Schalter mit 2 Schalteinheiten. Beim letzten Wandcontroller Nr. „n“ im Steuerungssystem ist die erste Schalteinheit des DIP-Schalters auf ON und die zweite auf OFF manuell zu setzen. Die DIP-Schalter der anderen Wandcontroller sind auf den standardmäßigen Werkeinstellungen (beide Schalteinheiten auf OFF) zu lassen.

#### HINWEIS!

Achten Sie beim Anschließen auf die folgenden Punkte, um Fehlfunktion der Klimaanlage durch elektromagnetische Interferenzen zu vermeiden.

- Verlegen Sie die Signal- und Kommunikationskabel des Wandcontrollers getrennt vom Stromversorgungskabel und von den Verbindungsleitungen zwischen der Innen- und der Außeneinheit. Der Mindestabstand sollte 20 cm betragen, sonst funktioniert die Kommunikation des Gerätes wahrscheinlich nicht richtig.
- Wird die Klimaanlage in einer Umgebung mit möglichen elektromagnetischen Störungen installiert, sind für die Signal- und Kommunikationskabel der Kabel-Fernbedienung abgeschirmte Kabel mit verdrehten Leiterpaaren zu verwenden.

#### 4.3 Wandcontroller abbauen



## 5 Fehleranzeige

Tritt ein Fehler während des Systembetriebs auf, erscheint ein Fehlercode im Display, wie in Abb. 28 gezeigt. Liegen mehrere Fehler gleichzeitig vor, werden die entsprechenden Fehlercodes zyklisch angezeigt.

Anmerkung: Tritt ein Fehler auf, schalten Sie das Gerät aus, und rufen Sie den Kundendienst.

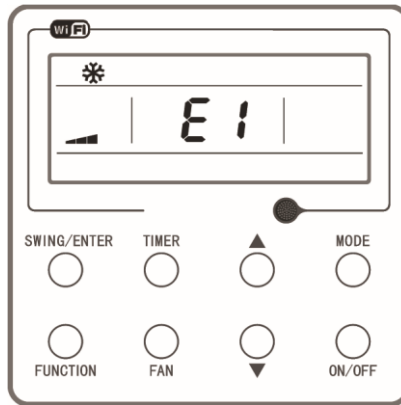


Abb. 28

Tabelle 4: Bedeutung der Fehlercodes

Fehler	Fehlercode	Fehler	Fehlercode
Stromkreis des Temperatursensors für Luftansaugung unterbrochen/ kurzgeschlossen	F1	Kommunikationsfehler der Leistungsplatine	P6
Stromkreis des Temperatursensors am Verdampfer unterbrochen/ kurzgeschlossen	F2	Übertemperaturschutz des Kompressors	H3
Stromkreis des Temperatursensors am Flüssigkeitsventil der Inneneinheit unterbrochen/kurzgeschlossen	b5	Innen- und Außeneinheit nicht kompatibel	LP
Stromkreis des Temperatursensors am Gasventil der Inneneinheit unterbrochen/kurzgeschlossen	b7	Kommunikationskabel falsch angeschlossen oder elektronisches Expansionsventil fehlerhaft	dn
Stromkreis des IPM-Temperatursensors unterbrochen/kurzgeschlossen	P7	Betriebsmodikonflikt	E7
Stromkreis des Außentemperatursensors unterbrochen/kurzgeschlossen	F3	Abpumpen	Fo
Stromkreis des Temperatursensors am Verflüssiger der Außeneinheit unterbrochen/kurzgeschlossen	F4	Abtauen oder Ölrückkehr	❄
Stromkreis des Temperatursensors am Kompressorausstritt unterbrochen/ kurzgeschlossen	F5	Not-Abtauen	H1
Kommunikation zwischen der Innen- und Außeneinheit fehlerhaft	E6	Anlauffehler des Kompressors	Lc
Unterspannungsschutz der DC-Sammelschiene	PL	Übertemperaturschutz am Kompressorausstritt	E4

Fehler	Fehlercode	Fehler	Fehlercode
Überspannungsschutz der DC-Sammelschiene	PH	Überlastschutz	E8
Phasenstrom-Erkennungsschaltung des Kompressors fehlerhaft	U1	Überstromschutz des gesamten Gerätes	E5
Demagnetisierungsschutz des Kompressors	HE	Überstromschutz einer Phase	P5
PFC-Schutz	Hc	Synchronismusverlust des Kompressors	H7
IPM-Temperaturschutz	P8	IPM-Stromschutz	H5
Überlastschutz	L9	Phasenausfall-/Phasenfolgeschutz des Kompressors	Ld
Schutz gegen Kältemittelmangel oder blockierten Kältemittelstrom im System	F0	Frequenz beschränkt/reduziert, um das gesamte Gerät vor Überstrom zu schützen	F8
Ladeschaltung des Kondensators fehlerhaft	PU	Frequenz beschränkt/reduziert, um IPM vor Überstrom zu schützen	En
Überdruckschutz	E1	Frequenz durch Übertemperatur am Kompressorausstritt beschränkt/reduziert	F9
Unterdruckschutz	E3	Frequenz wegen Frostschutz beschränkt/reduziert	FH
Kompressor blockiert	LE	Frequenz wegen Überlastschutz beschränkt/reduziert	F6
Überdrehzahl	LF	Frequenz beschränkt/reduziert, um IPM vor Übertemperatur zu schützen	EU
Temperatursensor der Leistungsplatine fehlerhaft	PF	Wasserüberlauf der Inneneinheit	E9
AC-Schütz-Schutz	P9	Frostschutz	E2
Schutz beim Temperaturdrift	PE	AC-Versorgungsspannung abnormal	PP
Sensoranschlusschutz	Pd	Strom-Messschaltung des gesamten Gerätes fehlerhaft	U5
Spannungsabfall an der DC-Sammelschiene	U3	Reversierungsfehler des 4-Wege-Ventils	U7
Lüfter 1 der Außeneinheit fehlerhaft	L3	Motor blockiert	H6
Lüfter 2 der Außeneinheit fehlerhaft	LA	Nulldurchgangsschutz des PG-Motors	U8
Fehler des Temperatursensors an der Saugung des Kompressors	DC	Fehler am Lüftermotor der Inneneinheit	U0
Kommunikation zwischen der Inneneinheit und dem Netzwerk fehlerhaft	Ln	Netzwerkadresse der Inneneinheit fehlerhaft	y3
Kommunikation zwischen der Außeneinheit und dem Netzwerk fehlerhaft	LM	Überlauf bei der Allokation der IP-Adresse	yb
Fehler seitens des Netzwerkanschlusses	y2		

## RÜCKNAHME ELEKTRISCHER ABFÄLLE



Das aufgeführte Symbol am Produkt oder in den Beipackunterlagen bedeutet, dass die gebrauchten elektrischen oder elektronischen Produkte nicht gemeinsam mit Hausmüll entsorgt werden dürfen. Zur ordnungsgemäßen Entsorgung geben Sie die Produkte an bestimmten Sammelstellen kostenfrei ab. Durch ordnungsgemäße Entsorgung dieses Produktes leisten Sie einen Beitrag zur Erhaltung natürlicher Ressourcen und Vorbeugung negativer Auswirkungen auf die Umwelt und menschliche Gesundheit als Konsequenzen einer falschen Entsorgung von Abfällen. Weitere Details verlangen Sie von der örtlichen Behörde oder der nächstliegenden Sammelstelle.

## INFORMATIONEN ZUM KÄLTEMITTEL

Diese Anlage enthält fluorierte Treibhausgase, die im Kyoto-Protokoll mit einbezogen sind. Die Instandhaltung und die Entsorgung müssen durch qualifiziertes Personal durchgeführt werden.

Kältemitteltyp: R32

Kältemittelmenge: siehe Typenschild.

GWP-Wert: 675 (1 kg R32 = 0,675 t CO<sub>2</sub> eq)

GWP = Global Warming Potential (Treibhauspotenzial)



Die Anlage wird mit brennbarem Kältemittel R32 gefüllt.

Im Falle von qualitätsbezogenen oder anderen Problemen rufen Sie bitte den örtlichen Händler oder den autorisierten Kundendienst. **Notrufnummer: 112**

## HERSTELLER

SINCLAIR CORPORATION Ltd.

1-4 Argyll St.

London W1F 7LD

UK

[www.sinclair-world.com](http://www.sinclair-world.com)

Die Anlage wurde in China hergestellt (Made in China).

## VERTRETER

SINCLAIR Global Group s.r.o.

Purkyňova 45

612 00 Brno

Tschechische Republik

## KUNDENDIENST

SINCLAIR Global Group s.r.o.

Purkyňova 45

612 00 Brno

Tschechische Republik

Tel.: +420 800 100 285 | Fax: +420 541 590 124

[www.sinclair-solutions.com](http://www.sinclair-solutions.com) | [info@sinclair-solutions.com](mailto:info@sinclair-solutions.com)











**EN**

For downloading manual for this product, please enter the model name at this link:

**SK**

Pre stiahnutie manuálu k tomuto produktu zadajte modelové označenie do nasledujúceho odkazu:

**HR**

Za preuzimanje priručnika za ovaj proizvod unesite naziv modela na ovu vezu:

**SL**

Za prenos navodil za uporabo tega izdelka, vnesite ime modela na tej povezavi:

**IT**

Per scaricare il manuale di questo prodotto, inserisci il nome del modello a questo link:

**CZ**

Pro stažení manuálu k tomuto produktu zadejte modelové označení do následujícího odkazu:

**DE**

Um das Handbuch für dieses Produkt herunterzuladen, geben Sie bitte den Modellnamen für diesen Link ein:

**HU**

Termék kézikönyvének letöltéséhez írja be a modell megnevezését az alábbi linkre:

**RU**

Чтобы загрузить руководство для этого продукта, введите обозначение модели по следующей ссылке:

**ES**

Para descargar el manual de este producto, ingrese la designación del modelo en el siguiente enlace:





**sinclair**

AIR CONDITIONING