

ANMERKUNG:

Lesen Sie bitte die vorliegende Anleitung sorgfältig durch, um mit dem Produkt richtig umgehen zu können. Dann bewahren Sie die Anleitung gut auf.

EN

For downloading manual for this product, please enter the model name at this link:

**SK**

Pre stiahnutie manuálu k tomuto produktu zadajte modelové označenie do nasledujúceho odkazu:

**HR**

Za preuzimanje priručnika za ovaj proizvod unesite naziv modela na ovu vezu:

**SL**

Za prenos navodil za uporabo tega izdelka, vnesite ime modela na tej povezavi:

**IT**

Per scaricare il manuale di questo prodotto, inserisci il nome del modello a questo link:

**CZ**

Pro stažení manuálu k tomuto produktu zadejte modelové označení do následujícího odkazu:

**DE**

Um das Handbuch für dieses Produkt herunterzuladen, geben Sie bitte den Modellnamen für diesen Link ein:

**HU**

Termék kézikönyvének letöltéséhez írja be a modell megnevezését az alábbi linkre:

**RU**

Чтобы загрузить руководство для этого продукта, введите обозначение модели по следующей ссылке:

**ES**

Para descargar el manual de este producto, ingrese la designación del modelo en el siguiente enlace:



INHALTSVERZEICHNIS

WICHTIGE SICHERHEITSHINWEISE	1
Kältemittel	3
Richtige Erdung	4
Elektrischer Anschluss	4
Entsorgung des Gerätes	5
Informationen zur Feuchtigkeit	5
BAUTEILE UND FUNKTION	6
Hauptteile	6
Hinweise vor der Verwendung	6
Bedientafel.....	7
Hauptfunktionen	10
STANDORT AUSWÄHLEN	12
LAGERUNG UND REINIGUNG.....	12
FEHLERBEHANDLUNG	14
Bevor Sie den Kundendienst rufen	14
TECHNISCHE PARAMETER	16
BENUTZTES KÄLTEMITTEL	17
HERSTELLER	17
GESCHÄFTSVERTRETER, KUNDENDIENST.....	17

WICHTIGE SICHERHEITSHINWEISE

- Personen (inkl. Kinder), die aufgrund ihrer physischen, sensorischen oder geistigen Fähigkeiten oder ihrer Unerfahrenheit oder Unkenntnis nicht in der Lage sind, das Gerät sicher zu bedienen, müssen bei der Bedienung beaufsichtigt bzw. von der für ihre Sicherheit verantwortlichen Person unterwiesen werden.
- Kinder müssen beaufsichtigt werden, damit sie nicht mit dem Gerät spielen.
- NUR FÜR EU-MÄRKTE: Dieses Gerät darf auch durch Kinder ab 8 Jahren oder Personen mit geminderten physischen, sensorischen oder mentalen Fähigkeiten oder mit ungenügenden Erfahrungen oder Kenntnissen benutzt werden, wenn sie beaufsichtigt werden, oder wenn sie in der gefahrlosen Verwendung des Gerätes unterwiesen wurden und sich der möglichen Risiken bewusst sind.
- Kinder dürfen nicht mit dem Gerät spielen.
- Kinder dürfen nicht das Gerät ohne Aufsicht reinigen oder pflegen.
- Stellen Sie sicher, dass sich das Gerät und sein Netzanschlusskabel außerhalb der Reichweite von Kindern unter 8 Jahren befindet.
- Wenn Sie Teile reparieren oder austauschen, trennen Sie das Gerät von der Stromversorgung.
- Warnung: Bevor die elektrischen Kontakte freigelegt werden, sind alle Stromversorgungskreise zu trennen.
- Das Netzanschlusskabel muss bei Beschädigung von Hersteller, autorisiertem Kundendienst oder entsprechend qualifizierter Person ausgetauscht werden, um mögliche Risiken einzuschränken.
- Trennen Sie die Stromversorgung vor der Reinigung und der Wartung ab.
- Installieren Sie das Gerät nicht in Wäscherei.
- Verwenden Sie das Gerät nicht für Funktionen, die in der vorliegenden Bedienungsanleitung nicht beschrieben sind.
- Das Netzanschlusskabel muss bei Verschleiß oder Beschädigung nur durch einen qualifizierten Kundendiensttechniker unter Verwendung von Original-Ersatzteilen ausgetauscht werden.
- Überprüfen Sie, ob der Stecker in einer funktionsfähigen elektrischen Steckdose ordnungsgemäß eingesteckt ist. Sonst besteht Stromschlag- oder Brandgefahr.
- Schließen Sie nicht andere Verbraucher an derselben Steckdose an, sonst besteht Stromschlag- oder Brandgefahr.
- Zerlegen oder passen Sie das Gerät oder das Netzanschlusskabel nicht an, sonst besteht Stromschlag- oder Brandgefahr. Alle Reparaturen lassen Sie von einem qualifizierten Techniker durchführen.

- Geben Sie das Netzanschlusskabel oder den Luftentfeuchter nicht in die Nähe von Heizkörpern, Radiatoren oder anderen Wärmequellen. Sonst besteht Stromschlag- oder Brandgefahr.
- Das Gerät ist mit einem Netzanschlusskabel mit Erdleiter und mit einem Netzstecker mit Erdkontakt ausgestattet. Der Netzstecker muss an eine ordnungsgemäß installierte und geerdete Steckdose angeschlossen werden. Der Erdkontakt des Netzsteckers darf unter keinen Umständen entfernt oder funktionsunfähig gemacht werden.
- Das Gerät muss bei Verwendung oder Lagerung vor Feuchtigkeit durch Kondenswasser oder ausgeschüttetes Wasser geschützt werden. Trennen Sie das Gerät sofort vom Stromnetz, wenn dies geschieht.
- Transportieren Sie das Gerät immer senkrecht. Während der Verwendung muss das Gerät auf einer stabilen waagerechten Fläche stehen. Wird das Gerät während des Transports an eine Seite gelegt, muss es aufrecht gestellt und für 6 Stunden nicht an die Stromversorgung angeschlossen werden.
- Schalten Sie das Gerät immer mit der Taste an der Bedientafel ein/aus. Starten/stoppen Sie das Gerät nicht durch Trennen/Einstecken des Netzsteckers am Netzanschlusskabel. Sonst besteht Stromschlaggefahr.
- Betätigen Sie die Tasten an der Bedientafel nicht mit nassen oder feuchten Fingern.
- Schützen Sie das Gerät vor gefährlichen Chemikalien, verwenden Sie diese nicht zur Reinigung des Gerätes. Reinigen Sie das Gerät nur mit einem weichen Tuch, um das Gerätegehäuse nicht zu beschädigen. Verwenden Sie nicht Wachs, Lösungsmittel oder starke Reinigungsmittel. Verwenden Sie das Gerät nicht an Orten mit brennbaren Stoffen oder Dünsten (Alkohol, Insektizide, Benzin, usw.).
- Kinder müssen beaufsichtigt werden, damit sie nicht mit dem Gerät spielen, das Gerät bedienen oder darauf klettern.
- Gibt das Gerät ungewöhnliche Geräusche oder Rauch aus, trennen Sie es sofort vom Stromnetz.
- Reinigen Sie das Gerät niemals mit Wasser. Wasser kann ins Gerät eindringen und die Isolierung beschädigen – Stromschlag- oder Brandgefahr. Gelangt Wasser ins Gerät, trennen Sie das Gerät sofort vom Stromnetz, und rufen Sie den Kundendienst.
- Das Gerät muss von mindestens zwei Personen gehoben oder verschoben werden.
- Prüfen Sie vor der Verwendung, ob sämtliches Zubehör ausgepackt wurde.
- Berühren Sie keine Geräteteile aus Metall, wenn Sie den Luftfilter entfernen oder installieren, sonst besteht Verletzungsgefahr.
- Blockieren Sie nicht die Öffnungen für zugeführte und ausgeblasene Luft. Reduzierte Effizienz oder Beschädigungsgefahr sind die Folgen bei begrenztem Luftdurchfluss.

- Das Gerät muss am Netzstecker des Netzanschlusskabels angeschlossen/ getrennt werden. Trennen Sie das Gerät vom Stromnetz niemals durch Ziehen am Netzanschlusskabel. Sonst besteht Stromschlag- oder Brandgefahr oder Beschädigungsgefahr am Kabel.
- Stellen Sie das Gerät auf einem stabilen und ebenen Fußboden auf, der das Gerätegewicht (50 kg) tragen kann. Vermögensschäden oder Personenverletzungen sind mögliche Gefahren bei der Aufstellung auf einer unzureichend beständigen oder unebenen Fläche.
- Schließen Sie alle Türen und Fenster, um die höchste Betriebseffizienz zu erreichen.
- GWP: R290: 3

KÄLTEMITTEL

- Zur Sicherstellung der Funktionalität der Klimaanlage läuft ein spezielles Kältemittel im System um. Das in diesem Gerät verwendete Kältemittel ist R290 (Propan), das speziell gereinigt wurde. Das Kältemittel ist brennbar und geruchsfrei. Zufällig ausgelaufenes Kältemittel kann unter Umständen explodieren.
- Im Vergleich zu herkömmlichen Kältemitteln ist das R290 umweltfreundlich. Dadurch wird die Umwelt nicht verunreinigt und die Ozonschicht nicht beschädigt. Auch sein Treibhauseffekt ist niedrig. Das R290 hat sehr gute thermodynamische Eigenschaften. Dank diesem Umstand kann ein tatsächlich hoher energetischer Wirkungsgrad erreicht werden. Dadurch kann die Kältemittelmenge im Gerät reduziert werden.
- Die im System befindliche Menge des Kältemittels R290 siehe Typenschild des Gerätes.

WARNUNG:

- Das Gerät wird mit brennbarem Kältemittel R290 gefüllt.
- Das Gerät soll in einem Raum, dessen Bodenfläche größer ist als 13 m², installiert werden.
- Das Gerät muss in einem Raum installiert werden, in dem sich keine brennbaren Stoffe entzünden können – im Raum dürfen sich nicht offene Flammen, eingeschalteter Gasbrenner oder elektrische Heizung mit glühenden Spiralen befinden. Die Lagerung des Gerätes muss in einem gut belüfteten Raum erfolgen, dessen Rauminhalt der Spezifikation entspricht.
- Das Gerät muss während der Lagerung vor mechanischen Beschädigungen geschützt werden.
- Achten Sie darauf, dass die notwendigen Lüftungsöffnungen nicht blockiert werden.
- Zerlegen Sie das Gerät nicht, und werfen Sie es nicht ins Feuer weg.

- Nehmen Sie in Kenntnis, dass das Kältemittel geruchsfrei sein kann.
- Verwenden Sie zur Beschleunigung des Abtauprozesses oder zur Reinigung des Gerätes keine anderen als die vom Hersteller empfohlenen Mittel.
- Wartungsarbeiten müssen nur gemäß den Empfehlungen des Herstellers durchgeführt werden.
- Muss eine Reparatur durchgeführt werden, rufen Sie den nächstliegenden autorisierten Kundendienst.
- Sämtliche Reparaturen, die von nicht entsprechend qualifizierten Personen durchgeführt werden, können gefährlich sein.
- Bei der Handhabung des Gerätes müssen nationale Normen für gasförmige Stoffe eingehalten werden.
- Lesen Sie die Fachanleitung.

RICHTIGE ERDUNG

Das Gerät ist vom Hersteller mit einem Netzanschlusskabel mit Netzstecker (2 Stromversorgungskontakte + 1 Erdkontakt) ausgerüstet. Der Netzstecker muss an einer entsprechend geerdeten, gemäß den gültigen elektrotechnischen Normen, Verordnungen und Vorschriften installierten Steckdose angeschlossen werden. Ist keine geerdete Steckdose in der elektrischen Verteilung vorhanden, ist der Kunde für den Austausch der bestehenden Steckdose verantwortlich und verpflichtet. Die neue Steckdose muss die gültigen elektrotechnischen Normen, Verordnungen und Vorschriften erfüllen. Der Erdkontakt darf unter keinen Umständen getrennt oder entfernt werden. Verwenden Sie niemals Kabel, Stecker oder Geräte, die Beschädigungen aufweisen. Verwenden Sie das Gerät nicht, wenn es an einem Verlängerungskabel angeschlossen ist, falls das Kabel nicht von einem qualifizierten Elektrotechniker geprüft wurde. Bei falsch angeschlossener Erdung besteht Brand-, Stromschlag- oder andere Verletzungsgefahr. Wenn Sie Zweifel an der richtigen Erdung des Geräts haben, wenden Sie sich an einen qualifizierten Kundendiensttechniker.

ELEKTRISCHER ANSCHLUSS

Prüfen Sie vor dem Anschluss an die elektrische Steckdose:

- Die Parameter der Stromversorgung entsprechen den Angaben auf dem rückseitigen Typenschild.
- Die Stromverteilung und die Steckdose sind für das Gerät geeignet.
- Die elektrische Steckdose entspricht dem Netzstecker. Ist dies nicht der Fall, lassen Sie die Steckdose austauschen.
- Die elektrische Steckdose ist ordnungsmäßig geerdet.
- Bei Nichtbeachtung dieser wichtigen Sicherheitshinweise wird der Hersteller von jeglicher Verantwortung befreit.

ENTSORGUNG DES GERÄTES

Wichtige Angaben zur richtigen Entsorgung gemäß der EU-Richtlinie 2002/96/EC



Nach dem Ende seiner Lebensdauer darf das Gerät nicht zusammen mit dem Restmüll entsorgt werden. Das Gerät muss an einer spezialisierten Sammelstelle oder beim entsprechenden Händler abgegeben werden. Durch getrennte Entsorgung von Haushaltsgeräten werden mögliche negative, durch unsachgemäße Entsorgung verursachte Auswirkungen auf die Umwelt und die menschliche Gesundheit eliminiert und Recycling gebrauchter Materialien ermöglicht, was zu erheblichen Einsparungen von Energie und natürlichen Ressourcen führt. Am Gerät ist ein Piktogramm mit durchgestrichener Tonne angebracht, um daran zu erinnern, dass Haushaltsgeräte getrennt entsorgt werden müssen.

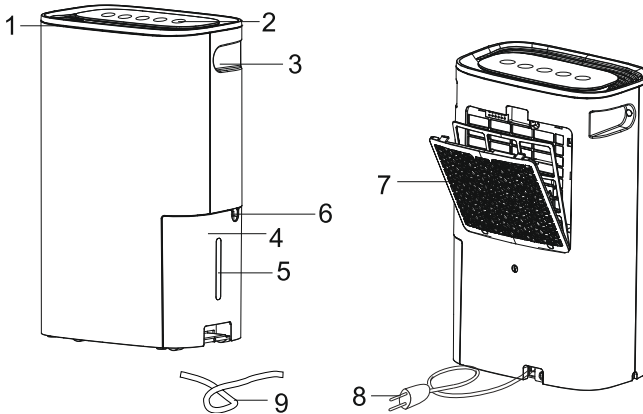
INFORMATIONEN ZUR FEUCHTIGKEIT

In der Luft ist immer eine gewisse Wassermenge in Form von Dampf vorhanden. Dadurch wird der Feuchtigkeitsgrad der Atmosphäre bestimmt. Mit steigender Temperatur erhöht sich die Fähigkeit der Luft, Wasserdampf aufzunehmen. Dies ist der Grund dafür, dass Wasser aus der feuchten Luft im Haus durch Temperaturabfall kondensiert, wie es an kälteren Oberflächen im Raum (Fenster, Wand usw.) erkennbar ist. Die Aufgabe des Luftentfeuchters ist es, übermäßige Luftfeuchtigkeit zu entfernen und Schäden durch Kondensation zu vermeiden.

Von Fachleuten wurde festgestellt, dass ein Feuchtigkeitsbereich von 40 % bis 60 % RH für unser Wohlbefinden und für das Haus am günstigsten ist. Bei sehr niedrigen Temperaturen wird empfohlen, den Raum etwas zu beheizen. Dadurch wird die Entfeuchtungskapazität des Gerätes beträchtlich erhöht. Das am Fenster oder an anderen kalten Stellen entstandene Kondenswasser wird bei der Beheizung verdampft und kann vom Luftentfeuchter aufgefangen werden. Die aus dem Luftentfeuchter ausgeblasene Luft ist in der Regel 1–2 °C wärmer als die Raumluft.

BAUTEILE UND FUNKTION

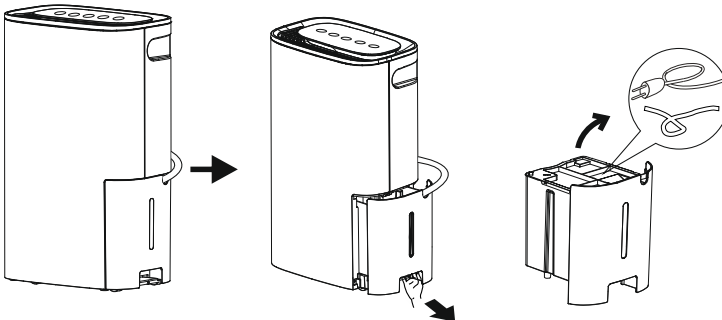
HAUPTTEILE



Beschreibung

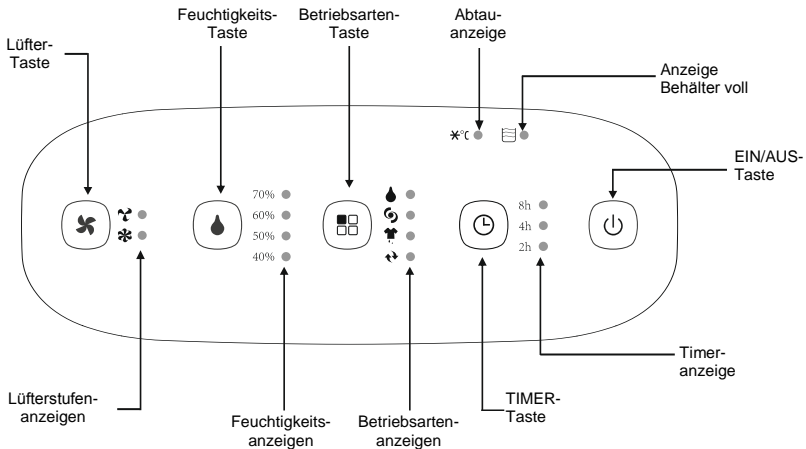
- | | | |
|-----------------|------------------------------|-----------------------|
| 1. Luftauslass | 4. Wasserbehälter | 7. Lufteinlass |
| 2. Bedienfläche | 5. Wasserstandsanzweifenster | 8. Netzanschlusskabel |
| 3. Handgriffe | 6. Ablaufstutzen | 9. Ablaufrohr |

HINWEISE VOR DER VERWENDUNG



1. Zuerst ziehen Sie teilweise das Netzanschlusskabel, um den Wasserbehälter entnehmen zu können.
2. Ziehen Sie den Wasserbehälter heraus, nehmen Sie den Deckel ab, und ziehen Sie das Netzanschlusskabel und den Ablaufschlauch heraus.
3. Installieren Sie den Deckel, und schieben Sie den Wasserbehälter hinein.



BEDIENTAFEL



EIN/AUS-Taste

Drücken Sie die EIN/AUS-Taste einmal, um das Gerät einzuschalten. Drücken Sie die EIN/AUS-Taste wieder, um das Gerät auszuschalten.

LÜFTER-Taste





Durch Drücken der Lüfter-Taste können Sie die gewünschte Lüfterstufe Hoch  oder Niedrig  zyklisch einstellen.

Die eingestellte Lüfterstufe kann an den Lüfterstufenanzeigen an der Bedientafel festgestellt werden.

Feuchtigkeits-Taste

Durch Drücken der Feuchtigkeits-Taste können Sie die relative Raumluftfeuchtigkeit zyklisch einstellen: 70% – 60% – 50% – 40%. Die entsprechende Anzeige leuchtet.

Betriebsarten-Taste

Durch Drücken der Betriebsarten-Taste können Sie die Betriebsart zyklisch einstellen: Entfeuchten , Turbo , Trocknen , Dauerbetrieb . Die entsprechende Anzeige leuchtet.

Timer-Taste

Stellen Sie durch Drücken der Timer-Taste die gewünschte Zeitdauer zyklisch (2 Stunden – 4 Stunden – 8 Stunden – AUS) ein, um den Zeitpunkt für das automatische Ein-/Ausschalten des Gerätes zu programmieren.

ANMERKUNGEN:

- Lassen Sie den Luftentfeuchter bei der ersten Inbetriebnahme für 24 Stunden im Modus Dauerbetrieb laufen.

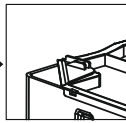
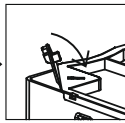
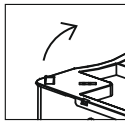
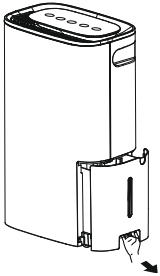
- Der Lüfter läuft, auch wenn sich der Kompressor ausschaltet. Dies ist ein normaler Betriebszustand zur Unterstützung des Luftumlaufs und eines höheren Wirkungsgrades.

Anzeige Behälter voll

Sobald der Wasserbehälter voll ist, bleibt das Gerät automatisch stehen. Es ertönt ein akustisches Signal (Piepton), und die Anzeige Behälter voll leuchtet auf. Der Luftentfeuchter arbeitet nicht, bis der Wasserbehälter entleert und wieder installiert wird. Der Wasserbehälter ist in Abständen von einigen Wochen zu reinigen, um Schimmelbildung und Bakterienwachstum zu verhindern. Verwenden Sie zur Reinigung des Wasserbehälters ein mildes Reinigungsmittel. Trocknen Sie den Wasserbehälter nach seiner Reinigung gründlich, dann schieben Sie ihn wieder in den Luftentfeuchter.

Hinweis:

Vor dem Entleeren des Wasserbehälters öffnen Sie die Behälterecke, um Wasser ausgießen zu können. Geben Sie nach dem Entleeren das Eckteil zurück, und befestigen Sie es.



ANMERKUNGEN:

- Während des Entleerens halten Sie den Wasserbehälter mit den beiden Händen.
- Bei vollem oder aus dem Gerät entferntem Wasserbehälter schaltet sich der Kompressor aus, aber der Lüfter läuft noch einige Minuten weiter. Dies ist ein normaler Betriebszustand. Während dieser Zeit ist die Entfeuchtungsfunktion deaktiviert.
- Während der Entfeuchtungsfunktion wird warme Luft aus dem oberen Teil des Luftentfeuchters ausgeblasen.
- Stellen Sie den Wasserbehälter nicht auf dem Fußboden ab, wenn der Behälter voll ist, weil der Behälterboden nicht eben ist.

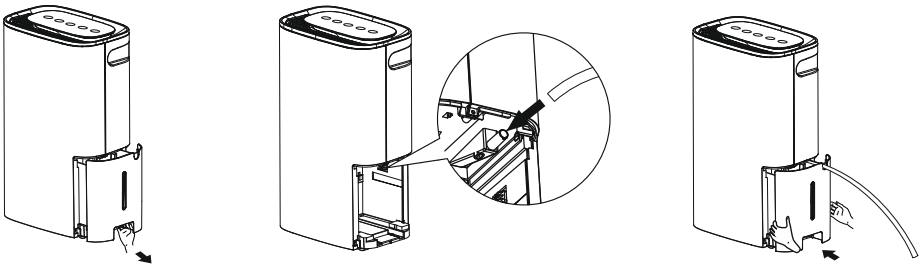
Abtauanzeige *°C

Leuchtende Abtauanzeige bedeutet, dass das Abtauprogramm des Gerätes abläuft. Bei einer zu niedrigen Raumtemperatur bildet sich eine Eisschicht am Wärmetauscher, das Gerät wechselt automatisch zum Abtauprogramm. Während dieser Zeit wird der Kompressor ausgeschaltet, der Lüfter läuft weiter, bis die Eisschicht verschwindet. Nach dem Ende des Abtauprogramms schaltet sich der Kompressor wieder ein, die Entfeuchtungsanzeige erlischt.

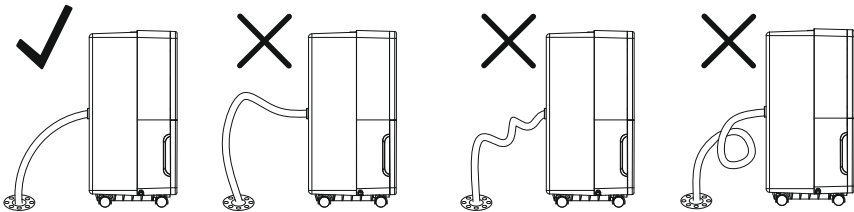
Kontinuierlicher Wasserablauf

Der Wasserablauf kann automatisch erfolgen, wenn ein Schlauch am permanenten Ablaufstutzen am Gerät angeschlossen wird. Dadurch wird ein ständiger Gerätebetrieb (je nach Feuchtigkeitseinstellung) ermöglicht, ohne den Wasserbehälter entleeren zu müssen. Für den kontinuierlichen Wasserablauf schließen Sie den mitgelieferten Schlauch an.

1. Stellen Sie das Gerät auf einer waagerechten Fläche auf.
2. Ziehen Sie den Wasserbehälter heraus.
3. Stecken Sie den Ablaufschlauch auf den Ablaufstutzen am Gerät.
4. Installieren Sie den Wasserbehälter wieder im Gerät so, dass sich der Ablaufschlauch im Ausschnitt des Wasserbehälters befindet.



Befolgen Sie die folgenden Bilder, wenn der Ablaufschlauch genutzt wird.






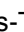



WICHTIGER HINWEIS:




Wird der Luftentfeuchter auf einer unebenen Fläche aufgestellt oder der Schlauch fehlerhaft installiert, kann der Wasserbehälter volllaufen und das Gerät ausgeschaltet werden. Falls es zum Ausschalten kommt, entleeren Sie den Wasserbehälter, dann prüfen Sie den Luftentfeuchter auf richtige Aufstellung und korrekte Installation des Ablaufschlauchs. Der Luftentfeuchter kann nur dann arbeiten, wenn der Wasserbehälter ordnungsgemäß installiert ist.

HAUPTFUNKTIONEN




Entfeuchtungsmodus

- Durch Drücken der Betriebsarten-Taste  stellen Sie den Entfeuchtungsmodus  ein. An der Bedientafel leuchtet die Anzeige .
- Durch Drücken der Lüfter-Taste  stellen Sie die gewünschte Lüfterstufe auf Hoch  oder Niedrig  ein. Die entsprechende Anzeige leuchtet.
- Durch Drücken der Feuchtigkeits-Taste  stellen Sie die gewünschte Raumfeuchtigkeit auf 70%, 60%, 50% oder 40% ein.







Turbo-Modus

- Durch Drücken der Betriebsarten-Taste  stellen Sie den Turbo-Modus  ein. An der Bedientafel leuchtet die Anzeige .
- In dieser Betriebsart wird die hohe Lüfterstufe eingestellt und lässt sich nicht ändern. Die Feuchtigkeit ist auf 30% eingestellt, und alle Feuchtigkeitsanzeigen sind ausgeschaltet.

Trocknungsmodus


- Durch Drücken der Betriebsarten-Taste  stellen Sie den Trocknungsmodus  ein. An der Bedientafel leuchtet die Anzeige .
- In dieser Betriebsart wird die hohe Lüfterstufe eingestellt und lässt sich nicht ändern. Die Feuchtigkeit ist auf 15% eingestellt, und alle Feuchtigkeitsanzeigen sind ausgeschaltet.
- In diesem Modus kann nicht die Timer-Funktion genutzt werden. Ist der Trocknungsmodus eingestellt, wechselt dieser nach 24 Stunden zum Entfeuchtungsmodus, wenn das Gerät nicht anders eingestellt wird.

Dauerbetrieb

- Durch Drücken der Betriebsarten-Taste  stellen Sie den Dauerbetriebsmodus  ein. An der Bedientafel leuchtet die Anzeige .
- In diesem Modus wird die Feuchtigkeit auf 15% eingestellt, und alle Feuchtigkeitsanzeigen sind ausgeschaltet.
- Durch Drücken der Lüfter-Taste  stellen Sie die gewünschte Lüfterstufe auf Hoch  oder Niedrig  ein. Die entsprechende Anzeige leuchtet.
- In diesem Modus kann nicht die Timer-Funktion genutzt werden.


Timer-Funktion

Automatisches Einschalten

- Drücken Sie beim Gerät im Bereitschaftszustand die Timer-Taste , wenn Sie programmieren möchten, dass sich das Gerät nach einer gewissen Zeit automatisch einschaltet.

- Durch Drücken der Timer-Taste können Sie die gewünschte Zeitdauer zyklisch (2 Stunden – 4 Stunden – 8 Stunden – AUS) umschalten.
- Durch Drücken der Timer-Taste blinkt die Anzeige „2h“. Innerhalb von 5 Sekunden können Sie durch Drücken der Timer-Taste die gewünschte Zeitdauer zyklisch (2 Stunden – 4 Stunden – 8 Stunden – AUS) einstellen. Wird die Timer-Taste innerhalb von 5 Sekunden nicht gedrückt, wird die Funktion zeitgesteuertes Einschalten aktiviert, und die entsprechende Anzeige leuchtet auf.
- Ist die Funktion zeitgesteuertes Einschalten aktiv, kann diese durch Drücken der Timer-Taste abgebrochen werden.

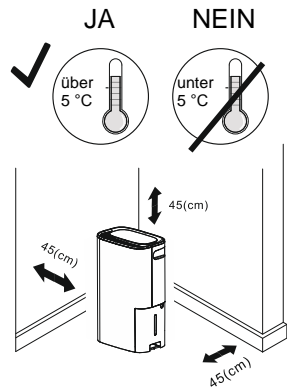
Automatisches Ausschalten

- Drücken Sie bei eingeschaltetem Gerät die Timer-Taste , wenn Sie programmieren möchten, dass sich das Gerät nach einer gewissen Zeit automatisch ausschaltet.
- Durch Drücken der Timer-Taste können Sie die gewünschte Zeitdauer zyklisch (2 Stunden – 4 Stunden – 8 Stunden – AUS) umschalten.
- Durch Drücken der Timer-Taste blinkt die Anzeige „2h“. Innerhalb von 5 Sekunden können Sie durch Drücken der Timer-Taste die gewünschte Zeitdauer zyklisch (2 Stunden – 4 Stunden – 8 Stunden – AUS) einstellen. Wird die Timer-Taste innerhalb von 5 Sekunden nicht gedrückt, wird die Funktion zeitgesteuertes Ausschalten aktiviert, und die entsprechende Anzeige leuchtet auf.
- Ist die Funktion zeitgesteuertes Ausschalten aktiv, kann diese durch Drücken der Timer-Taste abgebrochen werden.

STANDORT AUSWÄHLEN

Wenn der Luftentfeuchter z. B. im Wohnzimmer arbeitet, hat er einen kleinen oder überhaupt keinen Einfluss auf den benachbarten geschlossenen Abstellraum, z. B. Kammer, solange keine ausreichende Luftzirkulation zu und von diesem Bereich sichergestellt wird.

- Benutzen Sie das Gerät nicht im Freien.
- Der Luftentfeuchter ist nur zur Verwendung im Innenraum bestimmt. Stellen Sie den Luftentfeuchter auf einer ebenen horizontalen Fläche auf, die für das Gerät ausreichend tragfähig ist, auch wenn der Wasserbehälter voll ist.
- Lassen Sie jedoch mindestens 45 cm frei an allen Seiten, so dass die Luft umlaufen kann.
- Geben Sie den Luftentfeuchter an einen Ort, an dem die Temperatur nicht unter 5 °C sinkt.
- Verwenden Sie den Luftentfeuchter, wenn Sie kochen, waschen, baden, Geschirr spülen, oder an anderen Orten, an denen die Luftfeuchtigkeit übermäßig ist. Stellen Sie den Luftentfeuchter nicht in der Nähe von einem Wäschetrockner auf.
- Verwenden Sie den Luftentfeuchter überall dort, wo Bücher oder Wertgegenstände durch Luftfeuchtigkeit beschädigt werden können.
- Verwenden Sie den Luftentfeuchter in Kellerräumen, um Feuchtigkeitsschäden vorzubeugen.
- Der Luftentfeuchter muss in geschlossenen Räumen arbeiten, um die maximale Entfeuchtungseffizienz sicherzustellen.
- Schließen Sie Türen, Fenster und alle weiteren Öffnungen, die vom Raum ins Freie führen.



LAGERUNG UND REINIGUNG

ANMERKUNG:

- Prüfen Sie vor jeglichen Wartungsarbeiten am Gerät, ob das Gerät ausgeschaltet und der Netzstecker des Netzanschlusskabels von der Steckdose abgezogen ist.

Luftfilter reinigen/austauschen

Siehe Abschnitt „Luftfilter reinigen“.

Gerätegehäuse reinigen

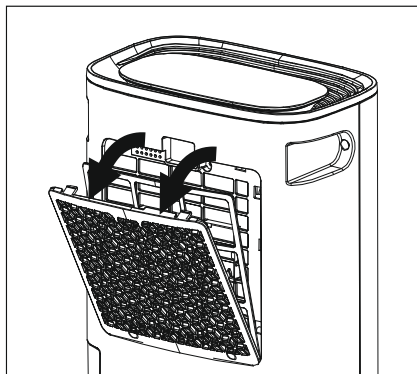
- Schützen Sie das Gerät vor direktem Sonnenlicht, damit das Gehäuse nicht verblassen kann.
- Das Gerätegehäuse ist mit einem feuchten Tuch zu reinigen und mit einem weichen Tuch zu trocknen.

Gerät langfristig lagern oder transportieren

- Trennen Sie das Gerät von der elektrischen Steckdose.
- Reinigen oder wechseln Sie den Luftfilter nach den Betriebsanweisungen.
- Entleeren und reinigen Sie den Wasserbehälter.
- Das Gerät ist während seiner Nichtverwendung an einem kalten, trockenen Ort zu lagern.

Luftfilter reinigen

- Der Luftumlauf sowie die Entfeuchtungseffizienz werden beeinträchtigt, wenn der Luftfilter schmutzig ist. Es ist deshalb zweckmäßig, den Luftfilter regelmäßig zu reinigen. Das Reinigungsintervall ist von der Einsatzdauer und den Betriebsbedingungen abhängig.
- Bei kontinuierlicher Verwendung des Gerätes wird empfohlen, den Luftfilter wöchentlich zu reinigen.
- Der Luftfilter ist im Gitter am Lufteinlass angebracht (siehe Abbildung weiter unten).



- Verwenden Sie einen Staubsauger, um den am Luftfilter angesammelten Staub zu entfernen. Ist der Luftfilter stark verschmutzt, tauchen Sie ihn in warmes Wasser, und spülen Sie ihn mehrmals aus. Die Wassertemperatur darf niemals 40 °C überschreiten. Installieren Sie den Luftfilter wieder im Gitter am Lufteinlass, sobald er sauber und trocken ist.

HINWEIS:

- Verwenden Sie den Luftentfeuchter nicht ohne den Luftfilter.
- Reinigen Sie den Luftfilter nicht in einem Geschirrspüler.

FEHLERBEHANDLUNG

BEVOR SIE DEN KUNDENDIENST RUFEN

Lesen Sie die nachstehende Übersicht möglicher Probleme durch, bevor Sie den Kundendienst rufen. So können Sie Zeit und Geld sparen. Die Liste enthält Beschreibungen üblicher Ereignisse, die nicht durch Fertigungsfehler oder minderwertige Materialien verursacht sind.

Problem	mögliche Ursachen	Abhilfe
Der Luftentfeuchter startet nicht.	Der Luftentfeuchter ist nicht an der Stromversorgung angeschlossen.	Prüfen Sie, ob der Stecker in einer funktionsfähigen elektrischen Steckdose ordnungsgemäß eingesteckt ist.
	Die Sicherung ist durchgebrannt oder der Sicherungsautomat löste aus.	Prüfen Sie die Sicherungen/den Sicherungsautomaten im Haus, und tauschen Sie die Sicherung oder schalten Sie den Sicherungsautomaten ein.
	Die gewünschte Luftfeuchtigkeit ist erreicht worden, oder der Wasserbehälter ist voll.	Wenn einer der Zustände eintritt, schaltet sich der Luftentfeuchter automatisch aus. Stellen Sie eine niedrigere Feuchtigkeitsstufe ein, oder entleeren Sie den Wasserbehälter und schieben Sie ihn ordnungsgemäß ein.
	Der Wasserbehälter befindet sich nicht in der richtigen Position.	Der Luftentfeuchter kann nur dann arbeiten, wenn der Wasserbehälter ordnungsgemäß installiert ist.
	Stromausfall.	Der Luftentfeuchter ist mit einer verzögerten (von bis 3 Minuten) Schutzschaltung ausgerüstet, um den Kompressor vor Überlast zu schützen. Deshalb kann es passieren, dass der normale Entfeuchtungsbetrieb innerhalb von 3 Minuten nach dem Wiedereinschalten nicht möglich ist.
Der Luftentfeuchter läuft zu lange.	Der zu entfeuchtende Raum ist zu groß.	Die Leistung des Luftentfeuchters muss nicht für die jeweilige Raumgröße ausreichend sein.
	Türen und Fenster geöffnet.	Schließen Sie alle Außentüren und Fenster.
Die Spiralen vereisen.	Der Luftentfeuchter war vor einer kurzen Zeit eingeschaltet, oder die Raumtemperatur ist zu niedrig.	Dies ist normal. Die Vereisung verschwindet in den meisten Fällen innerhalb von 60 Minuten.

Problem	mögliche Ursachen	Abhilfe
Die Bedientasten funktionieren nicht.	Der Kompressor schaltet sich aus, der Lüfter läuft bei der jeweiligen Einstellung für ca. 3 Minuten weiter.	Dies ist normal. Warten Sie ca. 3 Minuten, und stellen Sie die Lüfterstufe nach Bedarf ein.
Ein Surregeräusch ist hörbar.	Luftstrom im Gerät.	Dies ist normal.
Das Ergebnis der Luftentfeuchtung entspricht nicht der Erwartung.	Das Gerät arbeitet nicht lange genug, um die Feuchtigkeit zu entfernen.	Lassen Sie das Gerät bei der ersten Verwendung mindestens 24 Stunden laufen, um die erforderliche Luftfeuchtigkeit aufrechtzuerhalten.
	Der Luftstrom ist beschränkt.	Vergewissern Sie sich, dass die Front- oder Rückseite des Luftentfeuchters nicht mit Vorhang, spanischer Wand oder Möbel abgedeckt ist. Siehe Abschnitt „Standort auswählen“.
	Der Luftfilter ist schmutzig.	Siehe Abschnitt „Luftfilter reinigen“.
	Die eingestellte Feuchtigkeitsstufe ist nicht ausreichend niedrig.	Stellen Sie eine niedrigere Raumluftfeuchtigkeit oder den Trocknungsmodus bzw. Dauerbetrieb ein.
	Die Tür oder das Fenster ist nicht gut geschlossen.	Prüfen Sie alle Türen, Fenster sowie weitere Öffnungen, ob sie gut geschlossen sind.
	Ein Wäschetrockner bläst feuchte Luft in den Raum aus.	Stellen Sie den Luftentfeuchter weiter vom Wäschetrockner auf. Der Luftauslass vom Wäschetrockner sollte ins Freie ausgeführt werden.
	Die Raumtemperatur ist zu niedrig.	Höhere Raumtemperaturen begünstigen die Luftentfeuchtung. Bei niedrigeren Temperaturen erfolgt die Feuchtigkeitsreduzierung langsamer. Dieses Modell ist für den Betrieb bei Temperaturen über 5 °C ausgelegt.
Wasser auf dem Fußboden.	Der Ablaufschlauch hat sich gelockert.	Überprüfen Sie den Schlauchanschluss. Siehe Abschnitt „Kontinuierlicher Wasserablauf“.
	Der Schlauch ist angeschlossen, führt jedoch kein Wasser ab.	Ziehen Sie den Schlauch ab, wenn Sie den Wasserbehälter benutzen, oder geben Sie die Schläuche näher zum Abfluss.

TECHNISCHE PARAMETER

Modell	CFO-18P
Nennspannung	220–240 V~
Nennfrequenz	50 Hz
Anschlussleistung	250 W (max. 380 W)
Entfeuchtungskapazität	18 Liter / Tag
Betriebstemperatur	5–32 °C
Kältemittel (Menge)	R290 (0,085kg)
Schalldruckpegel	max. 43dB(A)
Gewicht netto / brutto	10,7 / 11,7 kg
Wasserbehältervolumen	2,5 l

RÜCKNAHME ELEKTRISCHER ABFÄLLE



Das aufgeführte Symbol am Produkt oder in den Beipackunterlagen bedeutet, dass die gebrauchten elektrischen oder elektronischen Produkte nicht gemeinsam mit Hausmüll entsorgt werden dürfen. Zur ordnungsgemäßen Entsorgung geben Sie die Produkte an bestimmten Sammelstellen kostenfrei ab. Durch ordnungsgemäße Entsorgung dieses Produktes leisten Sie einen Beitrag zur Erhaltung natürlicher Ressourcen und Vorbeugung negativer Auswirkungen auf die Umwelt und menschliche Gesundheit als Konsequenzen einer falschen Entsorgung von Abfällen. Weitere Details verlangen Sie von der örtlichen Behörde oder der nächstliegenden Sammelstelle.

INFORMATIONEN ZUM KÄLTEMITTEL

Kältemitteltyp: R290

Kältemittelmenge: siehe Typenschild.

GWP-Wert: 3

GWP = Global Warming Potential (Treibhauspotenzial)



Die Anlage wird mit brennbarem Kältemittel R290 gefüllt.

Im Falle von qualitätsbezogenen oder anderen Problemen rufen Sie bitte den örtlichen Händler oder den autorisierten Kundendienst. **Notrufnummer: 112**

HERSTELLER

SINCLAIR CORPORATION Ltd.

16 Great Queen Street

WC2B 5AH London

United Kingdom

www.sinclair-world.com

Die Anlage wurde in China hergestellt (Made in China).

VERTRETER

SINCLAIR Global Group s.r.o.

Purkyňova 45

612 00 Brno

Tschechische Republik

KUNDENDIENST

SINCLAIR Global Group s.r.o.

Purkyňova 45

612 00 Brno

Tschechische Republik

Tel.: +420 800 100 285 | Fax: +420 541 590 124

www.sinclair-solutions.com | info@sinclair-solutions.com



EN

For downloading manual for this product, please enter the model name at this link:

**SK**

Pre stiahnutie manuálu k tomuto produktu zadajte modelové označenie do nasledujúceho odkazu:

**HR**

Za preuzimanje priručnika za ovaj proizvod unesite naziv modela na ovu vezu:

**SL**

Za prenos navodil za uporabo tega izdelka, vnesite ime modela na tej povezavi:

**IT**

Per scaricare il manuale di questo prodotto, inserisci il nome del modello a questo link:

**CZ**

Pro stažení manuálu k tomuto produktu zadejte modelové označení do následujícího odkazu:

**DE**

Um das Handbuch für dieses Produkt herunterzuladen, geben Sie bitte den Modellnamen für diesen Link ein:

**HU**

Termék kézikönyvének letöltéséhez írja be a modell megnevezését az alábbi linkre:

**RU**

Чтобы загрузить руководство для этого продукта, введите обозначение модели по следующей ссылке:

**ES**

Para descargar el manual de este producto, ingrese la designación del modelo en el siguiente enlace:





sinclair

AIR CONDITIONING