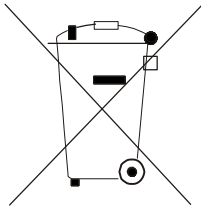


KABEL-FERNBEDIENUNG

Z4E351B (XK26)





Achtung:

An Ihrem Produkt ist dieses Symbol angebracht. Es weist darauf hin, dass elektrische und elektronische Geräte nicht gemeinsam mit Hausmüll entsorgt werden sollen, sondern dass sie in spezialisierte Sammelstelle gesondert zurückzugeben sind.

A. Informationen zur Entsorgung für private Benutzer

1. In der Europäischen Union

Achtung: Dieses Gerät nicht mit normalem Hausmüll entsorgen!

Nach einer neuen EU-Richtlinie, die die richtige Vorgehensweise für Rücknahme, Handhabung und Wiederverwendung gebrauchter elektrischer und elektronischer Geräte festlegt, müssen alte elektrische und elektronische Geräte gesondert entsorgt werden.

Nach der Einführung der Richtlinie in den EU-Mitgliedstaaten können nun private Haushalte ihre gebrauchten elektrischen und elektronischen Geräte an festgelegten Sammelstellen unentgeltlich abgeben.*

In einigen Ländern* können Sie alte Geräte eventuell auch bei Ihrem spezialisierten Händler abgeben, falls Sie ein neues, vergleichbares Gerät kaufen.

*) Weitere Details erhalten Sie von Ihrem Gemeindeamt.

Enthalten Ihre gebrauchten elektrischen und elektronischen Geräte Batterien oder Akkumulatoren, sollten Sie diese zunächst herausnehmen und gemäß einer gültigen örtlichen Verordnung gesondert entsorgen.

Mit der vorschriftsmäßigen Entsorgung tragen Sie zur korrekten Sammlung, Handhabung und Verwendung alter Geräte bei. Durch fachgerechte Entsorgung vermeiden Sie eventuelle schädliche Einwirkungen auf die Umwelt und Gesundheit.

2. In anderen Ländern außerhalb der Europäischen Union

Erkundigen Sie sich bitte bei Ihrem Gemeindeamt hinsichtlich der richtigen Vorgehensweise bei der Entsorgung dieses Gerätes.

B. Informationen zur Entsorgung für industrielle Benutzer

1. In der Europäischen Union

Wenn Sie dieses Erzeugnis für Gewerbezwecke benutzt haben und jetzt möchten Sie es entsorgen:

Wenden Sie sich bitte an Ihren Fachhändler, der Sie über die Rückgabe des Erzeugnisses informieren kann. Möglicherweise müssen Sie die Abnahme und das Recycling bezahlen. Kleine Produkte (und kleine Mengen) können gebührenfrei sein.

2. In sonstigen Ländern außerhalb der EU

Informieren Sie sich bei Ihrem Gemeindeamt über die richtige Vorgehensweise bei der Entsorgung dieses Gerätes.

INHALTSVERZEICHNIS

ANWEISUNGEN FÜR DIE BENUTZER	2
1. LCD-DISPLAY	3
1.1. Symbole im LCD-Display.....	3
2. TASTEN DER FERNBEDIENUNG	5
2.1. Beschriftung der Tasten	5
2.2. Übersicht über die Tastenfunktionen	5
3. INSTALLATIONSHINWEISE	6
4. BEDIENUNG.....	7
4.1. Ein-/Ausschalten.....	7
4.2. Betriebsart anwählen.....	7
4.3. Temperatur einstellen.....	8
4.4. Gebläsedrehzahl einstellen	8
4.5. Funktion Luft nach oben/unten	9
4.6. Timer-Funktion	9
4.7. Schlaf-Funktion (Sleep).....	11
4.8. Turbo-Funktion	12
4.9. Energiesparfunktion (Save).....	13
4.10. E-Heater-Funktion (elektrische Heizung).....	15
4.11. Funktion Feuchtigkeit ausblasen (Blow).....	16
4.12. Funktion laufruhiger Betrieb (Quiet).....	17
4.13. Parameter einstellen.....	19
4.14. Sonstige Funktionen.....	19
5. FEHLERANZEIGE	21

ANWEISUNGEN FÜR DIE BENUTZER

- Lesen Sie bitte die vorliegende Bedienungsanleitung vor der Installation und Verwendung dieser Anlage sorgfältig durch.
- Die Stromversorgung für alle Inneneinheiten muss identisch sein.
- Die Kabel-Fernbedienung niemals direktem Sonnenlicht oder Feuchtigkeit aussetzen.
- Ist der Aufstellungsort der Klimaanlage elektromagnetischen Störeinflüssen ausgesetzt, muss das Signal-/Kommunikationskabel aus verdrehten Leiterpaaren bestehen und mit Abschirmung versehen sein.
- Vergewissern Sie sich, dass das Kommunikationskabel an der richtigen Anschlussstelle angeschlossen ist, sonst können Kommunikationsfehler auftreten.
- Schützen Sie die Kabel-Fernbedienung vor Stößen und Fällen und zerlegen Sie sie nicht zu oft.
- Die Kabel-Fernbedienung nie mit nassen Händen betätigen.
- Diese Kabel-Fernbedienung ist zur allgemeinen Verwendung vorgesehen und kann auch für andere Klimaanlage Typen benutzt werden. Es gibt jedoch Funktionen, die nur für bestimmte Geräte eingesetzt werden können.
- Die Abbildungen in dieser Anleitung können vom tatsächlichen Produkt abweichen. Das tatsächliche Aussehen des Gerätes ist maßgeblich.
- Der Hersteller behält sich das Recht vor, Änderungen, die zur Verbesserung des Produktes dienen, an diesem Produkt ohne vorherige Ankündigung vorzunehmen.

1. LCD-DISPLAY

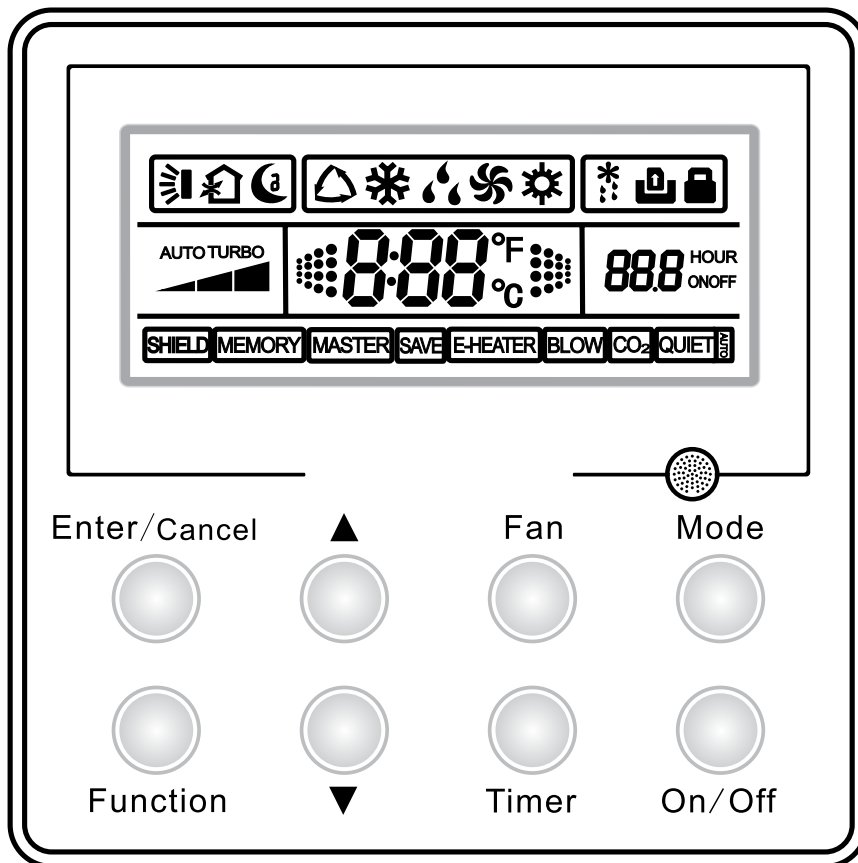


Abb. 1: Aussehen der Kabel-Fernbedienung

1.1. Symbole im LCD-Display

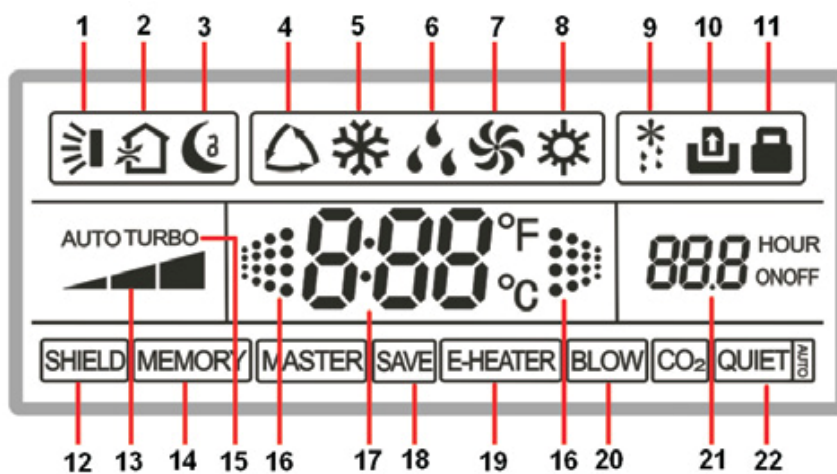



Abb. 2: Symbole im LCD-Display

Tabelle 1: Beschreibung der Symbole im LCD-Display

Nr.	Symbol	Beschreibung der Funktion
1		Zeigt die automatische Steuerung der Funktion Luft nach oben/unten an.
2		Zeigt die Lüftungs-Funktion an. (Bei dieser Kabel-Fernbedienung nicht vorhanden.)
3		Zeigt die Schlaf-Funktion an.
4		Zeigt die automatische Betriebsart an. (Bei dieser Kabel-Fernbedienung nicht vorhanden.)
5		Zeigt den Kühlbetrieb an.
6		Zeigt den Entfeuchtungsbetrieb an.
7		Zeigt den Gebläsebetrieb an.
8		Zeigt den Heizbetrieb an.
9		Zeigt den Enteisungsbetrieb an. (Bei dieser Kabel-Fernbedienung nicht vorhanden.)
10		Zeigt die Bedienung mit Zugriffskarte an.
11		Zeigt den Sperrzustand an.
12		Zeigt an, dass die Einstellungen geschützt sind. (Erscheint, wenn alle Funktionen oder die Funktionen Ein/Aus, Temperatur einstellen, Betriebsart oder Energiesparmodus über das Fernüberwachungssystem gesperrt sind.)
13		Zeigt die aktuelle Gebläsedrehzahl an.
14		Zeigt an, dass die Speicher-Funktion aktiv ist, d.h. nach der Stromrückkehr arbeitet das Gerät in der Betriebsart weiter, die vor dem Stromausfall aktiv war.
15	TURBO	Zeigt die Turbo-Funktion an
16		Blinkt schnell, während das Gerät startet und die Raumtemperatur angezeigt wird.
17		Temperaturfeld. Zeigt die Raum- oder die Soll-Temperatur an.
18		Zeigt den Energiesparmodus an.
19		Zeigt an, dass die elektrische Hilfsheizung benutzt werden kann.
20		Zeigt an, dass die Funktion Feuchtigkeit ausblasen eingeschaltet ist.
21		Timerfeld. Zeigt die Einstellung des Timers an.
22		Zeigt an, dass die Funktion laufruhiger Betrieb / automatischer laufruhiger Betrieb eingeschaltet ist.

Hinweis: Die Symbole "MASTER" und "CO₂" werden im Display der Kabel-Fernbedienung XK26 nicht angezeigt.

2. TASTEN DER FERNBEDIENUNG

2.1. Beschriftung der Tasten

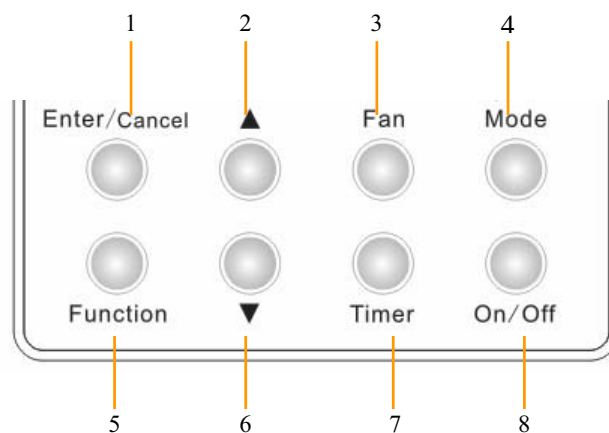


Abb. 3: Tasten der Fernbedienung

2.2. Übersicht über die Tastenfunktionen

Tabelle 2: Übersicht über die Tastenfunktionen

Nr.	Taste	Beschreibung der Funktion
1	Enter/Cancel	Ausgewählte Funktion bestätigen/aufheben
2	▲	1) Soll-Temperatur für die Inneneinheit im Bereich von 16–30 °C einstellen. 2) Soll-Temperatur für den Energiesparmodus im Bereich von 16–30 °C einstellen. 3) Timer im Bereich von 0,5 bis 24 Stunden einstellen. 4) Zwischen den Betriebsarten laufruhiger Betrieb und automatischer laufruhiger Betrieb wechseln.
6	▼	
3	Fan	Eine der 4 möglichen Gebläsedrehzahlen einstellen: hoch, mittel, niedrig, automatisch.
4	Mode	1) Eine der Betriebsarten Kühlen, Entfeuchten, Gebläse oder Heizen aktivieren. 2) Beim Einstellen der Funktion Energieeinsparung wird zum Umschalten zwischen den Betriebsarten Heizen und Kühlen benutzt. 3) Beim Einstellen des Timers wird zum Umschalten zwischen den Optionen Ein (ON) und Aus (OFF) benutzt.
5	Function	Funktionen Luft nach oben/unten, Schlaf, Turbo, Energieeinsparung, Elektroheizung, Feuchtigkeit ausblasen, laufruhiger Betrieb, usw. umschalten
7	Timer	Timer einstellen
8	On/Off	Inneneinheit ein-/ausschalten.
4 + 2	Mode + ▲	Betriebszustand behalten. Bei ausgeschaltetem Gerät die Tasten Mode und ▲ für 5 Sekunden gleichzeitig drücken, um die Speicher-Funktion zu aktivieren / deaktivieren. (Ist die Speicher-Funktion aktiviert, arbeitet die Inneneinheit nach einem Stromausfall und nachfolgender Stromrückkehr in der ursprünglich angewählten Betriebsart weiter; sonst schaltet sie sich nach der Stromrückkehr nicht ein.)
2 + 6	▲ + ▼	Tastensperre. Die Tasten ▲ und ▼ für 5 Sekunden gleichzeitig drücken, um die Tasten der Fernbedienung zu sperren. Die Tasten ▲ und ▼ wieder für 5 Sek. gleichzeitig drücken, um die Tasten zu entsperren.

5 + 7	Function + Timer	Parameter einstellen (Raumtemperatursensor, Kalt-/Heißluftschutz). Bei ausgeschaltetem Gerät die Tasten Function und Timer für 5 Sekunden gleichzeitig drücken, um den Parameter-Einstellmodus aufzurufen, dann den gewünschten Parameter mit der Mode-Taste auswählen und mit den Tasten ▲/ ▼ einstellen. Anschließend die Enter/Cancel-Taste drücken, um die Einstellung abzuspeichern und den Einstellmodus zu verlassen.
4 + 6	Mode + ▼	Zwischen °F / °C umschalten. Bei ausgeschaltetem Gerät die Tasten Mode und ▼ für 5 Sekunden gleichzeitig drücken, um die Temperaturanzeige zwischen Grad Celsius und Grad Fahrenheit zu wechseln.

3. INSTALLATIONSHINWEISE

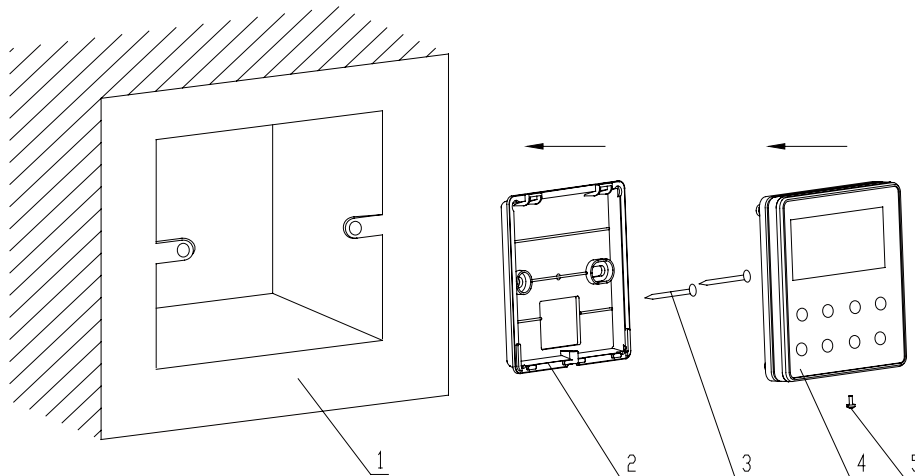


Abb. 4: Installation der Kabel-Fernbedienung

Nr.	1	2	3	4	5
Beschreibung	Einbaudose	Rückplatte	Schraube M4×25	Frontplatte	Schraube ST2.2×6.5

In Abb. 4 ist die Installation der Kabel-Fernbedienung dargestellt. Befolgen Sie die folgenden Anweisungen:

1. Die Stromversorgung für alle Leiter unterbrechen, die sich in der Installationsöffnung befinden. Während der Installation darf kein Teil unter Spannung liegen.
2. Die vier Leiter (verdrillte Leiterpaare) aus der Installationsöffnung herausziehen und durch das rechteckige Loch in der Rückplatte der Kabel-Fernbedienung durchziehen.
3. Die Rückplatte mit M4×25 Schrauben an der Wand befestigen.
4. Die vier Leiter an die Kabel-Fernbedienung anschließen und dann die Frontplatte an der Rückplatte befestigen.
5. Die Frontplatte mit einer ST2,2×6,5 Schraube an der Rückplatte anschrauben.

HINWEIS:

Während der Installation der elektrischen Leitungen darauf achten, dass die Bedienung der Klimaanlage wegen elektromagnetischer Störung nicht unmöglich gemacht wird.

1. Das Signal-/Kommunikationskabel muss getrennt vom Stromversorgungskabel geführt werden. Das Verbindungskabel zwischen der Innen- und Außeneinheit muss sich in einem Abstand von mindestens 20 cm vom Stromversorgungskabel befinden, sonst können Kommunikationsfehler auftreten.
2. Ist der Aufstellungsort der Klimaanlage elektromagnetischen Störeinflüssen ausgesetzt, muss das Signal-/Kommunikationskabel aus verdrillten Leiterpaaren bestehen und mit Abschirmung versehen sein.

4. BEDIENUNG

4.1. Ein-/Ausschalten

- Ist das Gerät ausgeschaltet, die On/Off-Taste drücken, um das Gerät einzuschalten.
- Ist das Gerät eingeschaltet, die On/Off-Taste drücken, um das Gerät auszuschalten.
- Das Bild 5 zeigt den AUS-Zustand des Gerätes bei angeschlossener Stromversorgung.
- Das Bild 6 zeigt den EIN-Zustand des Gerätes bei angeschlossener Stromversorgung.

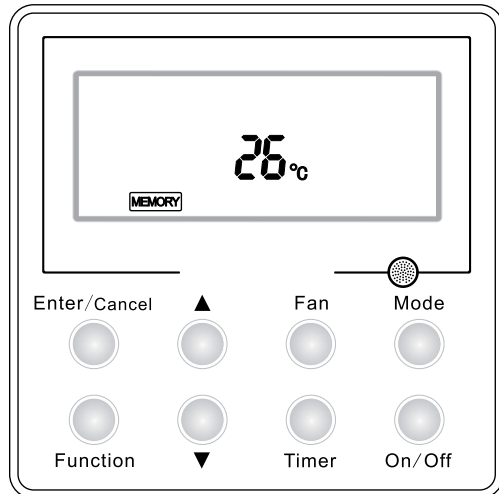


Abb. 5: AUS-Zustand

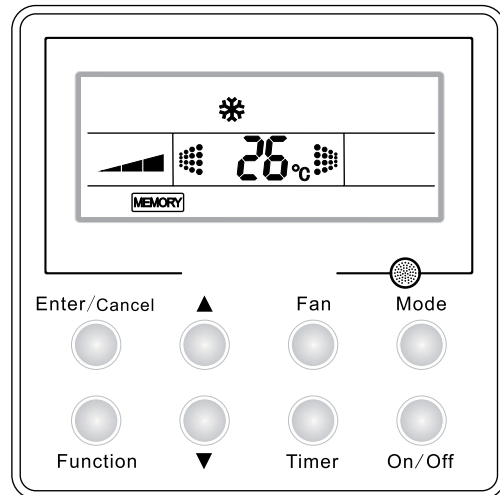


Abb. 6: EIN-Zustand

4.2. Betriebsart anwählen

Bei eingeschaltetem Gerät die Mode-Taste drücken, um die Betriebsarten in folgender Reihenfolge umzuschalten: Kühlen (❄️), Entfeuchten (💧), Gebläse (🌀) und Heizen (☀️).

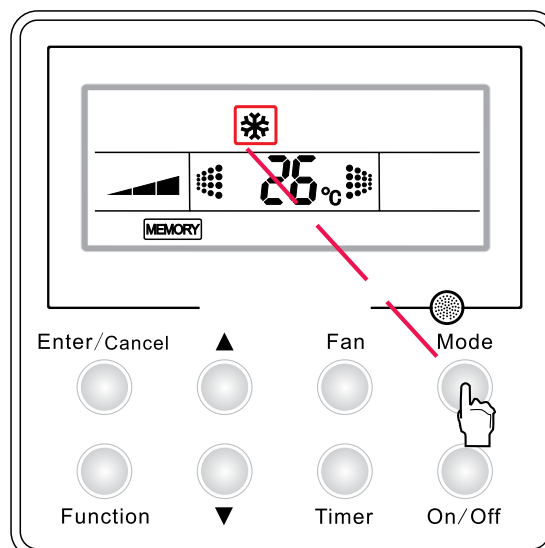
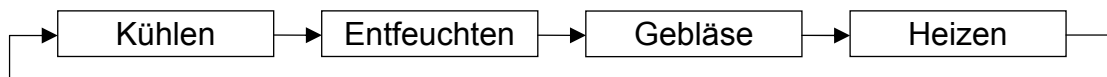


Abb. 7: Betriebsart anwählen

4.3. Temperatur einstellen

Bei eingeschaltetem Gerät die Tasten ▲ oder ▼ drücken, um die Soll-Temperatur zu erhöhen oder zu verringern. Wird die Taste gedrückt gehalten, wird die Soll-Temperatur alle 0,3 Sekunden um 1 °C schrittweise erhöht oder verringert.

Temperatur-Einstellbereich: 16–30 °C.

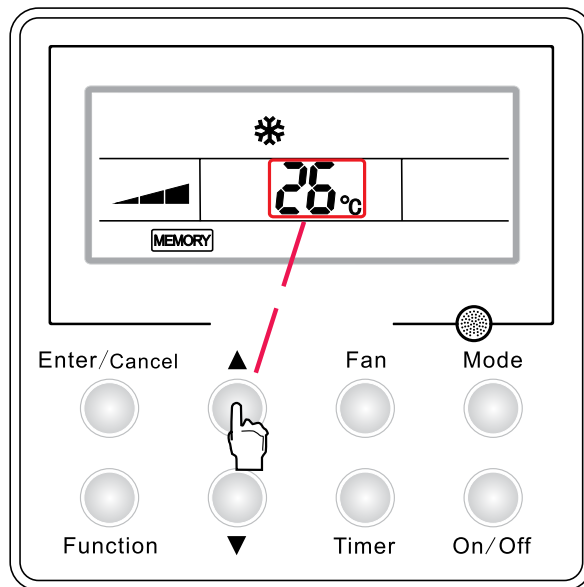


Abb. 8: Temperatur einstellen

4.4. Gebläsedrehzahl einstellen

Bei eingeschaltetem Gerät die Fan-Taste drücken, um die Gebläsedrehzahl in folgender Reihenfolge umzuschalten:

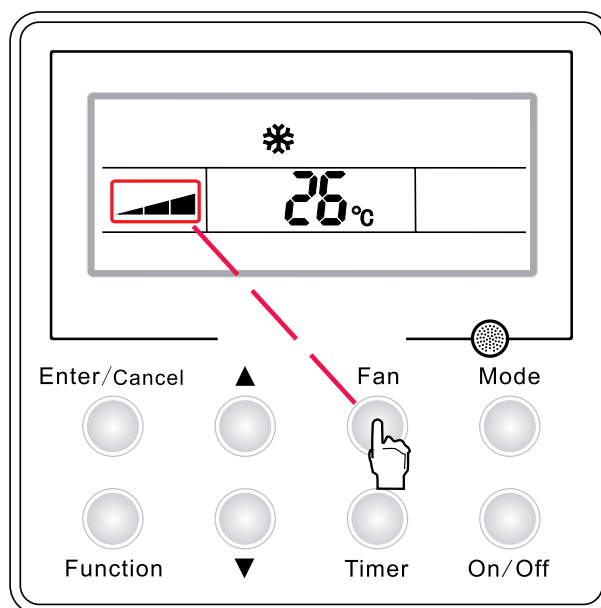
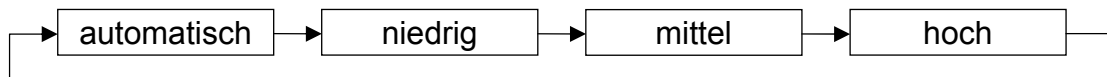
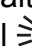





Abb. 9: Gebläsedrehzahl einstellen

4.5. Funktion Luft nach oben/unten

Funktion Luft nach oben/unten aktivieren: Bei eingeschaltetem Gerät die Funktion Luft nach oben/unten mit der Function-Taste auswählen (das Symbol  blinkt), dann die Enter/Cancel-Taste drücken, um die Funktion zu aktivieren (das Symbol  leuchtet permanent).

Funktion Luft nach oben/unten deaktivieren: Bei eingeschaltetem Gerät die Funktion Luft nach oben/unten mit der Function-Taste auswählen (das Symbol  blinkt), dann die Enter/Cancel-Taste drücken, um die Funktion zu deaktivieren (das Symbol  erlischt).

Vorgehensweise zur Aktivierung der Funktion Luft nach oben/unten siehe Abb. 10.

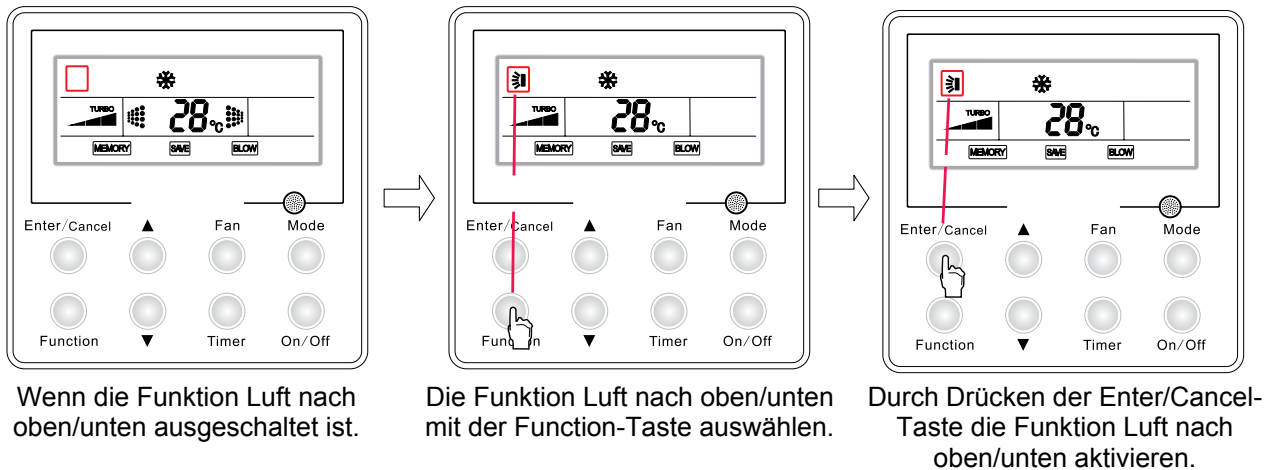


Abb. 10: Funktion Luft nach oben/unten aktivieren

Vorgehensweise zur Deaktivierung der Funktion Luft nach oben/unten siehe Abb. 11.

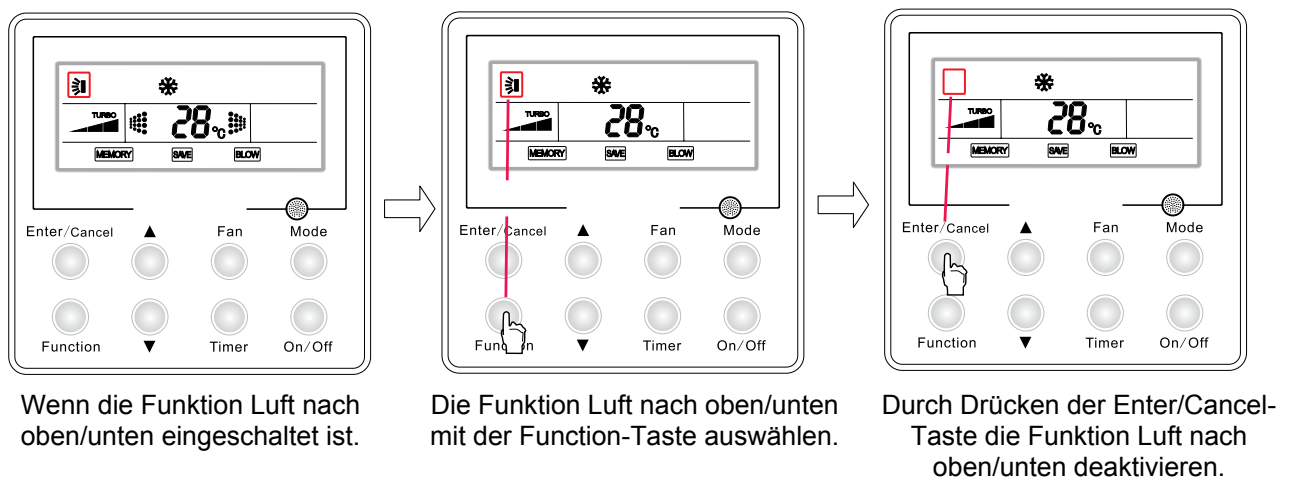


Abb. 11: Funktion Luft nach oben/unten deaktivieren

HINWEIS:

Wenn die Funktion Luft nach oben/unten ausgeschaltet ist, kann sich die Winkelstellung der Luftablenklammer verändern, sobald die Stromversorgung wieder angeschlossen wird.

4.6. Timer-Funktion

Bei ein-/ausgeschaltetem Gerät die Timer-Taste drücken, um die Zeit für das automatische Aus-/Einschalten des Gerätes einzustellen.

Zeitgesteuertes Einschalten des Gerätes einstellen

Bei ausgeschaltetem Gerät die Timer-Taste drücken. Im Timer-Feld des Displays fängt das Symbol ON an zu blinken. Die gewünschte Zeit für das Einschalten des Gerätes mit den Tasten ▲ oder ▼ einstellen, dann die Timer-Taste wieder drücken, um das Einstellen abzuschließen.

Bevor die Timer-Taste betätigt wird, um das Einstellen des zeitgesteuerten Einschaltens abzuschließen, kann auch die Mode-Taste gedrückt werden, um eine Zeit für das Ausschalten des Gerätes einzustellen. Im Timer-Feld des Displays fängt das Symbol OFF an zu blinken. Die gewünschte Zeit für das Ausschalten des Gerätes mit den Tasten ▲ oder ▼ einstellen, dann die Timer-Taste drücken, um das Einstellen abzuschließen. Sobald das Einstellen abgeschlossen wird, erscheint die Zeit für das Einschalten des Gerätes im Display, während die Zeit für das Ausschalten nicht angezeigt wird.

Zeitgesteuertes Ausschalten des Gerätes einstellen

Bei eingeschaltetem Gerät die Timer-Taste drücken. Im Timer-Feld des Displays fängt das Symbol OFF an zu blinken. Die gewünschte Zeit für das Ausschalten des Gerätes mit den Tasten ▲ oder ▼ einstellen, dann die Timer-Taste wieder drücken, um das Einstellen abzuschließen.

Bevor die Timer-Taste betätigt wird, um das Einstellen des zeitgesteuerten Ausschaltens abzuschließen, kann auch die Mode-Taste gedrückt werden, um eine Zeit für das Einschalten des Gerätes einzustellen. Im Timer-Feld des Displays fängt das Symbol ON an zu blinken. Die gewünschte Zeit für das Einschalten des Gerätes mit den Tasten ▲ oder ▼ einstellen, dann die Timer-Taste drücken, um das Einstellen abzuschließen. Sobald das Einstellen abgeschlossen wird, erscheint die Zeit für das Ausschalten des Gerätes im Display, während die Zeit für das Einschalten nicht angezeigt wird.

Einstellungen des Timers aufheben

Die Einstellungen des Timers können durch Drücken der Timer-Taste aufgehoben werden. Nachdem die Einstellungen aufgehoben worden sind, wird keine Zeit im Display angezeigt.

Vorgehensweise zum Einstellen des Timers bei eingeschaltetem Gerät siehe Abb. 12.

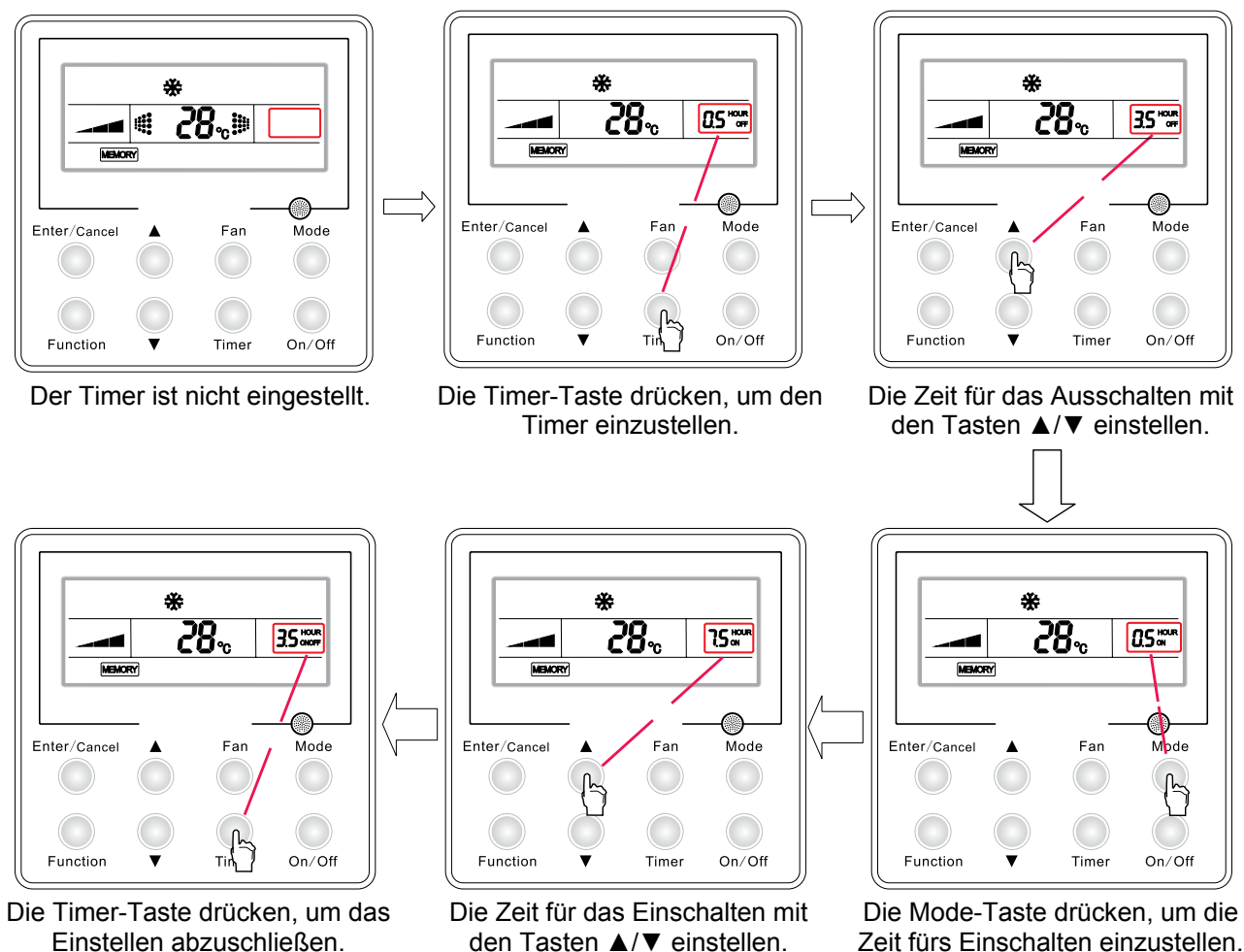
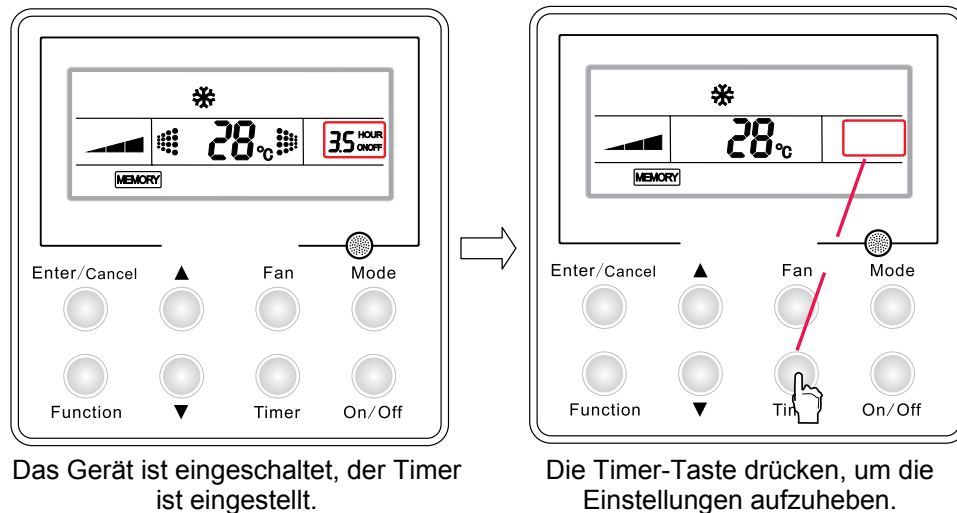


Abb. 12: Timer einstellen

Die Vorgehensweise zum Aufheben der Timereinstellungen bei eingeschaltetem Gerät ist in Abb. 13 dargestellt.



Der Einstellbereich des Timers beträgt von 0,5 bis 24 Stunden. Durch jedes Drücken der Tasten ▲ oder ▼ wird die eingestellte Zeit um 0,5 Stunden erhöht bzw. verringert. Wird eine der Tasten gedrückt gehalten, erhöht/verringert sich die eingestellte Zeit automatisch alle 0,3 Sekunden um 0,5 Stunden.

HINWEIS:

1. Ist das Gerät eingeschaltet und sind sowohl das zeitgesteuerte Ein- als auch Ausschalten eingestellt, wird nur die Zeit für das Ausschalten an der Kabel-Fernbedienung angezeigt. Ist das Gerät ausgeschaltet und sind sowohl das zeitgesteuerte Ein- als auch Ausschalten eingestellt, wird nur die Zeit für das Einschalten an der Kabel-Fernbedienung angezeigt.
2. Ist das Gerät ausgeschaltet, beginnt das Rückwärtszählen der für das Einschalten eingestellten Zeit, sobald die für das Ausschalten des Gerätes eingestellte Zeit abgelaufen ist. Ist das Gerät eingeschaltet, beginnt das Rückwärtszählen der für das Ausschalten eingestellten Zeit, sobald die für das Einschalten des Gerätes eingestellte Zeit abgelaufen ist.

4.7. Schlaf-Funktion (Sleep)

Beschreibung der Schlaf-Funktion:

1. Läuft das Gerät im Kühl- oder Entfeuchtungsbetrieb, wird die Soll-Temperatur nach 1 Stunde um 1 °C und nach einer weiteren Stunde wieder um 1 °C erhöht. Dann ändert sich die Soll-Temperatur nicht mehr.
2. Läuft das Gerät im Heizbetrieb, wird die Soll-Temperatur nach 1 Stunde um 1 °C und nach einer weiteren Stunde wieder um 1 °C verringert. Dann ändert sich die Soll-Temperatur nicht mehr.

Schlaf-Funktion aktivieren: Bei eingeschaltetem Gerät und nicht aktiver Schlaf-Funktion die Schlaf-Funktion mit der Function-Taste auswählen (das Symbol blinkt), dann die Enter/Cancel-Taste drücken, um die Funktion zu aktivieren (das Symbol leuchtet permanent).

Schlaf-Funktion deaktivieren: Bei eingeschaltetem Gerät und aktiver Schlaf-Funktion die Schlaf-Funktion mit der Function-Taste auswählen (das Symbol blinkt), dann die Enter/Cancel-Taste drücken, um die Funktion zu deaktivieren (das Symbol erlischt).

Vorgehensweise zur Aktivierung der Schlaf-Funktion siehe Abb. 14.

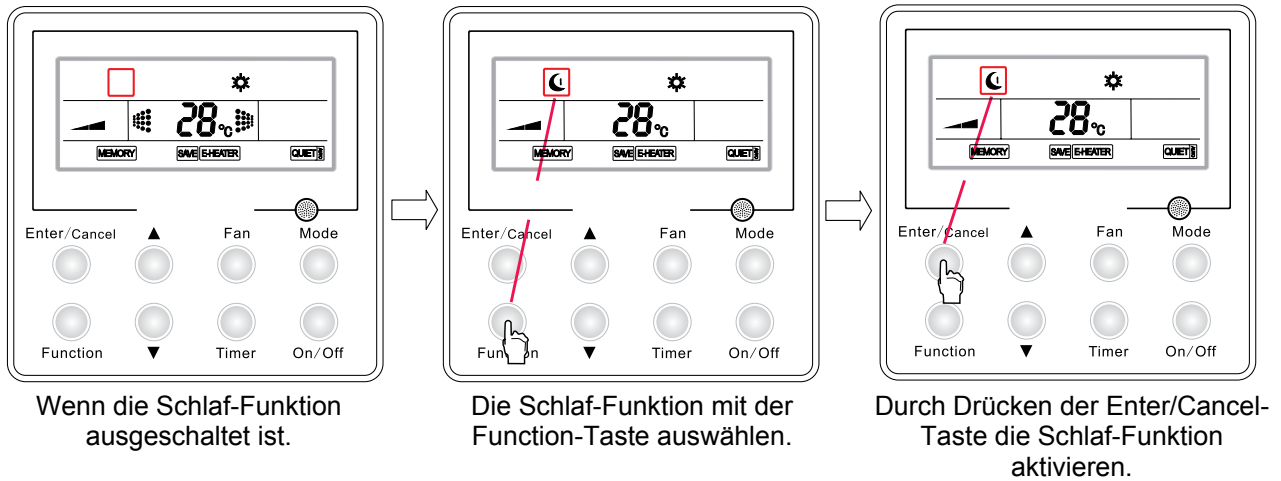


Abb. 14: Schlaf-Funktion aktivieren

Vorgehensweise zur Deaktivierung der Schlaf-Funktion siehe Abb. 15.

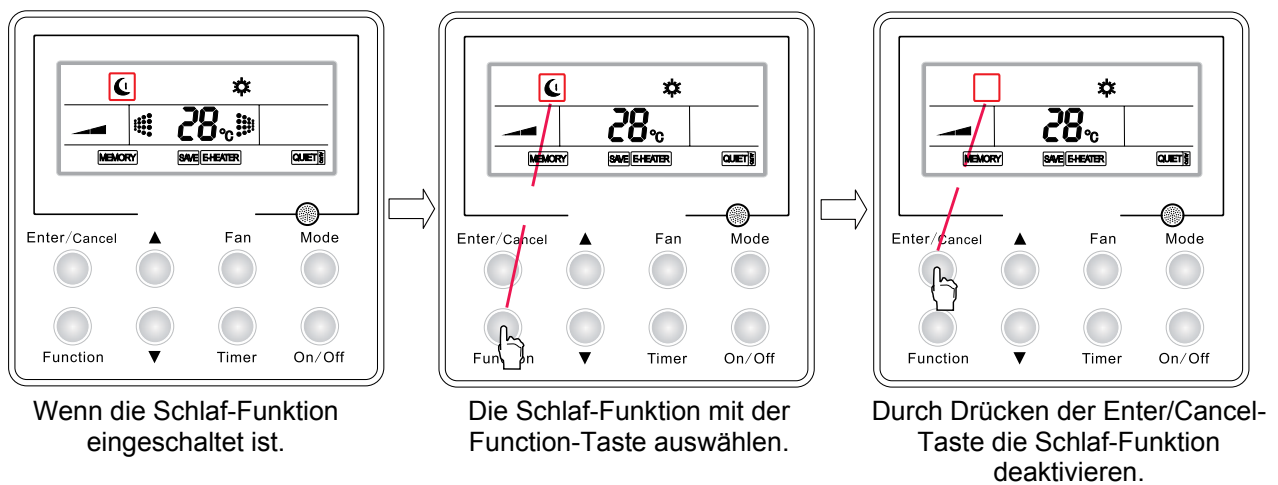


Abb. 15: Schlaf-Funktion deaktivieren

HINWEIS:

1. Nach einem Stromausfall und nachfolgender Stromrückkehr ist die Schlaf-Funktion standardmäßig ausgeschaltet.
2. Diese Funktion kann nicht in der Betriebsart Gebläse benutzt werden.

4.8. Turbo-Funktion

Beschreibung der Turbo-Funktion: Mit der Turbo-Funktion kann die Soll-Temperatur im Kühl- oder Heizbetrieb durch die hohe Gebläsedrehzahl schneller erreicht werden.

Turbo-Funktion aktivieren: Bei eingeschaltetem Kühl- oder Heizbetrieb und nicht aktiver Turbo-Funktion die Turbo-Funktion mit der Function-Taste auswählen (das Symbol TURBO blinkt), dann die Enter/Cancel-Taste drücken, um die Turbo-Funktion zu aktivieren (das Symbol TURBO leuchtet permanent).

Turbo-Funktion deaktivieren: Bei eingeschaltetem Gerät und aktiver Turbo-Funktion die Turbo-Funktion mit der Function-Taste auswählen (das Symbol TURBO blinkt), dann die Enter/Cancel-Taste drücken, um die Turbo-Funktion zu deaktivieren (das Symbol TURBO erlischt).

Vorgehensweise zur Aktivierung der Turbo-Funktion siehe Abb. 16.

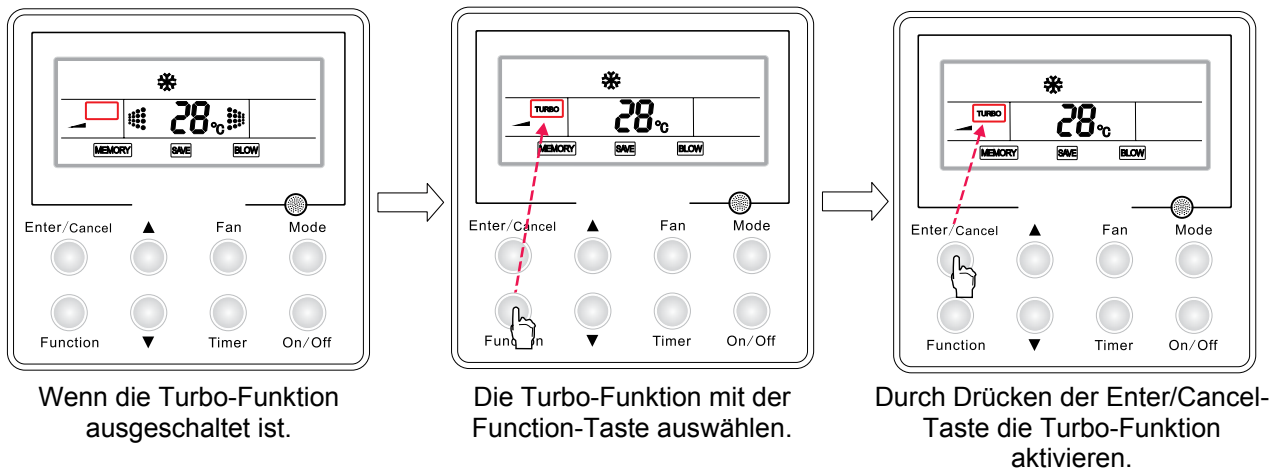


Abb. 16: Turbo-Funktion aktivieren

Vorgehensweise zur Deaktivierung der Turbo-Funktion siehe Abb. 17.

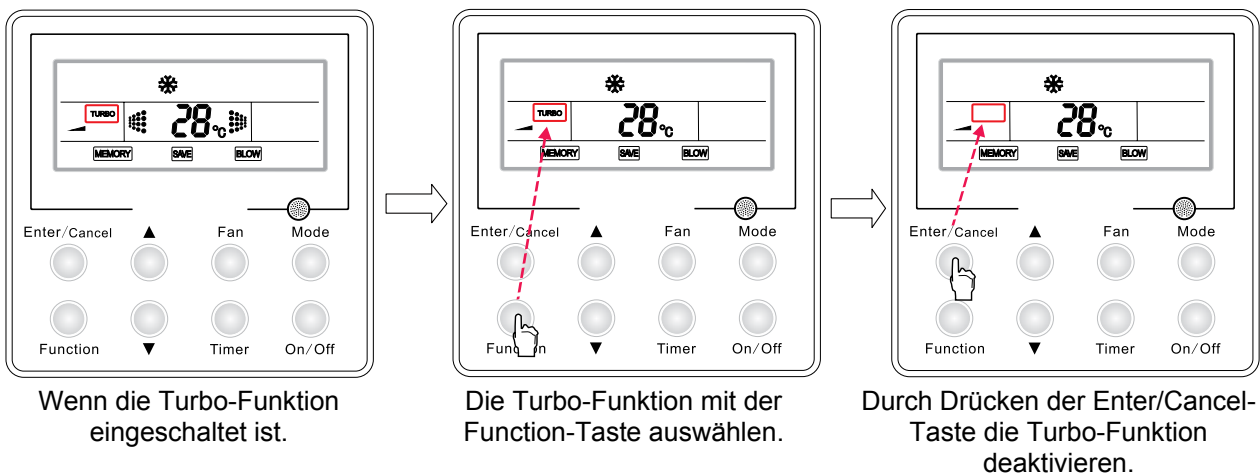


Abb. 17: Turbo-Funktion deaktivieren

HINWEIS:

1. Nach einem Stromausfall und nachfolgendem Einschalten des Gerätes ist die Turbo-Funktion ausgeschaltet.
2. In den Betriebsarten Entfeuchten und Gebläse ist die Turbo-Funktion nicht erreichbar, das Symbol TURBO erscheint nicht.
3. Die TURBO-Funktion wird automatisch deaktiviert, wenn die Funktion laufruher Betrieb aktiviert wird.
4. Die Turbo-Funktion wird automatisch deaktiviert, wenn eine Gebläsedrehzahl eingestellt wird.

4.9. Energiesparfunktion (Save)

Beschreibung der Energiesparfunktion

1. Mit dieser Funktion soll die Energieeinsparung unterstützt werden, indem der Temperatur-Einstellbereich während der Betriebsarten Kühlen, Entfeuchten oder Heizen reduziert wird.
2. In den Betriebsarten Kühlen oder Entfeuchten reicht der Soll-Temperatur-Bereich für die Energieeinsparung von der eingestellten Untergrenze bis zu 30 °C.
3. In der Betriebsart Heizen reicht der Soll-Temperatur-Bereich für die Energieeinsparung von 16 °C bis zur eingestellten Obergrenze.

Vorgehensweise zum Einstellen der Energiesparfunktion im Kühlbetrieb

1. Bei eingeschaltetem Gerät die Energiesparfunktion mit der Function-Taste auswählen (die Anzeige **SAVE** blinkt).
2. Durch Drücken der Tasten ▲ oder ▼ den unteren Temperatur-Grenzwert einstellen.
3. Durch Drücken der Enter/Cancel-Taste die Energiesparfunktion aktivieren.

Vorgehensweise zum Einstellen der Energiesparfunktion im Heizbetrieb

1. Bei eingeschaltetem Gerät die Energiesparfunktion mit der Function-Taste auswählen (die Anzeige **SAVE** blinkt).
2. Durch Drücken der Mode-Taste zum Einstellen des oberen Temperatur-Grenzwertes für Heizen wechseln.
3. Durch Drücken der Tasten ▲ oder ▼ den oberen Temperatur-Grenzwert einstellen.
4. Durch Drücken der Enter/Cancel-Taste die Energiesparfunktion aktivieren.

Energiesparfunktion deaktivieren

Bei aktiver Energiesparfunktion die Energiesparfunktion mit der Function-Taste auswählen (die Anzeige **SAVE** blinkt), dann die Enter/Cancel-Taste drücken, um die Funktion zu deaktivieren (die Anzeige **SAVE** erlischt).

Vorgehensweise zur Aktivierung der Energiesparfunktion siehe Abb. 18.

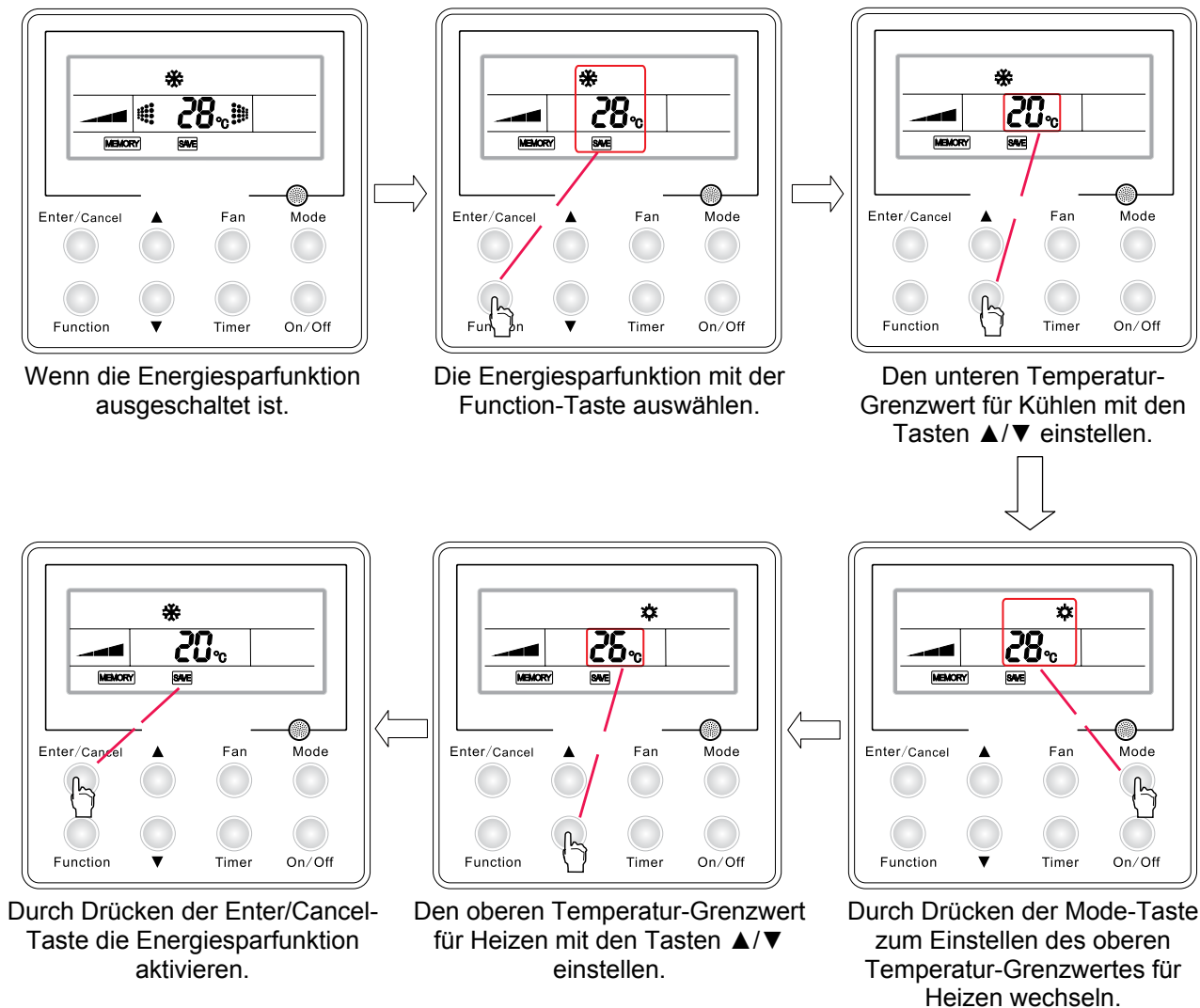


Abb. 18: Energiesparfunktion aktivieren

Vorgehensweise zur Deaktivierung der Energiesparfunktion siehe Abb. 19.

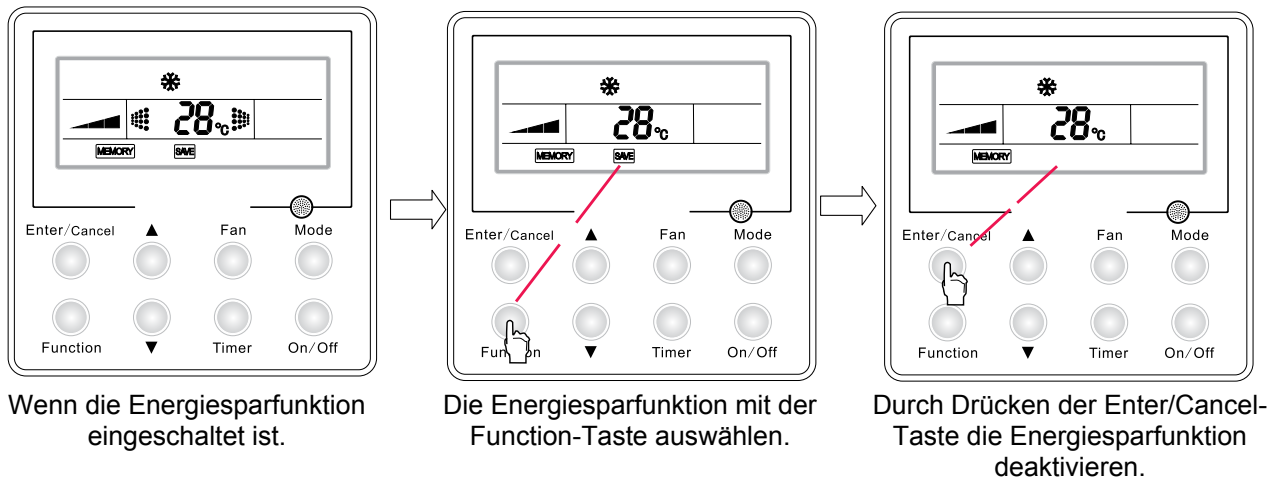


Abb. 19: Energiesparfunktion deaktivieren

HINWEIS:

1. Wird die Energiesparfunktion aktiviert, wird die Schlaf-Funktion automatisch deaktiviert.
2. Kommt es zu einem Stromausfall, bleibt die Einstellung der Energiesparfunktion abgespeichert.
3. Die Anfangstemperatur für den unteren Temperatur-Grenzwert für die Energiesparfunktion liegt im Kühlbetrieb bei 16 °C. Die Anfangstemperatur für den oberen Temperatur-Grenzwert für die Energieeinsparung liegt im Heizbetrieb bei 30 °C.
4. Ist die Energiesparfunktion aktiviert und über-/unterschreitet die Soll-Temperatur in einer Betriebsart den jeweiligen Temperatur-Grenzwert, wird die Soll-Temperatur an die Grenztemperatur angepasst.

4.10. E-Heater-Funktion (elektrische Heizung)

Beschreibung der E-Heater-Funktion: Im Heizbetrieb kann die elektrische Hilfsheizung eingesetzt werden, um die Heizeffizienz zu erhöhen.

E-Heater-Funktion aktivieren: Im Heizbetrieb die E-Heater-Funktion durch Drücken der Function-Taste auswählen (die Anzeige **E-HEATER** blinkt), dann die Enter/Cancel-Taste drücken, um die Funktion zu aktivieren (die Anzeige **E-HEATER** leuchtet permanent).

E-Heater-Funktion deaktivieren: Bei aktiver E-Heater-Funktion die E-Heater-Funktion mit der Function-Taste auswählen (die Anzeige **E-HEATER** blinkt), dann die Enter/Cancel-Taste drücken, um die Funktion zu deaktivieren (die Anzeige **E-HEATER** erlischt).

Vorgehensweise zur Aktivierung der E-Heater-Funktion siehe Abb. 20.

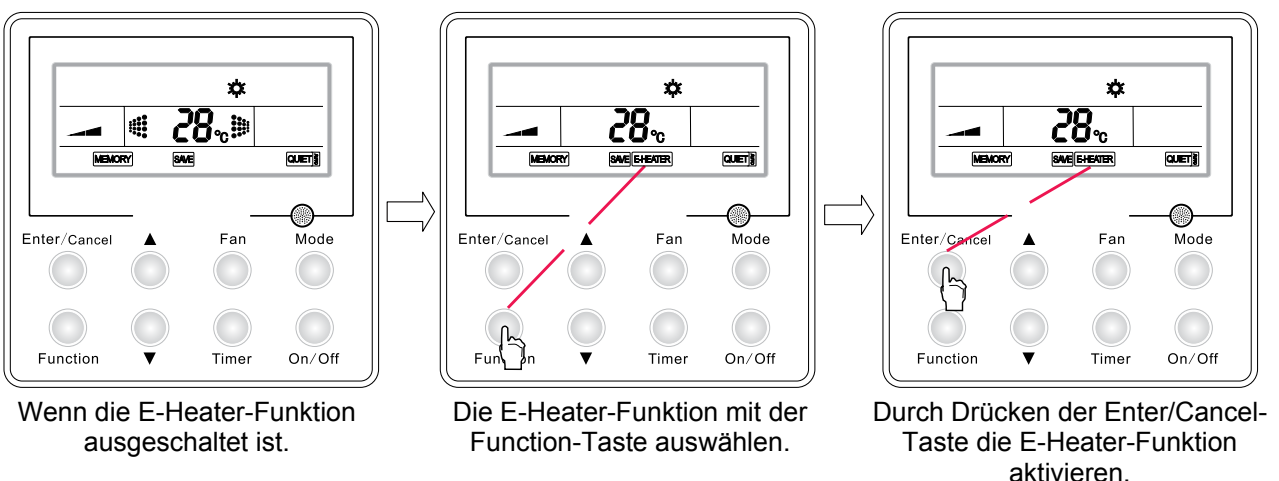


Abb. 20: E-Heater-Funktion aktivieren

Vorgehensweise zur Deaktivierung der E-Heater-Funktion siehe Abb. 21.

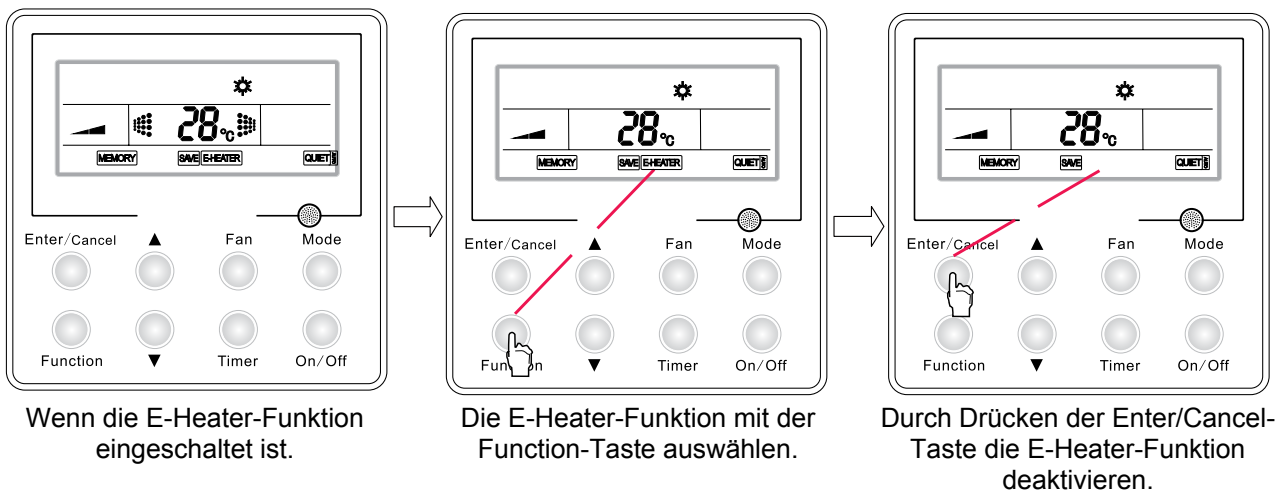


Abb. 21: E-Heater-Funktion deaktivieren

HINWEIS:

Die E-Heater-Funktion kann nicht in den Betriebsarten Kühlen, Entfeuchten oder Gebläse benutzt werden, die Anzeige **E+HEATER** erscheint in diesen Betriebsarten im Display nicht. Wird das Gerät in den Heizbetrieb umgeschaltet, wird die E-Heater-Funktion standardmäßig eingeschaltet.

4.11. Funktion Feuchtigkeit ausblasen (Blow)

Beschreibung der Funktion Feuchtigkeit ausblasen: Die Funktion ist dazu bestimmt, die im Verdampfer befindliche Feuchtigkeit nach dem Ausschalten des Gerätes zu beseitigen, um Schimmelbildung zu verhindern.

Funktion Feuchtigkeit ausblasen aktivieren: Bei eingeschaltetem Kühl- oder Entfeuchtungsbetrieb und nicht aktiver Funktion Feuchtigkeit ausblasen diese Funktion mit der Function-Taste auswählen (die Anzeige **BLOW** blinkt), dann die Enter/Cancel-Taste drücken, um die Funktion zu aktivieren.

Funktion Feuchtigkeit ausblasen deaktivieren: Bei eingeschaltetem Gerät und aktiver Funktion Feuchtigkeit ausblasen diese Funktion mit der Function-Taste auswählen (die Anzeige **BLOW** blinkt), dann die Enter/Cancel-Taste drücken, um die Funktion zu deaktivieren.

Vorgehensweise zur Aktivierung der Funktion Feuchtigkeit ausblasen siehe Abb. 22.

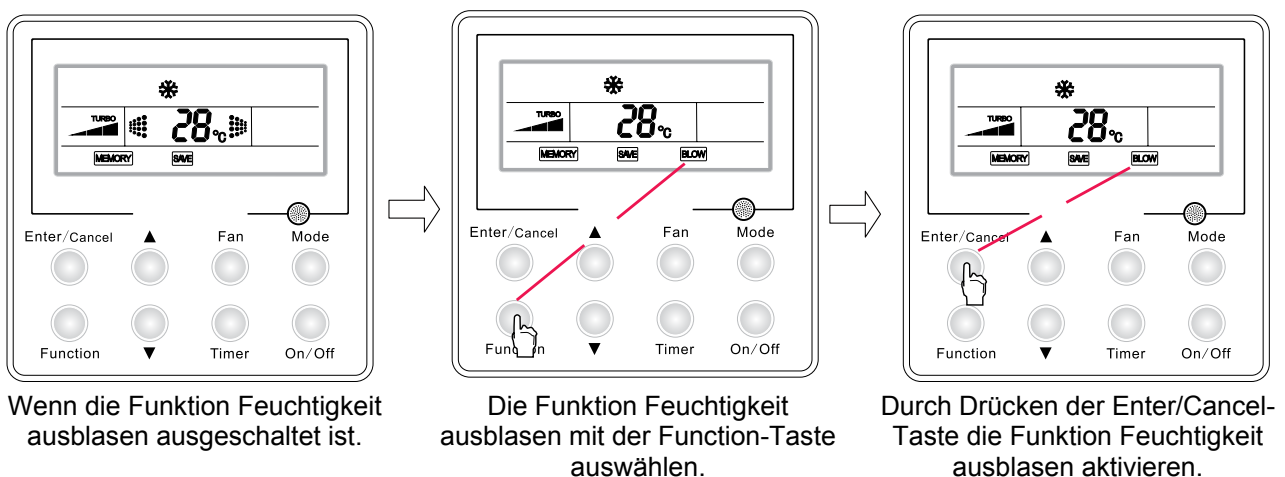


Abb. 22: Funktion Feuchtigkeit ausblasen aktivieren

Vorgehensweise zur Deaktivierung der Funktion Feuchtigkeit ausblasen siehe Abb. 23.

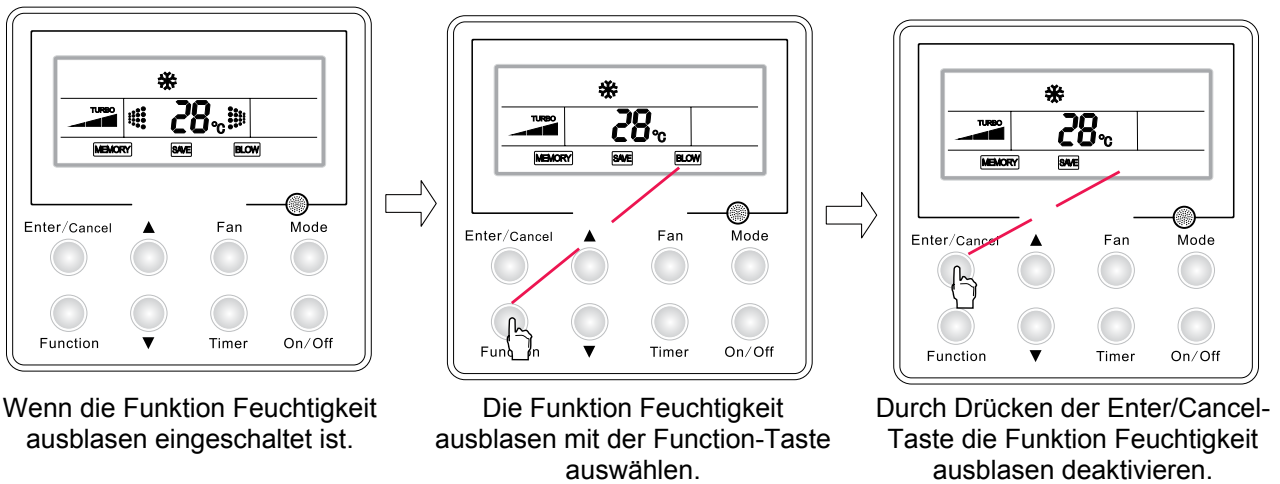


Abb. 23: Funktion Feuchtigkeit ausblasen deaktivieren

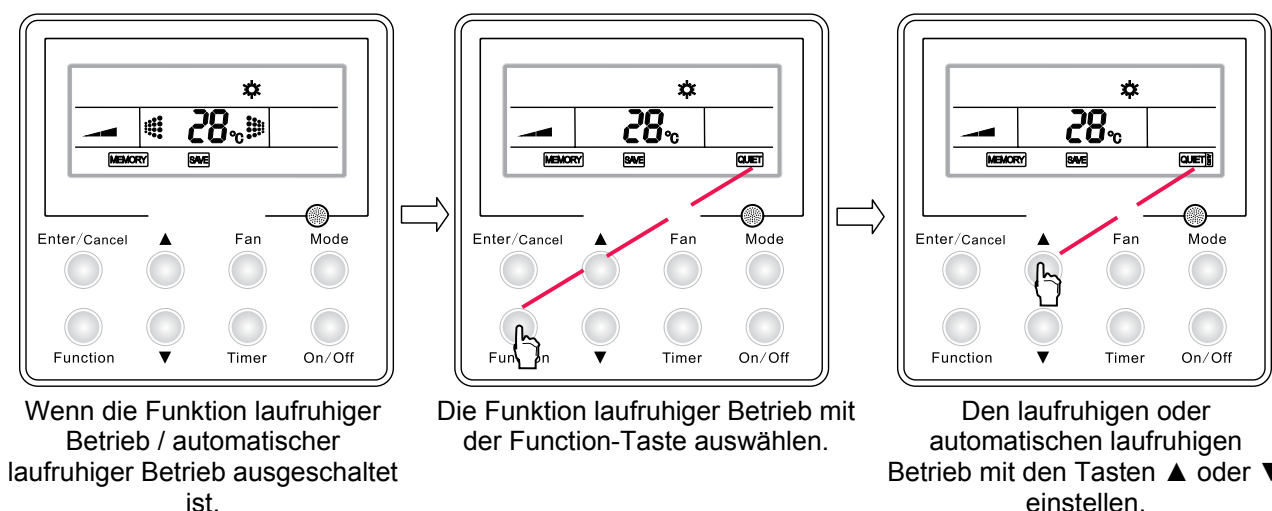
4.12. Funktion lafruhiger Betrieb (Quiet)

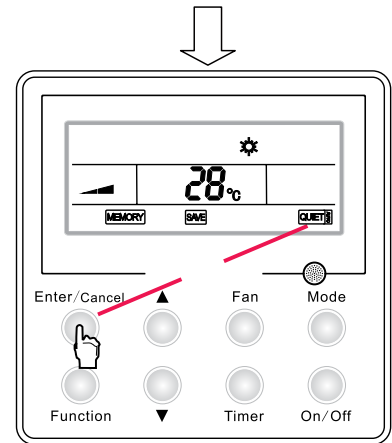
Für diese Funktion sind zwei Optionen vorhanden: Laufruhiger Betrieb (QUIET) und automatischer lafruhiger Betrieb (QUIET).

Vorgehensweise zur Aktivierung der Funktion lafruhiger Betrieb / automatischer lafruhiger Betrieb: Die Funktion lafruhiger Betrieb mit der Function-Taste auswählen (die Anzeige QUIET oder QUIET blinkt), dann auf lafruhigen (QUIET) oder automatischen lafruhigen (QUIET) Betrieb mit den Tasten ▲ oder ▼ umschalten. Die Enter/Cancel-Taste drücken, um die ausgewählte Funktion einzuschalten.

Vorgehensweise zur Deaktivierung der Funktion lafruhiger Betrieb / automatischer lafruhiger Betrieb: Ist die Funktion lafruhiger Betrieb oder automatischer lafruhiger Betrieb aktiviert, die entsprechende Funktion mit der Taste auswählen (die Anzeige QUIET oder QUIET blinkt) und die Enter/Cancel-Taste drücken, um die Funktion zu deaktivieren.

Vorgehensweise zur Aktivierung der Funktion lafruhiger Betrieb / automatischer lafruhiger Betrieb siehe Abb. 24.

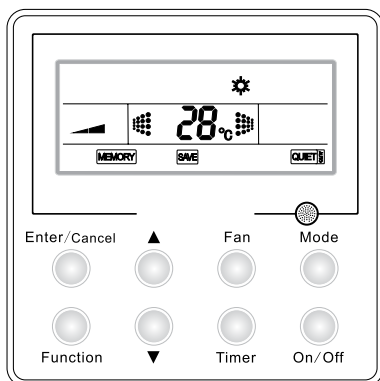




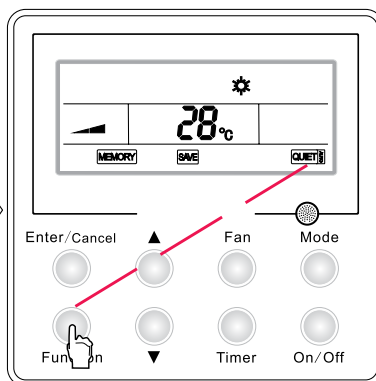
Durch Drücken der Enter/Cancel-Taste die eingestellte Funktion aktivieren.

Abb. 24: Laufruhigen Betrieb / automatischen laufruhigen Betrieb aktivieren

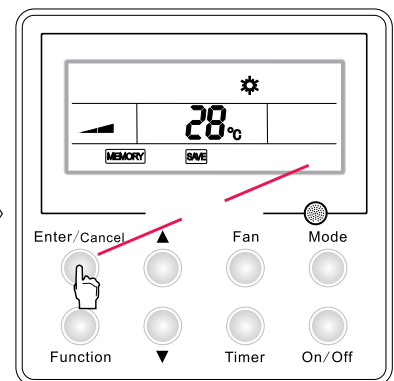
Vorgehensweise zur Deaktivierung der Funktion laufruhiger Betrieb siehe Abb. 25.



Wenn die Funktion laufruhiger Betrieb / automatischer laufruhiger Betrieb eingeschaltet ist.



Die Funktion mit der Function-Taste auswählen.



Durch Drücken der Enter/Cancel-Taste die Funktion deaktivieren.

Abb. 25: Laufruhigen Betrieb / automatischen laufruhigen Betrieb deaktivieren

HINWEIS:

1. Bei eingeschalteter Funktion laufruhiger Betrieb kann die Gebläsedrehzahl nicht eingestellt werden.
2. Wird die Funktion automatischer laufruhiger Betrieb eingeschaltet, läuft das Gerät im Modus laufruhiger Betrieb in Abhängigkeit von der aktuellen Raumtemperatur und der vom Benutzer eingestellten Soll-Temperatur. In diesem Fall kann die Gebläsedrehzahl eingestellt werden.
3. Im Modus automatischer laufruhiger Betrieb kann die Gebläsedrehzahl nur verringert werden. Wird die Gebläsedrehzahl manuell eingestellt, wird die Funktion laufruhiger Betrieb automatisch beendet.
4. In den Betriebsarten Gebläse und Entfeuchten ist die Funktion laufruhiger Betrieb nicht erreichbar. Wird das Gerät wieder eingeschaltet, ist diese Funktion standardmäßig ausgeschaltet.
5. Wird die Funktion laufruhiger Betrieb aktiviert, wird die Turbo-Funktion automatisch deaktiviert.

4.13. Parameter einstellen

Bei ausgeschaltetem Gerät die Tasten Function und Timer für 5 Sekunden gleichzeitig drücken, um den Parameter-Einstellmodus aufzurufen. Dann den gewünschten Parameter mit der Mode-Taste auswählen und diesen mit den Tasten ▲ oder ▼ einstellen.

Die Enter/Cancel-Taste drücken, um die Einstellung abzuspeichern und den Parameter-Einstellmodus zu verlassen. Wird keine Taste innerhalb von 20 Sekunden gedrückt, wird der Parameter-Einstellmodus vom System verlassen, ohne dass die Einstellung des Parameters geändert wird.

4.13.1. Raumtemperatursensor

Im Parameter-Einstellmodus 00 im Temperatur-Anzeigefeld mit der Mode-Taste einstellen, und dann den gewünschten Wert im Timer-Feld mit den Tasten ▲ oder ▼ einstellen. Es gibt 3 Möglichkeiten:

- 01: Die Raumtemperatur wird mit dem Temperatursensor am Lufteinlass des Gerätes gemessen.
- 02: Die Raumtemperatur wird mit dem Temperatursensor in der Kabel-Fernbedienung gemessen.
- 03: In den Betriebsarten Kühlen, Entfeuchten und Gebläse wird die Raumtemperatur mit dem Temperatursensor am Lufteinlass des Gerätes gemessen. In der Betriebsart Heizen wird die Raumtemperatur mit dem Temperatursensor in der Kabel-Fernbedienung gemessen.

4.13.2. Kalt-/Heißluftschutz

Im Parameter-Einstellmodus 03 im Temperatur-Anzeigefeld mit der Mode-Taste einstellen, und dann den gewünschten Wert im Timer-Feld mit den Tasten ▲ oder ▼ einstellen.

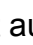

Es gibt 2 Möglichkeiten:

- 01: Mit der Funktion Kalt-/Heißluftschutz.
- 02: Ohne die Funktion Kalt-/Heißluftschutz.

4.14. Sonstige Funktionen

4.14.1. Funktion Tasten sperren (Lock)

Beschreibung der Funktion Tasten sperren: Sind die Tasten gesperrt, reagiert die Kabel-Fernbedienung auf keine Tastenbetätigung.

Funktion Tasten sperren aktivieren/deaktivieren: Die Tasten ▲ und ▼ für 5 Sekunden gleichzeitig drücken, um die Sperrfunktion zu aktivieren (die Anzeige  leuchtet auf). Die Tasten ▲ und ▼ wieder für 5 Sekunden gleichzeitig drücken, um die Tasten zu entsperren (die Anzeige  erlischt).

Kommt es zu einem Stromausfall, bleibt die Einstellung der Tastensperre abgespeichert.

4.14.2. Speicher-Funktion (Memory)



Beschreibung der Speicher-Funktion: Kommt es zu einem Stromausfall bei aktivierter Speicher-Funktion für die Kabel-Fernbedienung, läuft das Gerät nach der Stromrückkehr wie vor dem Stromausfall weiter. Ist die Speicher-Funktion nicht aktiviert, bleibt das Gerät nach der Stromrückkehr ausgeschaltet.

Speicher-Funktion aktivieren/deaktivieren: Bei ausgeschaltetem Gerät die Tasten Mode und ▲ für 5 Sekunden gleichzeitig drücken, um die Speicher-Funktion zu aktivieren / deaktivieren. Ist die Funktion aktiv, erscheint die Anzeige MEMORY im Display.

Hinweis: Nach einer Änderung der Einstellung muss die Stromversorgung für 5 Sekunden eingeschaltet bleiben, damit die neue Einstellung abgespeichert werden kann.

4.14.3. Bedienung mit einer Zugriffskarte


Ist die Bedienung mittels Zugriffskarte aktiv, fängt das Gerät an zu arbeiten, nachdem die Karte in den Kartenleser eingelegt worden ist, und schaltet sich aus, nachdem die Karte herausgezogen worden ist.

Nach der Entfernung der Karte schaltet sich das Gerät aus, und die Anzeige  leuchtet auf; wird die Karte wieder eingelegt, erlischt die Anzeige , und das Gerät wechselt zur vorherigen Betriebsart zurück.

Kommt es zu einem Stromausfall bei aktiver Speicher-Funktion, arbeitet das Gerät nach der Stromrückkehr in der ursprünglichen Betriebsart weiter, wenn die Karte eingesteckt ist, oder bleibt ausgeschaltet, wenn die Karte nicht eingesteckt ist.

Ist die Speicher-Funktion ausgeschaltet, bleibt das Gerät nach der Stromrückkehr ausgeschaltet.

HINWEIS:

1. Ohne Rücksicht darauf, ob die Karte eingelegt ist oder nicht, kann eine Fernüberwachung erfolgen.
2. Das leuchtende Symbol  zeigt an, dass die Bedienung des Gerätes über Tasten nicht möglich ist.

4.14.4. Zwischen Grad Celsius/Fahrenheit wechseln

Bei ausgeschaltetem Gerät die Tasten Mode und ▼ für 5 Sekunden gleichzeitig drücken, um die Temperaturanzeige zwischen Grad Celsius und Grad Fahrenheit zu wechseln.

4.14.5. Funktionen sperren

Sind alle Funktionen oder die Funktionen Ein/Aus, Betriebsart, Temperatur einstellen oder Energiesparmodus gesperrt, haben die Betätigungen der entsprechenden Tasten an der Kabel-Fernbedienung keine Auswirkungen, aber die jeweiligen Symbole blinken. Wenn man zum Beispiel vom vorhandenen Kühlbetrieb zum Heizbetrieb während einer Betriebsarten-Wechselsperre wechseln möchte, so wird dieser Versuch nicht erfolgreich sein.

5. FEHLERANZEIGE

Kommt es zu einem Systemfehler, wird ein Fehlercode im Temperaturfeld des Displays angezeigt. Treten mehrere Fehler gleichzeitig auf, werden die entsprechenden Fehlercodes zyklisch angezeigt.

Bei einem Fehler schalten Sie das Gerät aus und rufen Sie den Kundendienst.

Beispiel für die Kommunikationsfehleranzeige siehe Abb. 26.

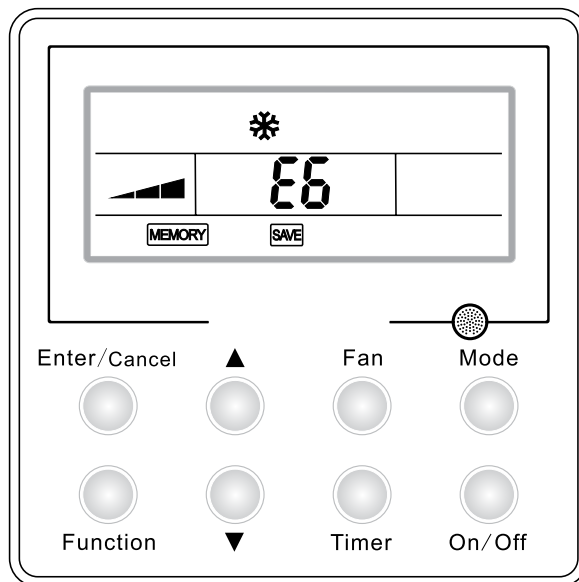


Abb. 26: Kommunikationsfehler

Fehlerübersicht:

Fehlercode	Fehlerbeschreibung
E0	Fehler Wasserpumpe
E6	Kommunikationsfehler
E9	Wasserüberlaufschutz
F0	Fehler Raumtemperatursensor am Lufteinlass des Gerätes
F1	Fehler Temperatursensor Verdampfer
F5	Fehler Temperatursensor Kabel-Fernbedienung
EH	Fehler elektrische Hilfsheizung
C5	Fehler Jumper
H6	Fehler PG-Motor

Hersteller:

**Sinclair Corporation Ltd., 1-4 Argyll Street,
London W1F 7LD, UK**

Lieferant und technische Unterstützung:

**Nepa, spol.s.r.o.
Purkyňova 45
612 00 Brno
Czech Republic
www.nepa.cz**

**Gebührenfreie Info-Zeile:
+420 800 100 285**

