

TRADUZIONE DELLE ISTRUZIONI PER L'USO ORIGINALI

AVVISO IMPORTANTE:

Grazie per aver acquistato il nostro prodotto. Leggere attentamente queste istruzioni per l'uso, prima di installare e utilizzare il nuovo prodotto. Conservare accuratamente le presenti istruzioni per riferimento futuro.

EN

For downloading manual for this product, please enter the model name at this link:

**CZ**

Pro stažení manuálu k tomuto produktu zadejte modelové označení do následujícího odkazu:

**SK**

Pre stiahnutie manuálu k tomuto produktu zadajte modelové označenie do nasledujúceho odkazu:

**DE**

Um das Handbuch für dieses Produkt herunterzuladen, geben Sie bitte den Modellnamen für diesen Link ein:

**HR**

Za preuzimanje priručnika za ovaj proizvod unesite naziv modela na ovu vezu:

**HU**

Termék kézikönyvének letöltéséhez írja be a modell megnevezését az alábbi linkre:

**SL**

Za prenos navodil za uporabo tega izdelka, vnesite ime modela na tej povezavi:

**RU**

Чтобы загрузить руководство для этого продукта, введите обозначение модели по следующей ссылке:

**IT**

Per scaricare il manuale di questo prodotto, inserisci il nome del modello a questo link:

**ES**

Para descargar el manual de este producto, ingrese la designación del modelo en el siguiente enlace:



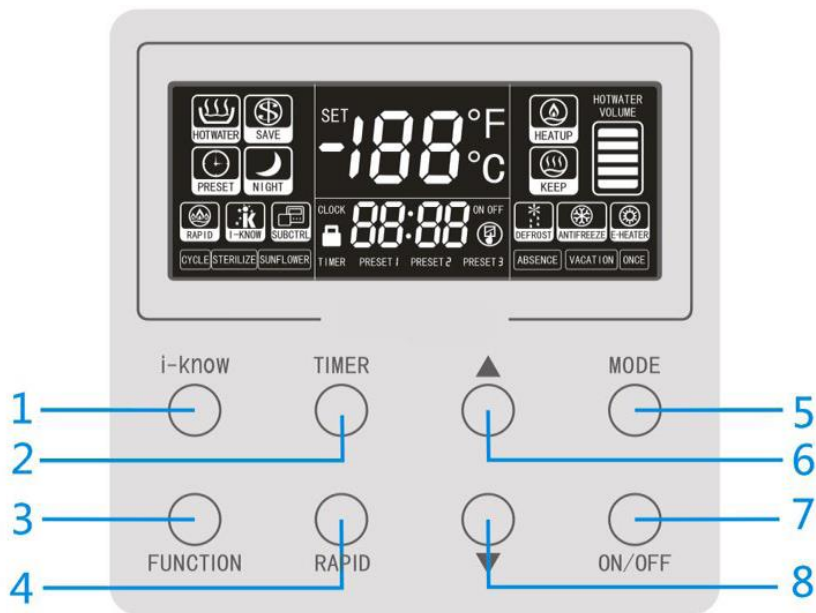
INDICE

1. Aspetto.....	2
2. Descrizione delle funzioni dei pulsanti	2
3. Descrizione degli indicatori sul display LCD.....	3
4. Modalità dell'esercizio	4
4.1 Modalità di base.....	4
4.2 Modalità speciali	4
5. Funzione	5
6. Istruzioni operative.....	6
6. 1 Accensione/spengimento.....	6
6. 2 Impostazione delle modalità di base	6
6. 3 Impostazione delle modalità speciali.....	7
6.4 Impostazione della temperatura dell'acqua.....	8
6. 5 Impostazione dell'orario	8
6. 6. 5 Impostazione dell'orario del sistema	8
6.5.2 Impostazioni del timer	9
6.5.3 Impostazione dell'ora per la modalità PRESET	11
6.6 Impostazione della funzione.....	13
6.6.1 I-KNOW (Modalità intelligente).....	13
6.6.2 RAPID (Riscaldamento rapido)	13
6.6.3 CYCLE (Circolazione), SUNFLOWER (Monitoraggio della temperatura), ABSENCE (Assenza) a ONCE (Una volta)	13
6.6.4 STERILIZE (Sterilizzazione).....	13
6.6.5 VACATION (Vacanze).....	16
6.6.6 CYCLE (Circolazione)	17
6. 7 Funzioni speciali	18
6.7.1 Blocco dei pulsanti (blocco bambini)	18
6.7.2 Pulizia (è disponibile solo sui modelli con circolazione)	19
6.7.3 Commutazione manuale/automatica della pompa a circolazione.....	19
6.7.4 Impostazione dell'unità di temperatura (°C/°F).....	19
6.7.5 Impostazione del sensore di temperatura per il controllo on/off del riscaldamento	19
6.8 Visualizzazione dei guasti	20
7. Avviso	21
Appendice: Guasti e sintomi	22

1. ASPETTO

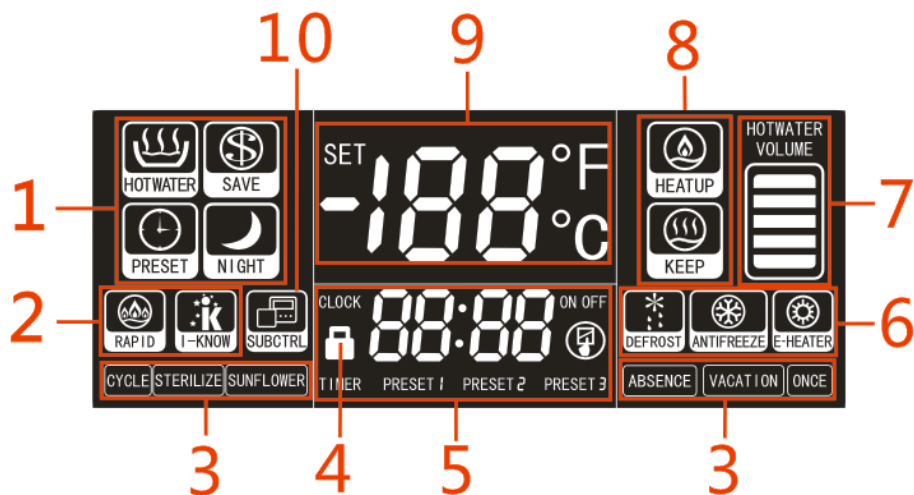


2. DESCRIZIONE DELLE FUNZIONI DEI PULSANTI



1	Pulsante i-know (Modalità intelligente)	2	Pulsante TIMER (Timer)	3	Pulsante FUNCTION (Funzione)	4	Pulsante RAPID (Riscaldamento rapido)
5	Pulsante MODE (Modalità dell'esercizio)	6	Pulsante ▲ (Aumento)	7	Pulsante ON/OFF (Accensione/Spengimento)	8	Pulsante ▼ (Riduzione)

3. DESCRIZIONE DEGLI INDICATORI SUL DISPLAY LCD



1	Indicazione delle modalità di funzionamento di base: HOTWATER (Riscaldamento dell'acqua), SAVE (Modalità di risparmio), PRESET (Preimpostazione) e NIGHT (Notte)	6	Indicazione di funzione DEFROST (Sbrinamento), ANTIFREEZE (Protezione contro il congelamento) e E-HEATER (Elemento di riscaldamento elettrico) (o indicazione della modalità speciale E-HEATER (Riscaldamento elettrico)).
2	Indicazione delle funzioni RAPID (Riscaldamento rapido) e I-KNOW (Modalità intelligente)	7	Indicazione della quantità di acqua calda (questa funzione non è disponibile sui modelli con un sensore di temperatura).
3	Indicazione delle funzioni CYCLE (Circolazione), STERILIZE (Sterilizzazione), SUNFLOWER (Monitoraggio della temperatura), ABSENCE (Assenza), VACATION (Vacanze) e ONCE (Una volta) (funzione STERILIZE potrebbe non funzionare sui modelli senza riscaldatore elettrico).	8	Indicazioni HEATUP (Riscaldamento) e KEEP (Mantenimento della temperatura).
4	Indicazione che dei pulsanti del conducente sono bloccati.	9	Visualizzazione della temperatura attuale dell'acqua, della temperatura impostata, dei codici di errore e dei parametri di funzionamento.
5	Visualizzazione dell'ora del sistema, dell'ora preimpostata, delle impostazioni del timer e dei parametri operativi.	10	Indicazione della modalità di controllo. (Questa funzione è riservata.)

4. MODALITÀ DELL'ESERCIZIO

4.1 Modalità di base

Nome della modalità	Descrizione
HOTWATER (Riscaldamento dell'acqua)	In modalità acqua calda standard, l'unità si avvia e si arresta in base alla differenza tra la temperatura dell'acqua impostata e quella effettiva. Se la temperatura impostata è superiore a quella raggiungibile con la sola pompa di calore, verrà utilizzato anche un riscaldatore elettrico per riscaldare l'acqua.
SAVE (Modalità di risparmio)	Questa modalità è simile alla modalità HOTWATER (Riscaldamento dell'acqua). Tuttavia, consente solo l'uso di una pompa di calore per il riscaldamento dell'acqua, ma non di un riscaldatore elettrico. Nota: Modalità SAVE (Modalità di risparmio) richiede impostazioni di temperatura adeguate. Questa modalità è consigliata quando la temperatura dell'acqua desiderata è inferiore ai 50 °C. Quando la temperatura impostata è troppo alta o la temperatura esterna è troppo bassa e la potenza della pompa di calore non è sufficiente, viene visualizzato il codice di guasto L6 e il riscaldamento viene interrotto. In questo caso, abbassare la temperatura impostata a un valore inferiore alla temperatura attuale dell'acqua. Il codice L6 scomparirà automaticamente.
PRESET (Preimpostazione)	Questa modalità consente di preimpostare il tempo di utilizzo dell'acqua calda. L'unità viene quindi attivata dalla temperatura esterna e dalla differenza tra la temperatura dell'acqua impostata e quella effettiva. Allo scadere del tempo preimpostato, l'apparecchio si arresta un'ora dopo. Una volta impostata, questa modalità funziona ciclicamente ogni giorno.
NIGHT (Notte)	L'unità si avvia o si arresta a un orario fisso di 00:00-06:00 in base alla differenza tra la temperatura dell'acqua impostata e quella effettiva. Al di fuori di questo periodo, l'unità rimane spenta. Una volta impostata, questa modalità funziona ciclicamente ogni giorno.

4.2 Modalità speciali

Nome della modalità	Descrizione
E-HEATER (Riscaldamento elettrico)	Si consiglia di utilizzare questa modalità solo in caso di malfunzionamento della pompa di calore. In questa modalità, per riscaldare l'acqua viene utilizzata solo la resistenza elettrica, che si accende e si spegne in base alla differenza tra la temperatura dell'acqua impostata e quella effettiva.

5. FUNZIONE

Nome della funzione	Descrizione
TIMER (Timer)	L'unità si avvia e si arresta in base all'impostazione del timer. Una volta impostata, questa funzione viene eseguita ciclicamente ogni giorno.
RAPID (Riscaldamento rapido)	Il riscaldatore elettrico viene acceso per soddisfare l'urgente necessità di acqua calda in tempi brevi. Questa funzione è disponibile solo se il serbatoio dell'acqua è dotato di un riscaldatore elettrico ausiliario.
I-KNOW (Modalità intelligente)	L'unità simula le normali attività dell'utente, raccogliendo e analizzando i dati sul processo di riscaldamento dell'acqua per un certo periodo di tempo, per poi passare al funzionamento automatico. Inoltre, mantiene una temperatura media dell'acqua quando l'utente non ha bisogno di grandi quantità di acqua calda.
CYCLE (Circolazione)	Consente di garantire un preriscaldamento sufficiente dell'acqua nella tubatura per assicurare una fornitura di acqua calda in qualsiasi momento. Ciò significa che non è necessario scaricare l'acqua fredda dalle tubature per ottenere l'acqua calda, il che rappresenta una differenza rispetto agli scaldacqua tradizionali.
STERILIZE (Sterilizzazione)	L'acqua viene riscaldata a una temperatura di 70 °C o superiore (quando la temperatura può essere impostata a 70 °C) per sterilizzare il serbatoio dell'acqua.
SUNFLOWER (Monitoraggio della temperatura)	Il monitoraggio della temperatura esterna durante il giorno consente all'unità di funzionare quando la temperatura esterna è relativamente alta, aumentando l'efficienza del funzionamento. A temperature esterne più basse, la temperatura dell'acqua viene mantenuta a un livello medio per soddisfare le esigenze di base dell'utente.
ABSENCE (Assenza)	Questa funzione può essere utilizzata quando l'utente si assenta per un breve periodo di tempo. La funzione evita l'avvio/arresto frequente dell'unità e consente di risparmiare calore ed elettricità.
VACATION (Vacanze)	Durante le vacanze impostate dall'utente, l'unità mantiene la temperatura dell'acqua a un livello relativamente basso per risparmiare calore ed elettricità. Un giorno prima della fine delle vacanze, si attiva la funzione STERILIZE e si prepara l'acqua calda in anticipo.
ONCE (Una volta)	L'unità si arresta automaticamente quando l'acqua nel serbatoio è riscaldata. Questa funzione consente di risparmiare energia quando l'acqua calda viene preparata solo quando l'utente ne ha bisogno.

Supporto per le funzioni nelle singole modalità di funzionamento:

Funzione \ Modalità	RAPID	STERILIZE	CYCLE	I-KNOW	SUNFLOWER	ABSENCE	VACATION	ONCE	TIMER
HOTWATER	√	√	√	√	√	√	√	√	√
SAVE	√	√	√	√	√	√	√	√	√
PRESET	√	√	√	x	x	x	√	x	x
NIGHT	√	√	√	x	x	x	√	x	x
E-HEATER	x	x	√	x	x	x	x	x	√

6. ISTRUZIONI OPERATIVE

6. 1 Accensione/spegnimento

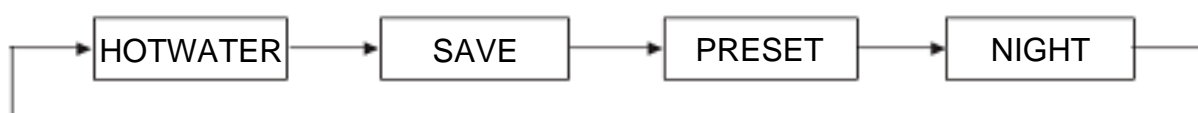
L'unità si accende o si spegne premendo il tasto ON/OFF.

Nota: Quando l'alimentazione è collegata e la comunicazione funziona normalmente, il display LCD visualizza la temperatura dell'acqua, l'ora e la quantità di acqua calda (per i modelli con doppio sensore di temperatura) sia in stato di accensione che di spegnimento. Quando il display LCD non visualizza la modalità di funzionamento, significa che l'unità è in stato di spegnimento, come mostrato nella figura seguente.

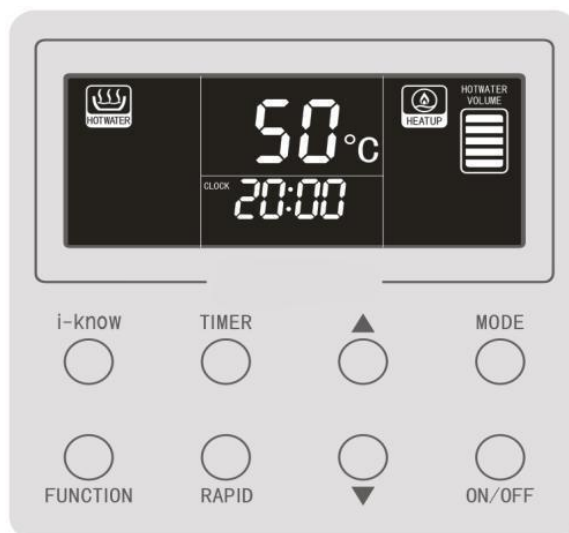


6. 2 Impostazione delle modalità di base

Quando l'unità è accesa, premere il pulsante MODE per commutare la modalità operativa nell'ordine seguente:



Esempio di visualizzazione in modalità HOTWATER (Riscaldamento dell'acqua) è mostrato nella figura seguente.



6. 3 Impostazione delle modalità speciali

Se si verifica un guasto alla pompa di calore su uno scaldacqua dotato di riscaldatore elettrico, l'utente può tenere premuti i pulsanti MODE+RAPID per 5 secondi mentre l'unità è accesa in qualsiasi modalità per attivare la modalità E-HEATER (Riscaldamento elettrico).

Nota: Modalità E-HEATER (Riscaldamento elettrico) può essere utilizzato solo quando la pompa di calore presenta un guasto. In questo caso, contattare immediatamente il servizio post-vendita.

Esempio di visualizzazione in modalità E-HEATER è mostrato nella figura seguente.



In modalità E-HEATER (Riscaldamento elettrico), l'utente può premere il pulsante MODE per passare alla modalità HOTWATER (Riscaldamento dell'acqua). Tenere presente che se lo scaldacqua si riavvia dopo un'interruzione di corrente, la modalità E-HEATER viene automaticamente annullata e si avvia la modalità HOTWATER.

6.4 Impostazione della temperatura dell'acqua

Quando l'unità è accesa, premere il pulsante ▲ per aumentare o ▼ per diminuire la temperatura dell'acqua impostata. Se si tiene premuto il pulsante, la temperatura impostata aumenta o diminuisce gradualmente di 1 °C.

La temperatura minima regolabile in tutte le modalità è di 35 °C. La temperatura massima regolabile può essere di 55 °C, 58 °C o 70 °C. Per maggiori dettagli, consultare le istruzioni per l'uso allegate.

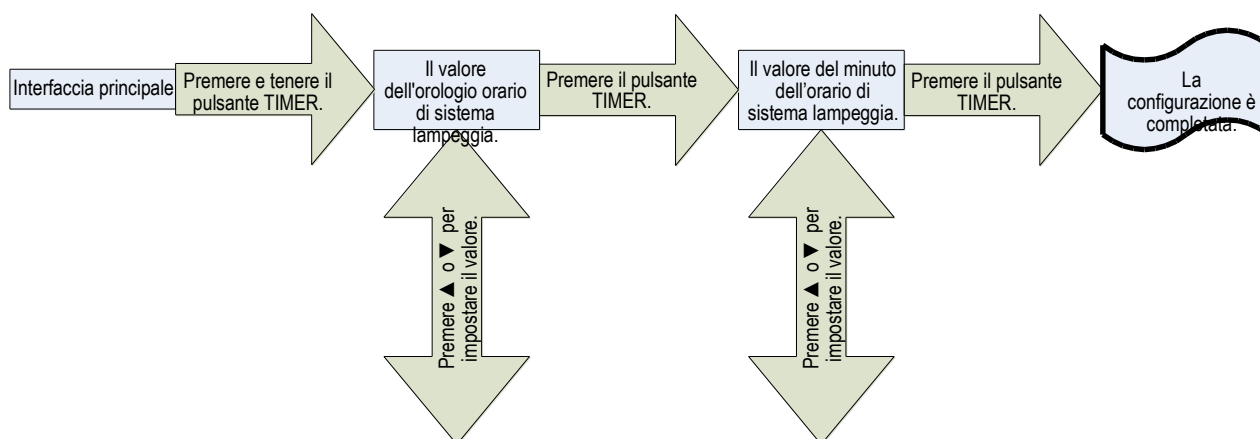
6. 5 Impostazione dell'orario

6. 6. 5 Impostazione dell'orario del sistema

Nell'interfaccia principale, tenere premuto il tasto TIMER per 5 secondi. Viene visualizzata l'interfaccia per l'impostazione dell'orario del sistema. L'indicatore dell'orologio appare e il valore dell'ora lampeggia. Premere il pulsante ▲ o ▼ per impostare il valore dell'ora e premere il pulsante TIMER per confermare l'impostazione. Poi inizia a lampeggiare il valore dei minuti. Premere il pulsante ▲ o ▼ per impostare il valore del minuto e premere il pulsante TIMER per confermare l'impostazione. Dopo aver salvato l'ora del sistema, viene visualizzata l'interfaccia principale. Se non si preme alcun pulsante per 15 secondi durante il processo di impostazione, viene ripristinata la visualizzazione dell'interfaccia principale e le impostazioni non vengono salvate.

L'intervallo dell'orario del sistema è compreso tra le 00:00 e le 23:59. Ad ogni pressione del tasto ▲ o ▼, il tempo impostato aumenta o diminuisce di 1 ora o di 1 minuto. Se si tiene premuto il pulsante, il valore del tempo impostato aumenta o diminuisce gradualmente di 1 ora o di 1 minuto.

La procedura di impostazione è illustrata nella figura seguente.

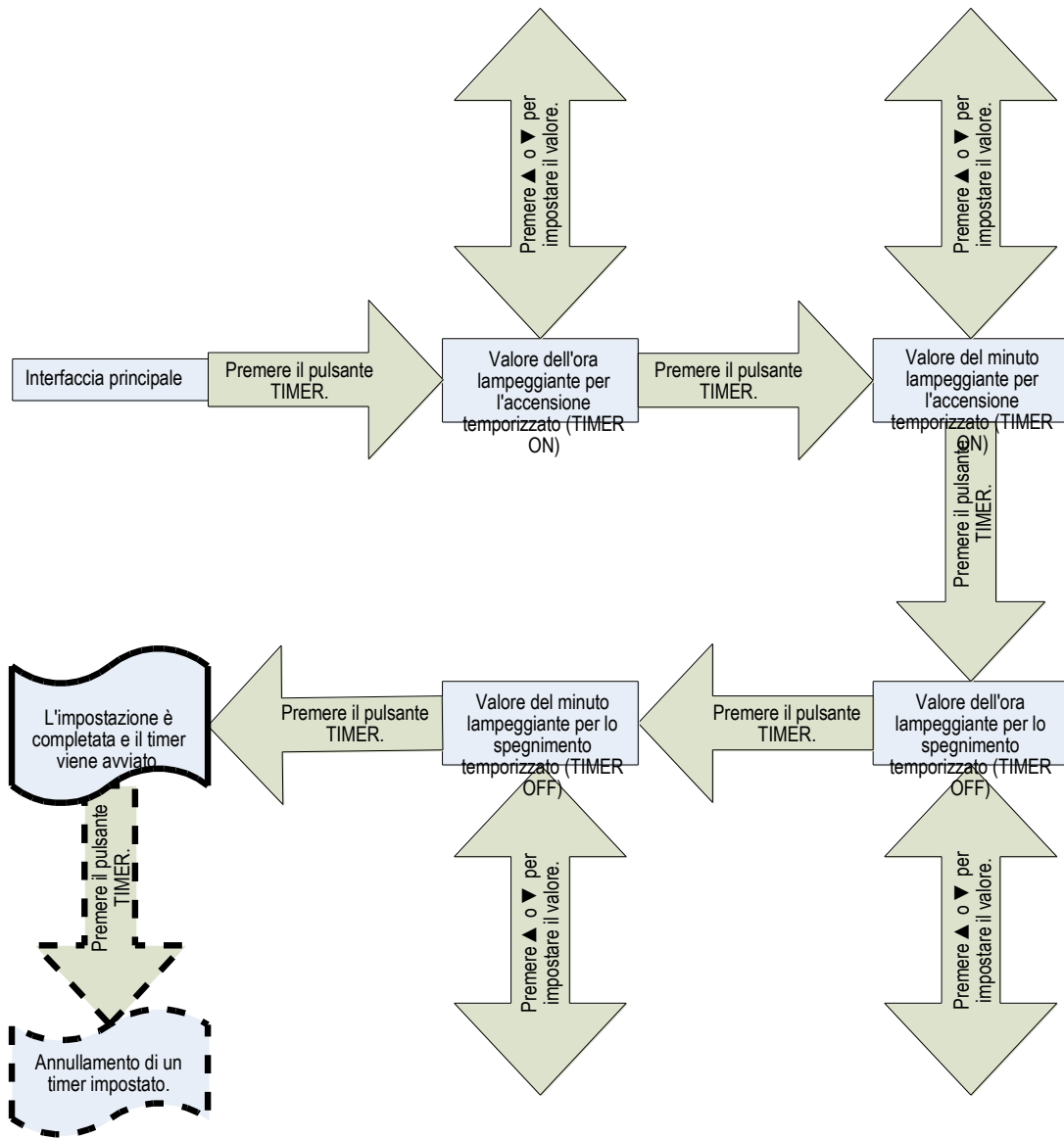


6.5.2 Impostazioni del timer

Impostazione timer: In modalità HOTWATER (Riscaldamento dell'acqua) o SAVE (Modalità di risparmio) oppure premere il tasto TIMER in stato di spento per accedere all'interfaccia delle impostazioni del timer. Vengono visualizzati gli indicatori TIMER e ON e il valore dell'ora lampeggia. Premere il pulsante ▲ o ▼ per impostare il valore dell'ora e premere il pulsante TIMER per confermare l'impostazione. Poi inizia a lampeggiare il valore dei minuti. Premere il pulsante ▲ o ▼ per impostare il valore del minuto e premere il pulsante TIMER per confermare l'impostazione. A questo punto appare l'indicatore OFF e scompare l'indicatore ON. Il valore dell'ora lampeggia. Premere il pulsante ▲ o ▼ per impostare il valore dell'ora e premere il pulsante TIMER per confermare l'impostazione. Poi inizia a lampeggiare il valore dei minuti. Premere il pulsante ▲ o ▼ per impostare il valore del minuto e premere il pulsante TIMER per confermare l'impostazione. Dopo aver salvato l'orario di accensione/spegnimento programmato, viene visualizzata l'interfaccia principale. Se non si preme alcun pulsante per 15 secondi durante il processo di impostazione, viene ripristinata la visualizzazione dell'interfaccia principale e le impostazioni non vengono salvate.

Per annullare un timer impostato: Quando è stato impostato un orario di accensione/spegnimento programmato, è possibile annullarlo premendo il tasto TIMER.

Nota: L'ora di accensione e quella di spegnimento programmate non possono coincidere, altrimenti il display passa all'interfaccia di ripristino del timer.



6.5.3 Impostazione dell'ora per la modalità PRESET

In modalità PRESET (Preimpostazione), l'acqua calda viene preparata in anticipo secondo l'orario prestabilito.

Nell'interfaccia della modalità principale PRESET (Preimpostazione) premere il pulsante TIMER per accedere all'interfaccia delle opzioni. L'indicatore PRESET 1 lampeggia, gli indicatori PRESET 2 e PRESET 3 non vengono visualizzati. Premere il pulsante ▲ o ▼ per cambiare le preimpostazioni nel ciclo successivo: PRESET 1 → PRESET 2 → PRESET 3 → PRESET 1.

Impostazione dell'ora per la modalità PRESET: Premere il pulsante TIMER e scegliere PRESET 1. Viene visualizzato l'indicatore PRESET 1 e il valore dell'ora lampeggia. Premere il pulsante ▲ o ▼ per impostare il valore dell'ora e premere il pulsante TIMER per confermare l'impostazione. Poi inizia a lampeggiare il valore dei minuti. Premere il pulsante ▲ o ▼ per impostare il valore del minuto e premere il pulsante TIMER per confermare l'impostazione. Dopo aver salvato l'ora del PRESET 1, viene visualizzata l'interfaccia principale.

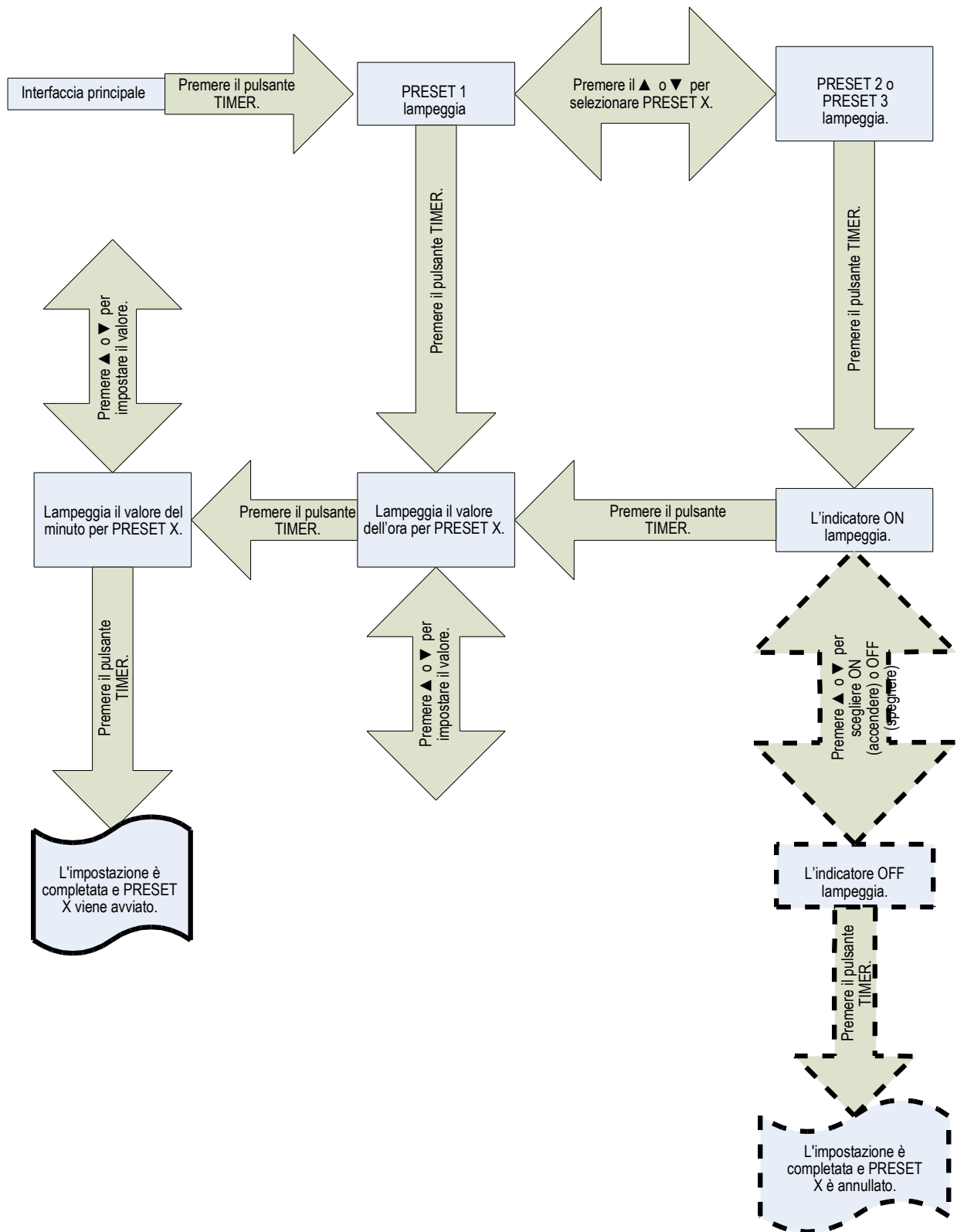
Impostazione di PRESET 2 o PRESET 3: Premere il pulsante TIMER e scegliere PRESET 2. L'indicatore ON lampeggia. Premere il pulsante ▲ o ▼ per alternare gli indicatori ON (accensione) e OFF (spegnimento). Quando l'indicatore ON lampeggia, premere il tasto TIMER. Appare l'indicatore PRESET e scompare l'indicatore ON. Il valore dell'ora lampeggia. Premere il pulsante ▲ o ▼ per impostare il valore dell'ora e premere il pulsante TIMER per confermare l'impostazione. Poi inizia a lampeggiare il valore dei minuti. Premere il pulsante ▲ o ▼ per impostare il valore del minuto e premere il pulsante TIMER per confermare l'impostazione. Dopo aver salvato l'ora del PRESET 2, viene visualizzata l'interfaccia principale. La procedura di impostazione del PRESET 3 è identica a quella del PRESET 2. (Dopo aver salvato le impostazioni, gli indicatori ON e OFF non vengono visualizzati nell'interfaccia principale perché vengono utilizzati solo durante la configurazione).

Se non si preme alcun pulsante per 15 secondi durante il processo di impostazione, viene ripristinata la visualizzazione dell'interfaccia principale e le impostazioni non vengono salvate.

Se la preselezione dell'ora per PRESET 1, PRESET 2 e PRESET 3 è la stessa, viene considerata come un'unica preselezione.

Il tempo preimpostato rimane memorizzato. Se non è necessario modificare l'ora preimpostata, è sufficiente selezionare la modalità di accensione o spegnimento.

Annullare la preimpostazione dell'ora: Quando l'ora è preimpostata per PRESET 2 o PRESET 3, l'utente può premere il tasto TIMER per richiamare l'interfaccia di selezione. L'indicatore PRESET 2 lampeggia. Premere il pulsante ▲ o ▼ per cambiare le preimpostazioni nel ciclo successivo: PRESET 2 → PRESET 3 → PRESET 1 → PRESET 2. Selezionare PRESET 2 e premere il tasto TIMER. Selezionare per annullare PRESET 2. Appare l'indicatore PRESET e lampeggia l'indicatore ON. Premere il tasto ▲ o ▼ per selezionare OFF (spento). Premere il tasto TIMER per confermare la cancellazione e tornare all'interfaccia principale. La procedura di impostazione dell'orario di PRESET 3 è identica a quella del PRESET 2. L'orario preimpostato per il PRESET 1 non può essere annullato. Quando l'utente seleziona PRESET 1, viene visualizzata l'interfaccia di impostazione dell'ora.



La modalità PRESET è ciclica. Lo scaldacqua inizia a riscaldare l'acqua in base all'orario preimpostato e alla temperatura esterna e si ferma un'ora dopo l'orario preimpostato.

6.6 Impostazione della funzione

6.6.1 I-KNOW (Modalità intelligente)

Quando l'unità è accesa, premere il tasto i-know per selezionare la funzione I-KNOW. Per annullare questa funzione, premere nuovamente il pulsante i-know.

6.6.2 RAPID (Riscaldamento rapido)

Quando l'unità è accesa, premere il tasto RAPID per selezionare la funzione RAPID. La resistenza elettrica viene accesa per riscaldare l'acqua. Per annullare questa funzione, premere nuovamente il pulsante RAPID. Il riscaldatore elettrico è spento.

In modalità E-HEATER (Riscaldamento elettrico) è possibile passare alla modalità HOTWATER (Riscaldamento dell'acqua) premendo il tasto RAPID. Per ripristinare la modalità E-HEATER, premere nuovamente il pulsante RAPID.

6.6.3 CYCLE (Circolazione), SUNFLOWER (Monitoraggio della temperatura), ABSENCE (Assenza) a ONCE (Una volta)

Con l'unità accesa, premere il pulsante FUNCTION per accedere all'interfaccia e selezionare una delle funzioni CYCLE, SUNFLOWER, ABSENCE e ONCE. Quando si seleziona una funzione, l'indicatore della funzione corrispondente lampeggia. È quindi possibile premere il tasto ▲ o ▼ per attivare o disattivare questa funzione. Se non viene eseguita alcuna operazione entro 5 secondi, viene valutato che questa funzione non è necessaria. Quando la funzione è attivata, l'indicatore di funzione viene visualizzato senza lampeggiare. Quando la funzione è disattivata, l'indicatore di funzione non viene visualizzato. Se non viene selezionata alcuna funzione nell'interfaccia di impostazione entro 5 secondi, l'interfaccia torna allo stato originale.

6.6.4 STERILIZE (Sterilizzazione)

Funzione STERILIZE è disponibile in quattro modalità di base. Tuttavia, quando questa funzione è impostata, l'unità funziona come in HOTWATER (Riscaldamento dell'acqua). Il riscaldatore dell'acqua controlla l'avvio e l'arresto dell'unità in base alla differenza tra la temperatura attuale dell'acqua e la temperatura richiesta per la sterilizzazione.

Quando l'unità è accesa e in modalità di funzionamento di base, premere il tasto FUNCTION per accedere all'interfaccia di selezione delle funzioni. Quando è selezionata la funzione STERILIZE, l'indicatore di funzione corrispondente lampeggia. Allo stesso tempo, la durata preimpostata del ciclo di sterilizzazione viene visualizzata come g: XX, come mostrato nella figura seguente.



In questo stato è possibile eseguire le seguenti operazioni:

1. Premere il pulsante ▲ o ▼ per attivare o disattivare la funzione STERILIZE. Quando la funzione è attivata, l'indicatore STERILIZE viene visualizzato senza lampeggiare. La sterilizzazione verrà eseguita ciclicamente in base al valore preimpostato dei parametri g e o. Quando la funzione è disattivata, l'indicatore di funzione non viene visualizzato. Se non viene eseguita alcuna operazione entro 5 secondi, viene valutato che questa funzione non è necessaria. Quando questa funzione è attivata e la sterilizzazione è in corso, l'indicatore di funzione lampeggia.
2. Premere il pulsante TIMER per accedere all'interfaccia di impostazione dei parametri di sterilizzazione. Premere il pulsante ▲ o ▼ per impostare il valore del parametro g e premere il pulsante TIMER per confermare l'impostazione. Se il valore confermato è diverso da zero, viene visualizzata l'interfaccia per l'impostazione del valore del parametro o. Premere il pulsante ▲ o ▼ per impostare il valore del parametro o e premere il pulsante TIMER per confermare l'impostazione. Quando viene visualizzato l'indicatore STERILIZE, funzione STERILIZE è attiva. Quando l'indicatore STERILIZE lampeggia, significa che il valore preimpostato o è stato raggiunto (il momento di iniziare la sterilizzazione) e la sterilizzazione è in corso.

Parametro di sterilizzazione	Senso	Intervallo
Valore g	Numero di giorni di intervallo per la ripetizione della sterilizzazione	0–10 giorni. 0 significa che la sterilizzazione deve essere eseguita solo una volta e poi la funzione di sterilizzazione viene terminata.
Valore o	L'ora di esecuzione della sterilizzazione ripetuta	00:00–23:00

Sterilizzazione ciclica:

La sterilizzazione viene ripetuta in un ciclo secondo il valore di g. Quando le condizioni per l'avvio della sterilizzazione sono soddisfatte, la sterilizzazione viene eseguita indipendentemente dallo stato di accensione/spengimento del controller e al di fuori delle limitazioni delle modalità e delle funzioni di base, ad eccezione della funzione VACATION (Vacanze). Tuttavia, l'utente può interrompere la sterilizzazione in corso utilizzando il pulsante ON/OFF. (Tuttavia, questa operazione può terminare la sterilizzazione solo una volta, non influisce sul ciclo di sterilizzazione e la funzione di sterilizzazione preimpostata continua a funzionare).

Indicazione OFF in caso di fallimento della sterilizzazione:

Se dopo l'attivazione della funzione STERILIZE compare l'indicazione OFF nella posizione dell'orologio, significa che la sterilizzazione è fallita e che non è stata raggiunta la temperatura dell'acqua necessaria per la sterilizzazione. L'indicazione OFF può essere annullata premendo un pulsante qualsiasi.

L'indicazione OFF indica solo che la sterilizzazione è fallita questa volta, ma non ha alcun effetto sul ciclo di sterilizzazione.

L'indicazione OFF è mostrata nella figura seguente.



Nota:

1. Quando l'ora passa dalle 23:59 alle 00:00, il sistema passa al giorno successivo, che è la base per aumentare il numero di giorni.
2. Ogni volta che si avvia la funzione STERILIZE o si modificano i parametri di sterilizzazione nell'interfaccia di impostazione di STERILIZE, la sterilizzazione viene eseguita immediatamente una volta e il numero di giorni per la ripetizione della sterilizzazione ricomincia dall'inizio. Anche se la sterilizzazione è in corso, operazioni quali il ripristino della funzione di sterilizzazione e l'impostazione del numero di giorni dell'intervallo di sterilizzazione comportano il ricalcolo dell'intervallo.
3. Se si verifica una breve interruzione di corrente dopo aver impostato la funzione di ri-sterilizzazione, lo scaldacqua può comunque contare con precisione il numero di giorni dell'intervallo di ri-sterilizzazione e la funzione di sterilizzazione ciclica continuerà a funzionare. Se il momento di avviare la sterilizzazione si verifica durante un'interruzione di corrente, la sterilizzazione verrà eseguita non appena verrà ripristinata l'alimentazione. Inoltre, l'intervallo per la sterilizzazione sarà ricalcolato sulla base di questa sterilizzazione e il tempo per la sterilizzazione successiva sarà ricalcolato di conseguenza.
4. Assicurarsi che non vi sia un'interruzione di corrente a lungo termine. In questo caso, l'orologio dello scaldacqua smette di funzionare e la funzione STERILIZZAZIONE non funziona correttamente.
5. In modalità E-HEATER, la funzione STERILIZE non è disponibile.

6.6.5 VACATION (Vacanze)

Quando l'unità è accesa, premere il tasto FUNCTION per accedere all'interfaccia di selezione delle funzioni. Quando è selezionata la funzione VACATION, l'indicatore di funzione corrispondente lampeggia. Allo stesso tempo, il numero di giorni di vacanza preimpostato viene visualizzato nella posizione dell'orologio, come mostrato nella figura seguente.



In questo stato è possibile eseguire le seguenti operazioni:

1. Premere il pulsante ▲ o ▼ per attivare o disattivare la funzione VACATION. Quando questa funzione è attivata, l'indicatore VACATION viene visualizzato senza lampeggiare e lo scaldacqua funziona in base al numero di giorni di vacanza preimpostato. Quando la funzione è disattivata, l'indicatore VACATION non viene visualizzato. Se non viene eseguita alcuna operazione entro 5 secondi, viene valutato che questa funzione non è necessaria.
2. Premere il pulsante TIMER per impostare il numero di giorni. Premere il pulsante ▲ o ▼ per impostare il numero di giorni di vacanza tra 3 e 120 giorni, quindi premere il pulsante TIMER per confermare l'impostazione. Premere il pulsante ▲ o ▼ per attivare o disattivare la funzione VACATION.

Se la funzione VACATION è attivata quando lo scaldacqua è acceso, lo scaldacqua conta gradualmente i giorni di vacanza. Un giorno prima della fine delle vacanze, la funzione STERILIZE si attiva per sterilizzare il serbatoio dell'acqua. Inoltre, l'acqua in modalità HOTWATER viene preparata l'acqua calda in anticipo prima della fine delle vacanze.

Nota:

1. Quando l'ora passa dalle 23:59 alle 00:00, il sistema passa al giorno successivo, che è la base per aumentare il numero di giorni.
2. Ogni volta che si avvia la funzione VACATION o si modifica il numero di giorni di congedo nell'interfaccia di impostazione VACATION, il numero di giorni di congedo viene aggiunto nuovamente in modo incrementale. Anche se la funzione VACATION è in corso, operazioni quali il ripristino della funzione VACATION e l'impostazione del numero di giorni di vacanza causeranno il ricalcolo del numero di giorni di vacanza.
3. Se si verifica una breve interruzione di corrente dopo aver impostato la funzione VACATION, lo scaldacqua può comunque contare con precisione il numero di giorni di assenza. Tuttavia, assicuratevi che non si verifichino interruzioni di corrente a lungo termine. In questo caso, l'orologio dello scaldacqua smette di funzionare e la funzione VACATION non funziona correttamente.

6.6.6 CYCLE (Circolazione)

Quando l'acqua calda è disponibile nel serbatoio dell'acqua e si utilizza questa funzione, l'acqua nel tubo dell'acqua tra il serbatoio dell'acqua e il punto di utilizzo sarà sufficientemente riscaldata. In questo modo è possibile ottenere un'erogazione istantanea di acqua calda senza la necessità di scaricare l'acqua fredda dalle tubature, una differenza rispetto agli scaldacqua tradizionali. Questa funzione richiede l'installazione di un sistema di circolazione dell'acqua al momento dell'installazione dell'unità. Il sistema di circolazione dell'acqua è costituito da una pompa di circolazione, un tubo di circolazione (ritorno), una valvola di non ritorno per il tubo di circolazione e un sensore di temperatura per il tubo di circolazione.

Funzione CYCLE consente il controllo automatico e manuale. Il controllo manuale è di serie. Per informazioni dettagliate sulle modalità di impostazione, vedere la descrizione della commutazione tra controllo manuale e automatico della pompa di circolazione nella sezione 6.7.3.

Controllo manuale: Quando il sistema di circolazione dell'acqua è installato e il comando di circolazione manuale è impostato sul comando a cavo, quando si ha bisogno di acqua calda, premere il pulsante FUNCTION sul comando a cavo e selezionare la funzione CYCLE. L'indicatore CYCLE lampeggia. Premere il pulsante ▲ o ▼; l'indicatore CYCLE rimane acceso e lampeggia quando la funzione di circolazione viene avviata manualmente. L'unità preriscalda l'acqua nel tubo utilizzando l'acqua calda del serbatoio. Questo metodo richiede un controllo manuale, ma riduce al minimo il consumo di energia.

Controllo automatico: L'unità preriscalda l'acqua nel tubo durante il tempo impostato per la circolazione automatica in base alla temperatura del tubo. Questo metodo non richiede operazioni manuali, ma consuma più energia.

La procedura per impostare l'ora di circolazione automatica dell'acqua è la seguente: (È necessario impostare la modalità di controllo automatico. Per informazioni dettagliate sulle modalità di impostazione, vedere la descrizione della commutazione tra controllo manuale e automatico della pompa di circolazione al paragrafo 6.7.3).

Passo 1: Premere il pulsante FUNCTION e scegliere funzione CYCLE. L'indicatore CYCLE lampeggia.

Passo 2: Premere il pulsante TIMER per accedere all'interfaccia di impostazione del tempo di circolazione dell'acqua. L'indicatore TIMER, il valore dell'ora e l'indicatore ON vengono visualizzati sul display dell'ora, indicando insieme l'ora di inizio impostata. Quando il valore dell'ora lampeggia, è possibile impostarlo premendo il tasto ▲ o ▼.

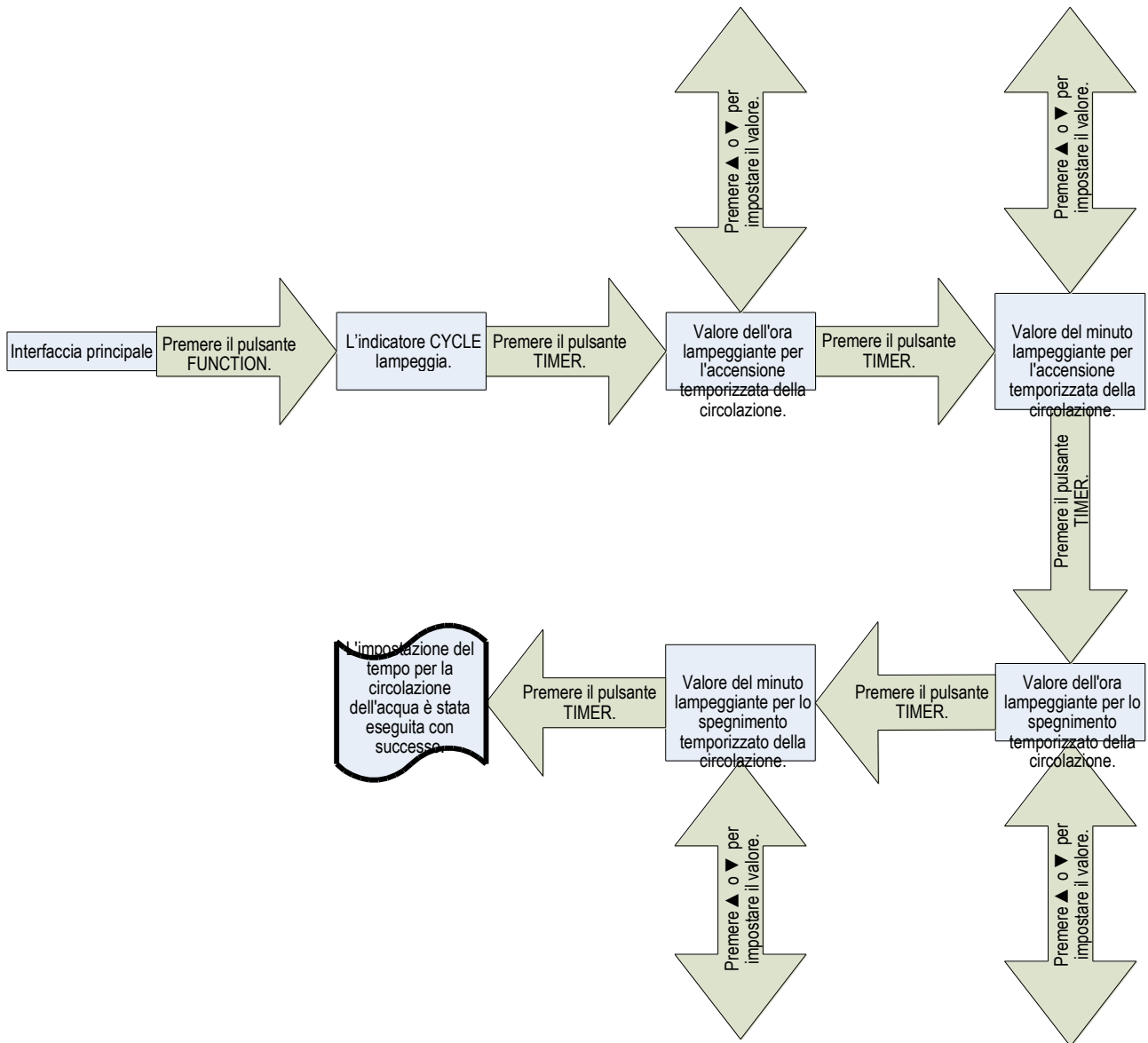
Passo 3: Dopo aver impostato il valore dell'ora, premere il pulsante TIMER per passare all'impostazione del valore dei minuti per l'avvio programmato. Quando il valore del minuto lampeggia, è possibile impostarlo premendo il tasto ▲ o ▼.

Passo 4: Per impostare il valore del minuto, premere il pulsante TIMER. L'indicatore ON scompare e appare l'indicatore OFF. Il valore dell'ora lampeggia, indicando che è possibile impostare l'ora di fine programmata utilizzando il tasto ▲ o ▼.

Passo 5: Dopo aver impostato il valore dell'ora, premere il pulsante TIMER per passare all'impostazione del valore dei minuti per lo spegnimento programmato. Quando il valore del minuto lampeggia, è possibile impostarlo premendo il tasto ▲ o ▼.

Passo 6: Premere il pulsante TIMER per tornare all'interfaccia di selezione della funzione CICLO. L'indicatore CYCLE lampeggia e l'intervallo programmato per la circolazione dell'acqua viene impostato con successo sul nuovo valore.

Nota: Se l'utente preme brevemente qualsiasi pulsante tranne i pulsanti TIMER, FUNCTION, ON/OFF o ▲/▼ o non esegue alcuna operazione sull'interfaccia di selezione per 5 secondi, l'interfaccia corrente esce automaticamente e la visualizzazione dell'indicatore CYCLE dipende dall'impostazione dell'intervallo di tempo programmato per la circolazione dell'acqua.



6. 7 Funzioni speciali

6.7.1 Blocco dei pulsanti (blocco bambini)

Quando l'unità è nello stato normale, tenere premuti i pulsanti ▲+▼ per 5 secondi. Sul telecomando appare l'indicatore LOCK e tutti i pulsanti smettono di funzionare. L'indicatore LOCK lampeggia quando si preme un pulsante qualsiasi. Per annullare la funzione di blocco dei pulsanti, tenere nuovamente premuti i pulsanti ▲+▼ per 5 secondi. Indicatore LOCK sparisce.

Quando si verifica un guasto dell'unità, la funzione di blocco viene annullata e tutti i pulsanti tornano a funzionare. La funzione di blocco dei pulsanti verrà ripristinata una volta eliminato il guasto. Viene memorizzato anche lo stato della funzione di blocco dell'interruzione di corrente.

6.7.2 Pulizia (è disponibile solo sui modelli con circolazione)

Quando l'unità è nello stato normale, tenere premuti i pulsanti MODE+▼ per 5 secondi. L'unità avvia la funzione di pulizia e il display LCD visualizza gli indicatori HOTWATER, SAVE, PRESET e NIGHT. Per annullare la funzione di pulizia, tenere nuovamente premuti i pulsanti MODE+▼ per 5 secondi.

Il processo di pulizia dura al massimo 30 minuti e si arresta automaticamente 30 minuti dopo l'avvio della funzione di pulizia. Quando la funzione di pulizia è in corso, il pulsante ON/OFF non funziona.

In caso di malfunzionamento dell'unità, la funzione di pulizia viene automaticamente annullata.

Questa funzione viene utilizzata per pulire gli scaldacqua a circolazione e per rimuovere l'aria dal sistema idrico durante la messa in funzione e le riparazioni.

6.7.3 Commutazione manuale/automatica della pompa a circolazione

Quando il controllore via cavo è spento, tenere premuti i pulsanti MODE+▲ sull'interfaccia principale per 5 secondi per accedere alla modalità di visualizzazione dello stato. Quando viene visualizzato il codice di stato 00, tenere premuti i pulsanti MODE+▲ per 5 secondi per visualizzare i codici e i valori dei parametri configurabili. Premere il pulsante ▲ o ▼ per selezionare P0, quindi premere il pulsante MODE. Per il parametro con codice P0, il valore del parametro 00 lampeggia. Premere il pulsante ▲ o ▼ per selezionare il valore del parametro e premere il pulsante MODE per confermare l'impostazione (un valore di 00 significa controllo manuale e un valore di 01 significa controllo automatico). Quindi premere il tasto FUNCTION per tornare all'interfaccia principale. Se non viene eseguita alcuna operazione entro 15 secondi, si torna all'interfaccia principale.

Nota: Non modificate altri parametri, altrimenti l'esercizio sarà interrotto.

6.7.4 Impostazione dell'unità di temperatura (°C/°F)

Quando il controllore via cavo è spento, tenere premuti i pulsanti MODE+▲ sull'interfaccia principale per 5 secondi per accedere alla modalità di visualizzazione dello stato. Quando viene visualizzato il codice di stato 00, tenere premuti i pulsanti MODE+▲ per 5 secondi per visualizzare i codici e i valori dei parametri configurabili. Premere il pulsante ▲ o ▼ per selezionare P5, quindi premere il pulsante MODE. Per il parametro con codice P5, il valore del parametro 00 o 01 lampeggia. Premere il pulsante ▲ o ▼ per impostare il valore del parametro e premere il pulsante MODE per confermare l'impostazione (00: °C e 01: °F). Quindi premere il tasto FUNCTION per tornare all'interfaccia principale. Se non viene eseguita alcuna operazione entro 15 secondi, si torna all'interfaccia principale.

Nota: Non modificate altri parametri, altrimenti l'esercizio sarà interrotto.

6.7.5 Impostazione del sensore di temperatura per il controllo on/off del riscaldamento

Quando il controllore via cavo è spento, tenere premuti i pulsanti MODE+▲ sull'interfaccia principale per 5 secondi per accedere alla modalità di visualizzazione dello stato. Quando viene visualizzato il codice di stato 00, tenere premuti i pulsanti MODE+▲ per 5 secondi per visualizzare i codici e i valori dei parametri configurabili. Premere il pulsante ▲ o ▼ per selezionare il parametro PJ, quindi premere il pulsante MODE. Per il parametro con codice PJ, il valore del parametro 00, 01 o 02 lampeggia. Premere il pulsante ▲ o ▼ per scegliere il valore del parametro e premere il pulsante MODE per confermare l'impostazione. Quindi premere il tasto FUNCTION per tornare all'interfaccia principale. Se non viene eseguita alcuna operazione entro 15 secondi, si torna all'interfaccia principale.

Significato dei valori dei parametri:

Valore	00	01	02
Descrizione	L'avvio/arresto dell'unità è controllato dal sensore di temperatura inferiore.	L'avvio/arresto dell'unità è controllato dal sensore di temperatura superiore.	Il sensore di temperatura superiore controlla l'avvio/arresto dell'unità, quello inferiore l'arresto dell'unità.
Effetto	Può aumentare la quantità di acqua calda.	Può risparmiare energia	La quantità di acqua calda e il consumo di elettricità si trovano nell'intervallo corrispondente alle impostazioni 00 e 01.

Nota: Non modificate altri parametri, altrimenti l'esercizio sarà interrotto.

6.8 Visualizzazione dei guasti

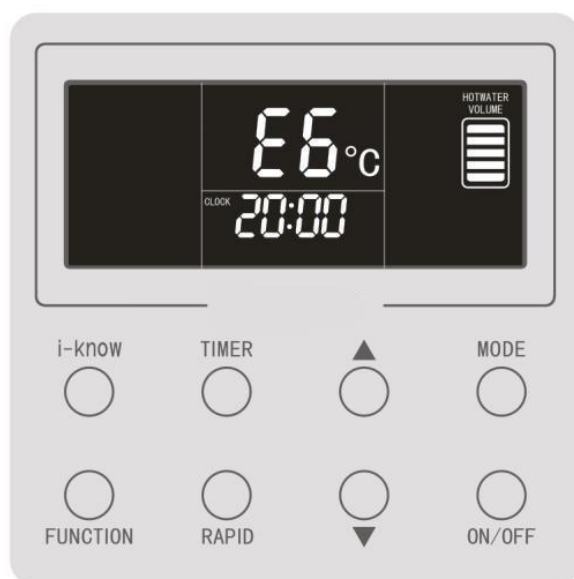
Se si verifica un guasto durante il funzionamento, i codici di guasto vengono visualizzati sul controller.

L'unità è in stato di spegnimento e il controllore supporta solo le funzioni di accensione/spegnimento e di visualizzazione dello stato.

Se sullo scaldacqua si verificano più guasti contemporaneamente, i codici di guasto corrispondenti vengono visualizzati ciclicamente.

Quando sul comando compare l'indicazione di guasto, spegnere lo scaldacqua e rivolgersi a un tecnico specializzato per la riparazione. La figura seguente mostra un errore di comunicazione.

Per una descrizione di ciascun codice di guasto, consultare la tabella alla fine di questo manuale.



7. AVVISO

1. Non maneggiare il controller con le mani bagnate.
2. Non installare il controller del cavo in un luogo umido.
3. Non urtare, lanciare o montare e smontare frequentemente il controller cablato.
4. La temperatura dell'acqua in uscita è impostata a 50 °C prima della spedizione dal produttore. L'utente può impostare la temperatura desiderata durante il funzionamento dell'unità. Tuttavia, se la temperatura è troppo alta, il coefficiente di riscaldamento (COP) si riduce.
5. Al raggiungimento della temperatura impostata, l'apparecchio si arresta automaticamente e sul regolatore via cavo compare l'indicatore KEEP (Mantenimento della temperatura). Quando la temperatura nel punto di ingresso dell'acqua o sul fondo del serbatoio scende di 5-10 °C, l'unità ricomincia a riscaldare l'acqua.

APPENDICE: GUASTI E SINTOMI

Se si verifica una delle seguenti condizioni, contattare un centro di assistenza autorizzato della SINCLAIR.

Sintomo	Guasto
L'unità si spegne e il codice E1 viene visualizzato sul controller.	Protezione contro alta pressione
L'unità si spegne e il codice E4 viene visualizzato sul controller.	Protezione sulla mandata
L'unità si spegne e il codice E5 viene visualizzato sul controller.	Protezione da sovraccarico del compressore
L'unità si spegne e il codice E6 viene visualizzato sul controller.	Guasto di comunicazione
L'unità si spegne e il codice C5 viene visualizzato sul controller.	Malfunzionamento del ponte di collegamento dell'unità esterna
L'unità si spegne e il codice F3 viene visualizzato sul controller.	Guasto del sensore di temperatura esterna
L'unità si spegne e il codice F4 viene visualizzato sul controller.	Guasto sensore temperatura di mandata
L'unità si spegne e il codice F6 viene visualizzato sul controller.	Guasto del sensore di temperatura allo scambiatore di calore dell'unità esterna
L'unità si spegne e il codice Fd viene visualizzato sul controller.	Guasto sensore temperatura di aspirazione
L'unità si spegne e il codice FE viene visualizzato sul controller.	Fallimento del sensore di temperatura d'acqua superiore
L'unità si spegne e il codice FL viene visualizzato sul controller.	Fallimento del sensore di temperatura d'acqua medio
L'unità si spegne e il codice L6 viene visualizzato sul controller.	Prestazioni insufficienti dell'unità
L'unità si spegne e il codice PL viene visualizzato sul controller.	Protezione contro la tensione bassa del bus CC dell'inverter del compressore
L'unità si spegne e il codice PH viene visualizzato sul controller.	Protezione da sovratensione sul bus CC dell'inverter del compressore
L'unità si spegne e il codice PA viene visualizzato sul controller.	Protezione da sovracorrente CA dell'inverter del compressore (all'ingresso)
L'unità si spegne e il codice H5 viene visualizzato sul controller.	Protezione IPM del modulo inverter del compressore
L'unità si spegne e il codice HC viene visualizzato sul controller.	PFC anomalo (correzione del fattore di potenza) dell'inverter del compressore.
L'unità si spegne e il codice Lc viene visualizzato sul controller.	Guasto avviamento compressore
L'unità si spegne e il codice Ld viene visualizzato sul controller.	Fase del compressore mancante

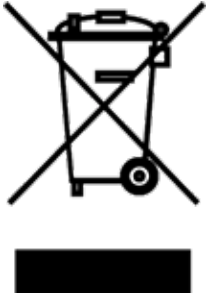
Sintomo	Guasto
L'unità si spegne e il codice P0 viene visualizzato sul controller.	Ripristino del modulo di potenza dell'inverter del compressore
L'unità si spegne e il codice P5 viene visualizzato sul controller.	Protezione contro sovratensione del compressore
L'unità si spegne e il codice LF viene visualizzato sul controller.	Protezione dell'alimentazione del compressore
L'unità si spegne e il codice Pc viene visualizzato sul controller.	Guasto del sensore della corrente del compressore
L'unità si spegne e il codice H7 viene visualizzato sul controller.	Perdita della sincronizzazione del motore del compressore.
L'unità si spegne e il codice P6 viene visualizzato sul controller.	Guasto di comunicazione tra il modulo di potenza dell'inverter del compressore e la scheda di controllo principale
L'unità si spegne e il codice P8 viene visualizzato sul controller.	Protezione contro il surriscaldamento del raffreddatore dell'inverter del compressore
L'unità si spegne e il codice P7 viene visualizzato sul controller.	Guasto al sensore di temperatura dell'inverter del compressore
L'unità si spegne e il codice ee viene visualizzato sul controller.	Guasto al chip di memoria del modulo di potenza dell'inverter del compressore
L'unità si spegne e il codice PU viene visualizzato sul controller.	Guasto al circuito di carica dell'inverter del compressore
L'unità si spegne e il codice PP viene visualizzato sul controller.	Tensione d'ingresso anomala del compressore CA
L'unità si spegne e il codice PF viene visualizzato sul controller.	Guasto del sensore di temperatura ambiente sulla scheda di alimentazione dell'inverter del compressore
L'unità si spegne e il codice P9 viene visualizzato sul controller.	Protezione del contattore CA o guasto a passaggio zero sul compressore
L'unità si spegne e il codice AL viene visualizzato sul controller.	Protezione contro la tensione bassa del bus CC dell'inverter del ventilatore
L'unità si spegne e il codice AH viene visualizzato sul controller.	Protezione da sovratensione sul bus CC dell'inverter del ventilatore
L'unità si spegne e il codice AA viene visualizzato sul controller.	Protezione da sovracorrente CA dell'inverter del ventilatore (all'ingresso)
L'unità si spegne e il codice A1 viene visualizzato sul controller.	Protezione IPM del modulo inverter del ventilatore
L'unità si spegne e il codice AF viene visualizzato sul controller.	PFC anomalo (correzione del fattore di potenza) dell'inverter del ventilatore.
L'unità si spegne e il codice AC viene visualizzato sul controller.	Guasto avviamento ventilatore
L'unità si spegne e il codice Ad viene visualizzato sul controller.	Fase del ventilatore mancante

Sintomo	Guasto
L'unità si spegne e il codice A0 viene visualizzato sul controller.	Ripristino del modulo di potenza dell'inverter del ventilatore
L'unità si spegne e il codice UL viene visualizzato sul controller.	Protezione contro sovratensione del ventilatore
L'unità si spegne e il codice UP viene visualizzato sul controller.	Protezione dell'alimentazione del ventilatore
L'unità si spegne e il codice AE viene visualizzato sul controller.	Guasto del sensore della corrente del ventilatore
L'unità si spegne e il codice AJ viene visualizzato sul controller.	Perdita della sincronizzazione del motore del ventilatore.
L'unità si spegne e il codice A6 viene visualizzato sul controller.	Guasto di comunicazione tra il modulo di potenza dell'inverter del ventilatore e la scheda di controllo principale
L'unità si spegne e il codice A8 viene visualizzato sul controller.	Protezione contro il surriscaldamento del raffreddatore dell'inverter del ventilatore
L'unità si spegne e il codice A9 viene visualizzato sul controller.	Guasto al sensore di temperatura dell'inverter del ventilatore
L'unità si spegne e il codice An viene visualizzato sul controller.	Guasto al chip di memoria del modulo di potenza dell'inverter del ventilatore
L'unità si spegne e il codice AU viene visualizzato sul controller.	Guasto al circuito di carica dell'inverter del ventilatore
L'unità si spegne e il codice AP viene visualizzato sul controller.	Tensione d'ingresso anomala del ventilatore CA
L'unità si spegne e il codice Ar viene visualizzato sul controller.	Guasto del sensore di temperatura ambiente sulla scheda di alimentazione dell'inverter del ventilatore
L'unità si spegne e il codice U9 viene visualizzato sul controller.	Protezione del contattore CA o guasto a passaggio zero sul ventilatore
L'unità si spegne e il codice EE viene visualizzato sul controller.	Guasto al chip di memoria della scheda di controllo principale
Rumore insolito, odore sgradevole, frequente intervento dell'interruttore automatico o del protettore di corrente	Probabile rischio per la sicurezza. Si raccomanda vivamente di arrestare l'unità e di scollegarla dall'alimentazione.

Assistenza post-vendita

Contattare il centro di assistenza autorizzato SINCLAIR di zona se si riscontrano problemi di qualità o di altro tipo con lo scaldacqua a pompa di calore aria-acqua SINCLAIR acquistato.

RACCOLTA DI RIFIUTI ELETTRICI



Il simbolo riportato sul prodotto o nella documentazione di accompagnamento significa che i prodotti elettrici ed elettronici usati non devono essere smaltiti insieme ai rifiuti domestici. Per un corretto smaltimento del prodotto, consegnarlo nei punti di raccolta designati, dove sarà accettato gratuitamente. Il corretto smaltimento del prodotto aiuterà a preservare le preziose risorse naturali ed eviterà le possibili conseguenze negative sull'ambiente e sulla salute umana che potrebbero essere le conseguenze di uno smaltimento improprio dei rifiuti. Per maggiori informazioni contattare le autorità locali o il centro di raccolta più vicino.

In caso di problemi con qualità o di altro tipo, rivolgersi al rivenditore locale o al centro di assistenza autorizzato. **In pericolo di salute, chiamare il numero di emergenza: 112**

FABBRICANTE

SINCLAIR CORPORATION Ltd.
16 Great Queen Street
WC2B 5AH London
United Kingdom
www.sinclair-world.com

L'apparecchio è stato prodotto in Cina (Made in China).

RAPPRESENTANTE, SUPPORTO TECNICO ED ASSISTENZA

BEIJER REF ITALY S. r. l.
Viale Monza 338
20128 Milano
Italia
Tel.: +39 02 252 00 81 | Fax: +39 02 252 008 80
www.beijerref.it | info.airconditioning@beijerref.it



