

Ver.

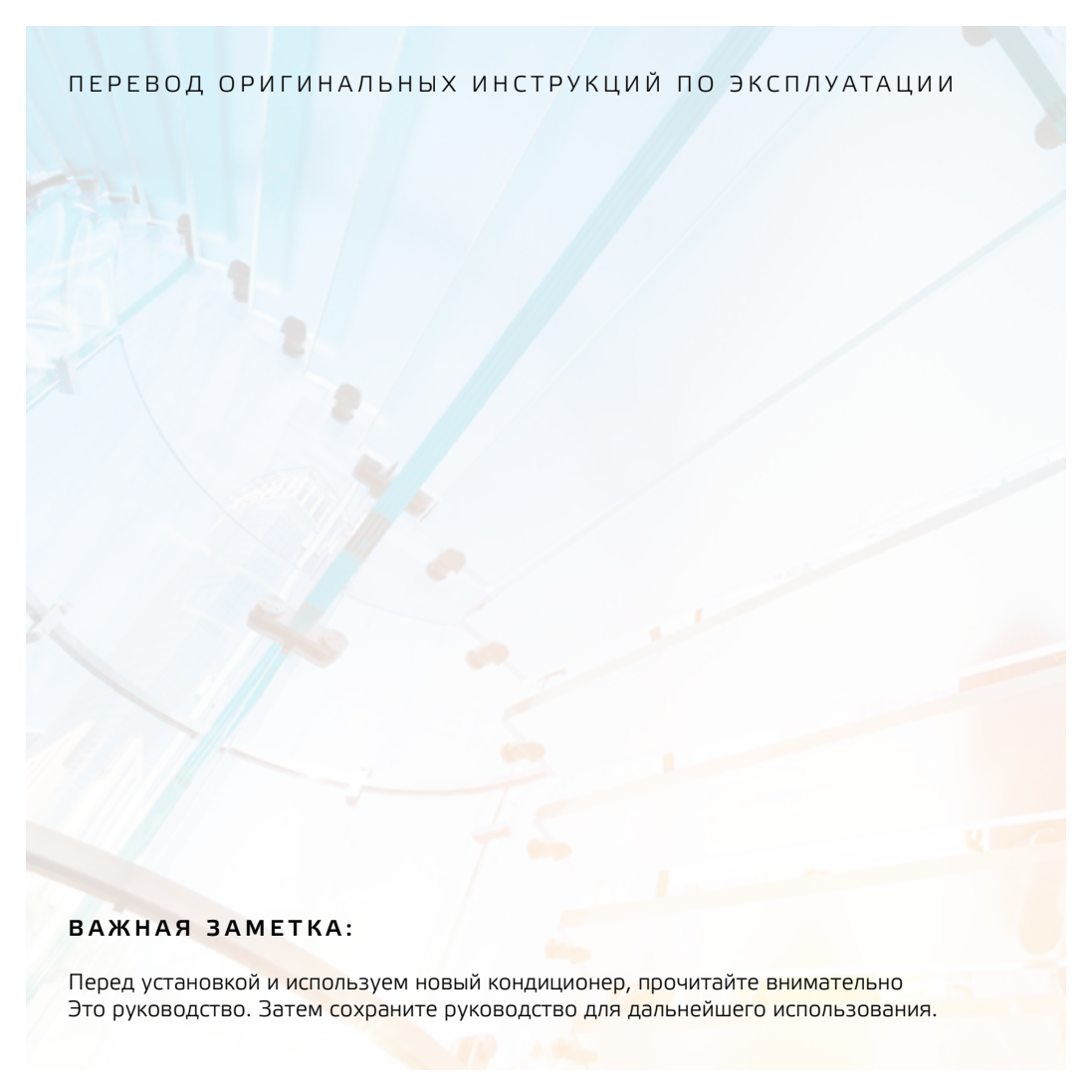
- -



**SINCLAIR**

AIR CONDITIONING

## ПЕРЕВОД ОРИГИНАЛЬНЫХ ИНСТРУКЦИЙ ПО ЭКСПЛУАТАЦИИ



### **ВАЖНАЯ ЗАМЕТКА:**

Перед установкой и использованием нового кондиционера, прочитайте внимательно это руководство. Затем сохраните руководство для дальнейшего использования.

# Обращение к пользователю

Мы благодарим Вас за выбор изделия фирмы «Sinclair». Перед установкой данного изделия внимательно прочитайте настоящее руководство, чтобы Вы могли правильно пользоваться изделием. С целью оказания Вам помощи в правильной установке изделия, его использовании и достижении ожидаемых результатов его эксплуатации мы приводим следующие указания:

- 1) На данном оборудовании не должны работать лица (включая детей), обладающие ограниченными физическими, чувственными и умственными способностями, а также которые не обладают достаточными необходимыми знаниями и опытом, если эти лица не находятся под соответствующим присмотром или не проинструктированы по поводу работы на оборудовании лицом, отвечающим за их безопасность. Необходимо следить за детьми, чтобы они не играли с оборудованием.
- 2) Данное руководство является универсальным, причем некоторые из описанных функций могут быть использованы только на конкретной модели оборудования. Все рисунки и информация в руководстве по эксплуатации являются ориентировочными. Интерфейс управления может меняться в зависимости от текущей работы.
- 3) Мы их постоянно совершенствуем и обновляем с целью улучшения изделия. Мы имеем право проводить время от времени некоторые требуемые изменения в устройстве изделия из коммерческих и производственных соображений, поэтому мы также оставляем за собой право корректировать содержание руководства без предыдущего уведомления.
- 4) Мы не несем какую-либо ответственность за травмирование людей, потерю имущества и ущерб, возникший по причине неправильного пользования изделием – например, из-за его неправильной установки и конфигурации, ненадлежащего технического обслуживания, нарушения соответствующего законодательства, предписаний и промышленных стандартов, несоблюдения указаний настоящего руководства и т.д.
- 5) Окончательное право интерпретации настоящего руководства по эксплуатации принадлежит фирме «SINCLAIR Global Group s.r.o.».

# Содержание

<b>1</b>	<b>Правила техники безопасности .....</b>	<b>1</b>
<b>2</b>	<b>Дисплей .....</b>	<b>2</b>
2.1	Вид .....	2
2.2	Описание изображаемых символов .....	3
<b>3</b>	<b>Кнопки.....</b>	<b>5</b>
3.1	Вид кнопок .....	5
3.2	Описание функций кнопок .....	6
<b>4</b>	<b>Указания по эксплуатации .....</b>	<b>6</b>
4.1	Структура меню.....	6
4.2	Включение / Выключение .....	8
4.3	Задание режима .....	9
4.4	Задание температуры.....	10
4.5	Задание скорости вентилятора.....	10
4.6	Задание направления выдуваемого воздуха.....	10
4.7	Настройка функций.....	12
4.8	Отображение состояния устройства.....	26
4.9	Отображение текущей неисправности .....	28
4.10	Настройка таймера .....	30
4.11	Настройка часов.....	39
4.12	Настройка блокировки .....	41
<b>5</b>	<b>Указания по установке оборудования .....</b>	<b>43</b>
5.1	Части и размеры настенного пульта управления .....	43
5.2	Требования к установке.....	44
5.3	Способ установки.....	45
5.4	Демонтаж.....	47

# 1 Правила техники безопасности

Соблюдайте следующие правила техники безопасности.



**ПРЕДУПРЕЖДЕНИЕ:** При отсутствии строгого соблюдения указания грозит серьезное повреждение кондиционера или травмирование персонала.



**ПРЕДОСТЕРЕЖЕНИЕ:** При отсутствии строгого соблюдения указания грозит повреждение кондиционера в легкой или средней степени, или травмирование персонала.



Означает запрещенные действия. Несоблюдение данного запрета может привести к серьезному материальному ущербу или к смерти персонала.



Этот символ обозначает управляемое действие. Несоблюдение может привести к травмированию персонала или к повреждению имущества.



## **ПРЕДУПРЕЖДЕНИЕ!**

Это оборудование нельзя устанавливать в среде, где присутствуют коррозионные, легковоспламеняющиеся или взрывоопасные вещества, а также в местах со специфическими условиями – например на кухне. Несоблюдение этого указания может повлиять на нормальную работу и сократить срок службы оборудования или даже стать причиной пожара или серьезной травмы. В указанных выше местах с необычными условиями используйте специальное изделие с антикоррозийными свойствами и в невзрывоопасном варианте исполнения.

## 2 Дисплей

### 2.1 Вид

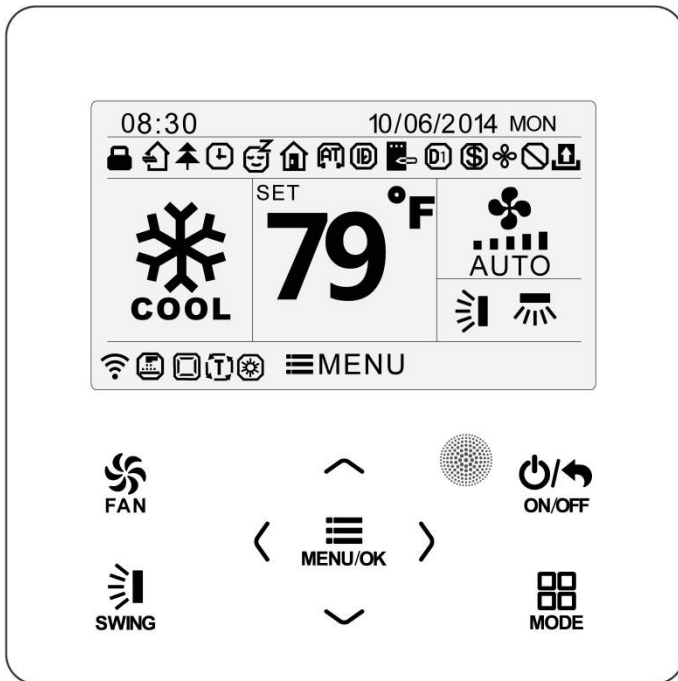


Рис. 2-1 Вид настенного пульта управления

## 2.2 Описание изображаемых символов

Таблица 2.2.1 Описание изображаемых символов

№	Символы	Указания
1		Функция Направление выдуваемого воздуха вверх а вниз
2		Функция Направление выдуваемого воздуха нглево и направо
3		Функция Подача свежего воздуха
4		Функция Сон
5		Режим Автоматика
6		Режим Охлаждение
7		Режим Осушение
8		Режим Вентилятор
9		Режим Отопление
10		Функция Здоровье
11		Функция I-Demand
12		Функция Отсутствие/Отпуск
13		Состояние блокировки (функции кнопок, установка температуры, включение/выключение, режим и энергосбережение заблокированы удаленным монитором.
14		Заданная на данный момент скорость вентилятора
15		Функция Память (запоминание состояния в случае отключения питания)

№	Символы	Указания
16		Функция Энергосбережение:
17		Функция Выбег вентилятора (X-FAN)
18		Напоминание о чистке фильтра
19		Настройка таймера для включения:
20		Индикация изъятия карты доступа или отсутствия людей
21		Функция Тихий ход
22		Функция Блокировка
23		Функция Wi-Fi включена
24		Независимое направление выдува воздуха включено
25		Функция Поддержка температуры включена
26		Состояние вспомогательного обогрева
27		Отображает заданную температуру: Температура на изображениях в данном руководстве указана в градусах по Фаренгейту (°F). Отображение температуры может быть задано в градусах Фаренгейта или градусах Цельсия. Устанавливается в соответствии с требованиями пользователя.
28		Статус DRED (ограничение мощности кондиционера поставщиком электроэнергии)
29		
30		



## 3 Кнопки

### 3.1 Вид кнопок

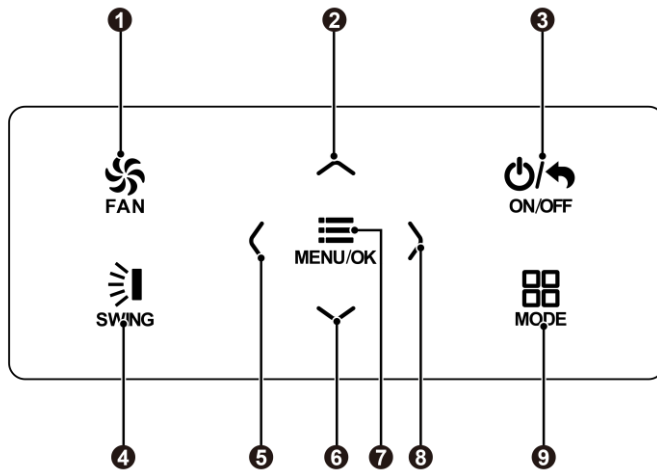


Рис. 3-1 Вид кнопок

## 3.2 Описание функций кнопок

Таблица 3.2.1 Функции кнопок

№	Обозначение кнопки	Функция кнопки
1	FAN	Устанавливает низкую, средне низкую, среднюю, средне высокую, высокую, очень высокую (Турбо) и автоматическую скорость вентилятора (Авто).
2	∧	1) Задание температуры 2) Задание параметра 3) Перемещение курсора для выбора позиции
6	∨	
3	ON/OFF	1) Включение или выключение устройства 2) Возврат к предыдущей странице меню
4	SWING	Регулировка направления выдуваемого воздуха вверх/вниз и влево/вправо
5	<	1) Включение или выключение соответствующей функции 2) Перемещение курсора для выбора позиции 3) Задание параметра
8	>	
7	МЕНЮ/OK	1) Вход на страницу меню 2) Подтверждение настройки
9	MODE	Задание Автоматического режима, режима Охлаждения, Осушения, Вентилятора или Отопления для внутреннего блока

## 4 Указания по эксплуатации

### 4.1 Структура меню

Обычные настройки настенного пульта управления можно проводить прямо на главной странице, включая скорость вентилятора, температуру, режим работы, а также включения / выключения. Настройки и отображение состояния других функций можно выполнить в соответствующем меню. Подробная структура меню показана на рисунке ниже.

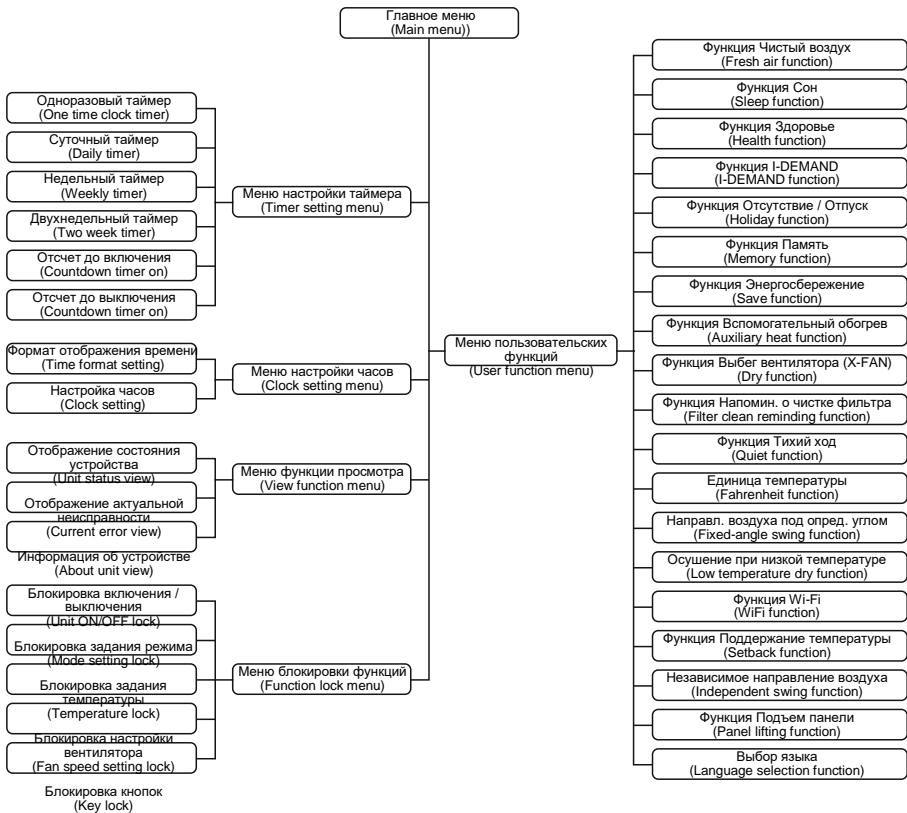


Рис. 4-1 Структура меню

## 4.2 Включение / Выключение

Когда на настенном пульте управления отображается главная страница интерфейса, нажмите кнопку ON/OFF, чтобы включить устройство. Нажмите кнопку ON/OFF еще раз, чтобы выключить устройство. Интерфейс дисплея во включенном и выключенном состоянии показан на рисунках ниже.

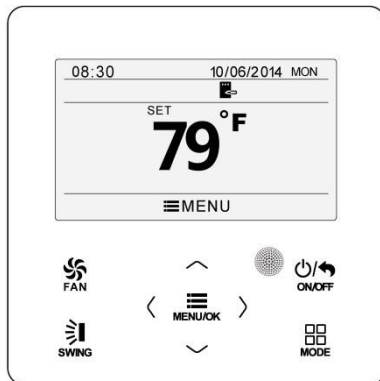


Рис. 4-2 Страница интерфейса при выключенном устройстве

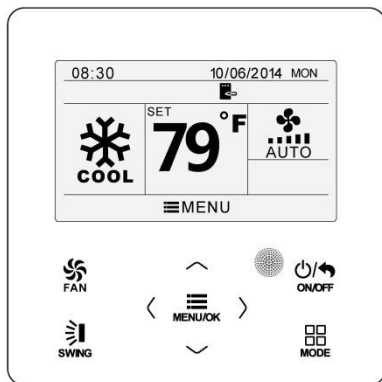


Рис. 4-3 Страница интерфейса при включенном устройстве

## 4.3 Задание режима

Во включенном состоянии можно нажать кнопку MODE, чтобы установить режим работы в следующем цикле: Автоматика (AUTO) → Охлаждение (COOL) → Осушение (DRY) → Вентилятор (FAN) → Обогрев (HEAT).

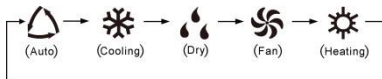


Рис. 4-4 Задание режима работы



### ПРИМЕЧАНИЯ:

- 1) При включенной функции «Энергосбережение» режим Автоматика недоступен.
- 2) Режим Обогрев недоступен для устройства, работающего только на охлаждение.

## 4.4 Задание температуры

Когда устройство включено и отображается главная страница интерфейса, нажатие кнопки  $\wedge$  или  $\vee$  увеличивает или уменьшает заданную температуру на  $1^{\circ}\text{C}$  ( $1^{\circ}\text{F}$ ); удержание кнопки  $\wedge$  или  $\vee$  увеличивает или уменьшает заданную температуру на  $1^{\circ}\text{C}$  ( $1^{\circ}\text{F}$ ) каждые 0,3 секунды. В режиме Охлаждение, Осушение, Вентилятор и Обогрев диапазон настройки температуры составляет

16-30 $^{\circ}\text{C}$  (61-86 $^{\circ}\text{F}$ ). В режиме Автоматика могут возникнуть две ситуации:

- 1) Можно задать температуру, диапазон настройки составляет 16-30 $^{\circ}\text{C}$  (61-86 $^{\circ}\text{F}$ ).
- 2) Температура не может быть задана. Это зависит от модели устройства.

## 4.5 Задание скорости вентилятора

Во включенном состоянии можно нажать кнопку FAN, чтобы задать скорость вентилятора в следующем цикле: Низкая  $\rightarrow$  Средне низкая  $\rightarrow$  Средняя  $\rightarrow$  Средне высокая  $\rightarrow$  Высокая  $\rightarrow$  Очень высокая (Турбо)  $\rightarrow$  Автоматическая (Авто)  $\rightarrow$  Низкая. Отображаемые символы показаны на рисунке ниже:



Рис. 4-5 Задание скорости вентилятора

## 4.6 Задание направления выдуваемого воздуха

Когда устройство включено, нажмите кнопку SWING, чтобы отрегулировать направление выдуваемого воздуха. Доступны два режима направления: направление под фиксированным углом и простое направление.

Когда используется режим регулируемого фиксированного угла, задание направления воздуха происходит следующим образом:

Когда устройство включено, нажмите кнопку SWING и выберите направление подачи воздуха вверх / вниз. Затем нажмите кнопку SWING, чтобы установить угол фрезерования вверх / вниз в следующем цикле:

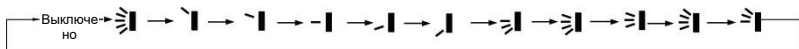


Рис. 4-6 Направление выдуваемого воздуха вверх / вниз

Выберите настройки направления воздуха вверх / вниз и влево / вправо с помощью кнопки < или >. Если выбрано левое / правое направление, угол направления налево / направо устанавливается в следующем цикле:



Рис. 4-7 Направление выдуваемого воздуха налево / направо



### ПРИМЕЧАНИЯ:

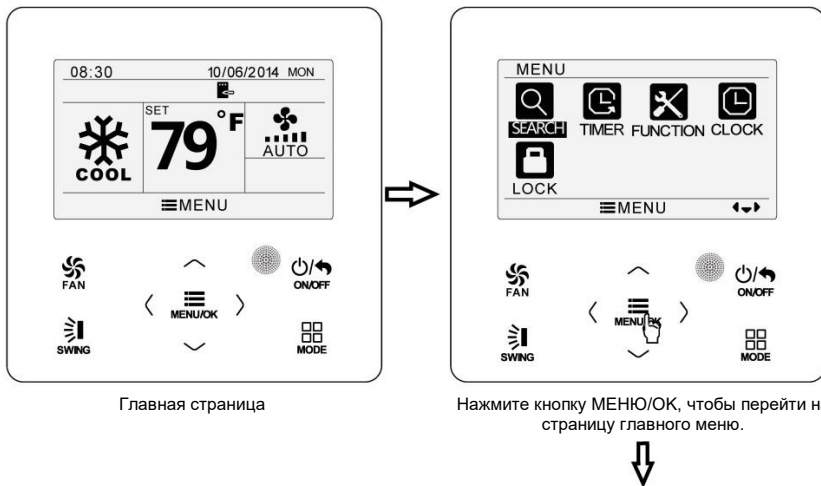
- 1) Включите режим направления под фиксированным углом на странице настроек функции.
- 2) Если функция Fixed Angle Routing не доступна в данной модели, эта функция не будет работать после настройки на настенном пульте управления.

Режим простого направления: Если режим направления с регулируемым фиксированным углом отключен, операция направления воздуха происходит следующим образом:

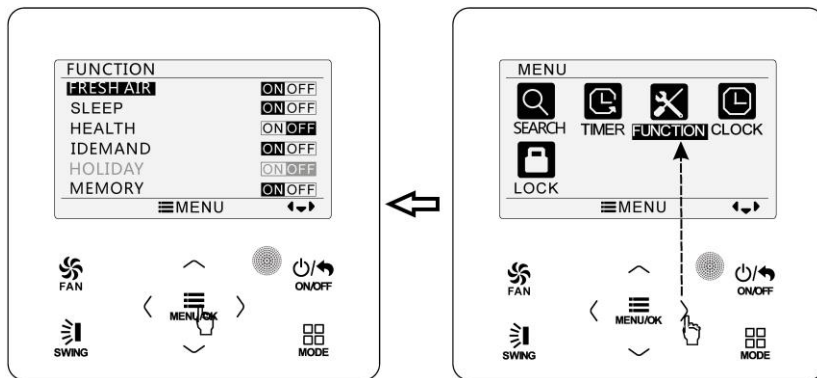
Если устройство включено, нажмите кнопку SWING. Появится окно выбора. Нажмите кнопку < или > для выбора маршрутизации вверх / вниз и налево / направо. Нажмите кнопку SWING, чтобы включить или выключить попеременную подачу воздуха вверх / вниз или налево / направо. Когда функция направления обдува включена, на дисплее отображается соответствующий индикатор. В противном случае индикатор направления воздуха не отображается.

## 4.7 Настройка функций

Когда отображается главная страница интерфейса, нажмите кнопку МЕНЮ/ОК, чтобы перейти на страницу главного меню. Нажмите кнопку < или >, чтобы выбрать символ для настройки функции. Затем нажмите кнопку МЕНЮ/ОК, чтобы перейти на страницу настройки функций пользователя. Нажмите кнопку  $\wedge$  или  $\vee$ , чтобы выбрать позицию требуемой функции. Нажмите кнопку < или >, чтобы включить (ON) или выключить (OFF) выбранную функцию, или нажмите кнопку МЕНЮ/ОК, чтобы перейти к следующему шагу настройки функции. Если функция отображается серым цветом, это означает, что данная функция не может быть задана в текущем режиме или в выключенном состоянии. Процедура настройки показана на рисунке ниже:







Нажмите кнопку МЕНЮ/ОК, чтобы перейти на страницу настройки функций. Нажмите кнопку  $\wedge$  или  $\vee$ , для выбора нужной функции, а затем нажмите  $<$  или  $>$ , чтобы ее настроить.

Нажмите кнопку  $>$ , чтобы выбрать элемент для настройки функции.

Рис. 4-8 Настройка функции

Обзор функций приведен в таблице ниже.

Таблица 4.7.1 Обзор функций

Функция	Указания
Функция Свежий воздух	Регулирует количество подаваемого свежего воздуха для улучшения качества воздуха в помещении. (Устройство должно быть установлено с новой заслонкой).
Функция Сон	Внутренний блок переходит в режим сна и работает в соответствии с заданной кривой температуры для создания комфортных условий сна и улучшения его качества.
Функция Здоровье	Устройство генерирует отрицательные ионы для улучшения здоровья.
Функция I-Demand	Устройство будет работать в режиме энергосбережения для экономии энергии.

Функция	Указания
Функция Отсутствие / Отпуск	Эта функция используется в режиме Обогрев для поддержания температуры в помещении во время отсутствия пользователя, чтобы быстро нагреть его по возвращении.
Функция Память	Если произошел сбой питания, внутренний блок продолжит работу как и до сбоя питания до тех пор, когда питание будет восстановлено.
Функция Энергосбережение	Позволяет установить нижний предел заданной температуры для режимов Охлаждение и Осушение, а также верхний предел заданной температуры для режима Обогрев, чтобы позволить кондиционеру работать в более низком диапазоне температур для экономии энергии.
Функция Вспомогательный обогрев	В режиме Обогрев включается функция дополнительного обогрева для повышения его эффективности.
Функция X-FAN (Выбег вентилятора)	Она используется для выдувания влаги на испарителе внутреннего блока после его выключения для предотвращения образования плесени. Функция X-FAN может быть активирована только в режиме охлаждения или осушения.
Функция Напоминание о чистке фильтра	Кондиционер регистрирует свое время работы. По достижении установленного пользователем времени он напомнит пользователю о необходимости очистки фильтра для предотвращения таких проблем, как низкая эффективность охлаждения и обогрева, ненормальное включение защиты и рост количества бактерий.
Функция Тихий ход	Уменьшает шум внутреннего блока.
Режим Направление воздуха под фиксированным углом	Переключение между простым направлением и направлением под фиксированным углом в соответствии с требованиями пользователя.
Функция Низкотемпературного осушения	Устройство работает в режиме Осушение при более низкой заданной температуре для увеличения объема осушения.

Функция	Указания
Функция Поддержание температуры	При выключении устройство автоматически запускается, чтобы обеспечить температуру в помещении в пределах установленного температурного диапазона.
Функция Независимого направления воздуха	Позволяет независимо устанавливать направление воздуха в каждом из 4 отверстий выдува в соответствии с требованиями пользователя.
Функция Подъем панели	Панель можно опустить, чтобы пользователь мог очистить фильтр.

#### 4.7.1 Настройка функции Свежий воздух

При включенном устройстве после перехода на страницу пользовательской настройки функций выберите нажатием кнопки  $\wedge$  или  $\vee$  функцию «Свежий воздух» (FRESH AIR), а после нажатием кнопки  $<$  или  $>$  включите данную функцию (ON) или выключите ее (OFF).

Нажмите кнопку МЕНЮ/ОК, чтобы перейти на страницу настройки режима функции Свежий воздух.

Перейдя на страницу настройки функции Свежий воздух, нажмите кнопку  $\wedge$  или  $\vee$  для задания режима. Имеется 10 режимов, которые можно установить. После настройки нажмите кнопку МЕНЮ/ОК, чтобы сохранить настройку.

Таблица 4.7.2 Описание режимов

Режим	Описание
1	Устройство работает непрерывно в течение 60 минут, а подача свежего воздуха открыта в течение 6 минут.
2	Устройство работает непрерывно в течение 60 минут, а подача свежего воздуха открыта в течение 12 минут.
3	Устройство работает непрерывно в течение 60 минут, а подача свежего воздуха открыта в течение 18 минут.
4	Устройство работает непрерывно в течение 60 минут, а подача свежего воздуха открыта в течение 24 минут.

5	Устройство работает непрерывно в течение 60 минут, а подача свежего воздуха открыта в течение 30 минут.
Режим	Описание
6	Устройство работает непрерывно в течение 60 минут, а подача свежего воздуха открыта в течение 36 минут.
7	Устройство работает непрерывно в течение 60 минут, а подача свежего воздуха открыта в течение 42 минут.
8	Устройство работает непрерывно в течение 60 минут, а подача свежего воздуха открыта в течение 48 минут.
9	Устройство работает непрерывно в течение 60 минут, а подача свежего воздуха открыта в течение 54 минут.
10	Подача свежего воздуха по-прежнему открыта.

#### 4.7.2 Настройка функции Сон

При включенном устройстве после перехода на страницу пользовательской настройки функций выберите нажатием кнопки  $\wedge$  или  $\vee$  функцию «Сон» (SLEEP), а после нажатием кнопки  $<$  или  $>$  включите данную функцию (ON) или выключите ее (OFF). Настройки будут сохранены автоматически.



#### **ПРИМЕЧАНИЯ:**

- 1) Функция «Сон» недоступна в режимах Вентилятор и Автоматика.
- 2) Функция «Сон» будет отменена, если устройство будет выключено или переключено в другой режим.

### 4.7.3 Настройка функции Здоровье

При включенном устройстве после перехода на страницу пользовательской настройки функций выберите нажатием кнопки  $\wedge$  или  $\vee$  функцию «Здоровье» (SLEEP), а после нажатием кнопки  $<$  или  $>$  включите данную функцию (ON) или выключите ее (OFF). Настройки будут сохранены автоматически.

### 4.7.4 Настройка функции I-DEMAND

При включенном устройстве после перехода на страницу пользовательской настройки функций выберите нажатием кнопки  $\wedge$  или  $\vee$  функцию «I-Demand» (IDEMAND), а после нажатием кнопки  $<$  или  $>$  включите данную функцию (ON) или выключите ее (OFF). Настройки будут сохранены автоматически.



#### **ПРИМЕЧАНИЯ:**

- 1) Эта функция доступна только в режиме Охлаждение.
- 2) Когда эта функция включена, настройка скорости вентилятора не может регулироваться.
- 3) Данная функция будет отменена, если устройство будет выключено или переключено в другой режим.
- 4) Эта функция и функция Сон не могут быть включены одновременно. Если сначала включена функция «I-Demand», а затем включена функция «Сон», то функция «I-Demand» будет отменена и сработает функция «Сон», и наоборот.

## 4.7.5 Настройка функции Отсутствие/Отпуск

При включенном устройстве после перехода на страницу пользовательской настройки функций выберите нажатием кнопки  $\wedge$  или  $\vee$  функцию «Отсутствие/Отпуск» (HOLIDAY), а после нажатием кнопки  $<$  или  $>$  включите данную функцию (ON) или выключите ее (OFF). Настройки будут сохранены автоматически.



### **ПРИМЕЧАНИЯ:**

- 1) Эта функция доступна только в режиме Обогрев.
- 2) При включении этой функции на дисплее отображается заданная температура 8°C. В этом случае настройки температуры и скорости вентилятора блокируются.
- 3) Данная функция будет отменена, если устройство будет переключено в другой режим.
- 4) Эта функция и функция Сон не могут быть включены одновременно. Если сначала включена эта функция, а затем включена функция «Сон», эта функция будет отменена и будет применена функция «Сон», и наоборот.

## 4.7.6 Настройка функции Память

После перехода на страницу пользовательской настройки функций выберите нажатием кнопки  $\wedge$  или  $\vee$  функцию «Память» (MEMORY) и после нажатием кнопки  $<$  или  $>$  включите данную функцию (ON) или выключите ее (OFF). Настройки будут сохранены автоматически.

### 4.7.7 Настройка функции Энергосбережение

При включенном устройстве после перехода на страницу пользовательской настройки функций выберите нажатием кнопки  $\wedge$  или  $\vee$  функцию «Энергосбережение» (SAVE), а после нажатием кнопки  $<$  или  $>$  включите данную функцию (ON) или выключите ее (OFF). Затем нажмите кнопку МЕНЮ/ОК, чтобы перейти на страницу настройки функции «Энергосбережение».

После перехода на страницу настройки функции «Энергосбережение» нажмите кнопку  $<$  или  $>$ , чтобы выбрать предельную температуру для охлаждения или обогрева. Затем нажмите кнопку  $\wedge$  или  $\vee$  для установки значения соответствующего предела температуры. После настройки нажмите кнопку МЕНЮ/ОК для сохранения настройки.



#### **ПРИМЕЧАНИЕ:**

При включенной функции «Энергосбережение» режим Автоматика недоступен.

### 4.7.8 Настройка Функции Вспомогательный обогрев

При включенном устройстве после перехода на страницу пользовательской настройки функций выберите нажатием кнопки  $\wedge$  или  $\vee$  функцию «Вспомогательный обогрев» (AUXILIARY HEAT), а после нажатием кнопки  $<$  или  $>$  включите данную функцию (ON) или выключите ее (OFF). Настройки будут сохранены автоматически.



#### **ПРИМЕЧАНИЕ:**

Эта функция доступна только в режиме Обогрев.

### 4.7.9 Настройка функции X-FAN (Выбег вентилятора)

При включенном устройстве после перехода на страницу пользовательской настройки функций выберите нажатием кнопки  $\wedge$  или  $\vee$  функцию «X-FAN» (DRY), а после нажатием кнопки  $<$  или  $>$  включите данную функцию (ON) или выключите ее (OFF). Настройки будут сохранены автоматически.



#### **ПРИМЕЧАНИЕ:**

Данная функция X-FAN может быть активирована только в режиме Охлаждение или Осушение.

### 4.7.10 Настройка функции Напоминание о чистке фильтра

После перехода на страницу пользовательской настройки функций выберите нажатием кнопки  $\wedge$  или  $\vee$  функцию «Напоминание о чистке фильтра» (Clean) и после нажатием кнопки  $<$  или  $>$  включите данную функцию (ON) или выключите ее (OFF). Нажмите кнопку МЕНЮ/ОК, чтобы перейти на страницу настройки режима функции Напоминание о чистке фильтра.

После перехода на страницу настройки «Напоминание о чистке фильтра» выберите уровень загрязнения окружающей среды, нажав кнопку  $\wedge$  или  $\vee$ , а затем нажмите кнопку  $<$  или  $>$  для установки уровня загрязнения. Затем нажмите кнопку  $\wedge$  или  $\vee$  для выбора общего времени работы, а затем нажмите кнопку  $<$  или  $>$  для установки нужного времени. После настройки нажмите кнопку МЕНЮ/ОК, чтобы сохранить настройку.

Если выбран уровень загрязнения 1, общее время работы может быть увеличено / уменьшено с шагом по 500 часов в диапазоне 5500-10000 часов.

Если выбран уровень загрязнения 2, общее время работы может быть увеличено / уменьшено с шагом по 400 часов в диапазоне 1400-5000 часов.



Если выбран уровень загрязнения 3, общее время работы может быть увеличено / уменьшено с шагом по 100 часов в диапазоне 100-1000 часов. При отключении этой функции время работы устройства сбрасывается.

#### 4.7.11 Настройка функции Тихий ход

При включенном устройстве после перехода на страницу пользовательской настройки функций выберите нажатием кнопки  $\wedge$  или  $\vee$  функцию «Тихий ход» (QUIET), а после нажатием кнопки  $<$  или  $>$  включите данную функцию (ON) или выключите ее (OFF).  
Настройки будут сохранены автоматически.



#### **ПРИМЕЧАНИЕ:**

Эта функция доступна только в режимах Охлаждение, Обогрев и Автоматика.

#### 4.7.12 Задание единицы температуры

После перехода на страницу пользовательской настройки функций выберите нажатием кнопки  $\wedge$  или  $\vee$  функцию «Задание единицы температуры по Фаренгейту» (FAHRENHEIT) и после нажатием кнопки  $<$  или  $>$  включите данную функцию (ON) или выключите ее (OFF).  
Настройки будут сохранены автоматически. Если эта функция отключена, температура будет отображаться в градусах Цельсия.

#### 4.7.13 Задание функции Направление воздуха под фиксированным углом

После перехода на страницу пользовательской настройки функций выберите нажатием кнопки  $\wedge$  или  $\vee$  функцию «Направление воздуха под фиксированным углом» и после нажатием кнопки  $<$  или  $>$  включите данную функцию (ON) или выключите ее (OFF).  
Настройки будут сохранены автоматически.



#### **ПРИМЕЧАНИЕ:**

Если функция направления воздуха под фиксированным углом на подключенном устройстве недоступна, эта функция будет автоматически отменена после настройки.

### 4.7.14 Настройка функции Низкотемпературное осушение

При включенном устройстве после перехода на страницу пользовательской настройки функций выберите нажатием кнопки  $\wedge$  или  $\vee$  функцию «Низкотемпературное осушение», а после нажатием кнопки  $<$  или  $>$  включите данную функцию (ON) или выключите ее (OFF).

Настройки будут сохранены автоматически.



#### **ПРИМЕЧАНИЯ:**

- 1) Эта функция доступна только в режиме Осушение.
- 2) При включении функции «Низкотемпературное осушение» в режиме Осушение отображается заданная температура 12 °С. При изменении заданной температуры эта функция автоматически отключается.

### 4.7.15 Настройка функции Wi-Fi

После перехода на страницу пользовательской настройки функций выберите нажатием кнопки  $\wedge$  или  $\vee$  функцию «Wi-Fi» и после нажатием кнопки  $<$  или  $>$  включите данную функцию (ON) или выключите ее (OFF).

Нажмите кнопку МЕНЮ/ОК, чтобы перейти на страницу сброса функции Wi-Fi. После перехода на страницу сброса функции Wi-Fi нажмите кнопку  $<$  или  $>$ , чтобы выбрать сам сброс. Нажмите кнопку МЕНЮ/ОК еще раз, чтобы подтвердить настройку.

#### 4.7.16 Настройка функции Поддержание температуры (Setback)

После перехода на страницу пользовательской настройки функций выберите нажатием кнопки  $\wedge$  или  $\vee$  функцию «Поддержание температуры» (Setback) и после нажатием кнопки  $<$  или  $>$  включите данную функцию (ON) или выключите ее (OFF). Нажмите кнопку МЕНЮ/ОК, чтобы перейти на страницу настройки функции «Поддержание температуры».

После перехода на страницу настройки функции «Поддержание температуры» нажмите кнопку  $<$  или  $>$  для выбора верхней или нижней предельной температуры. Нажмите кнопку  $\wedge$  или  $\vee$ , чтобы задать желаемую температуру. Нажмите кнопку МЕНЮ/ОК еще раз, чтобы сохранить настройку.

#### 4.7.17 Задание функции Независимое направление выдуваемого воздуха

Когда устройство включено, нажмите кнопку  $\wedge$  или  $\vee$  для выбора функции «Независимое направление выдуваемого воздуха» после перехода на страницу настроек функций пользователя. Нажмите кнопку МЕНЮ/ОК, чтобы перейти на страницу настройки функции «Независимое направление выдуваемого воздуха».

Нажмите  $\wedge$  или  $\vee$  для выбора настроек независимого направления, сброса независимого направления и просмотра обзора настроек независимого направления. Нажмите кнопку МЕНЮ/ОК, чтобы перейти на соответствующую страницу настроек.

- 1) Перейдя на страницу настроек независимого направления, нажмите кнопку  $\wedge$  или  $\vee$  для выбора выброса воздуха. (На панели имеются четыре воздуховыпускных отверстия, обозначенные кружками. Их количество 1, 2, 3 и 4. Число «0» для выпуска воздуха соответствует количеству колец на выпуске воздуха на панели). Затем нажмите кнопку  $<$  или  $>$ , чтобы включить (ON) или выключить (OFF) функцию «Независимое направление» для выбранного выпуска воздуха. Нажмите кнопку МЕНЮ/ОК, чтобы перейти к настройке нужного режима направления воздуха для данного выпуска.

Нажмите кнопку  $\wedge$  или  $\vee$ , чтобы установить нужный режим. Режим направления переключается в цикле, как показано ниже. После настройки нажмите кнопку МЕНЮ/ОК, чтобы сохранить настройку.

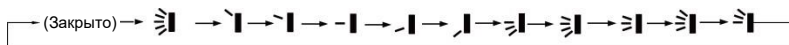


Рис. 4-9 Настройка режима направления воздуха

- 2) После перехода на страницу сброса независимого направления нажмите кнопку  $<$  или  $>$ , чтобы выбрать, нужно ли сбросить независимое направление. После выбора нажмите кнопку МЕНЮ/ОК еще раз, чтобы подтвердить настройку. Если выбрать сброс независимого направления, то оно будет отключено на всех четырех выпусках.
- 3) Перейдя на страницу обзора настроек независимого направления, вы можете просмотреть состояние включения / выключения функции независимого направления и режим направления для каждого выпуска.



#### **ПРИМЕЧАНИЯ:**

- 1) Для функции «Независимое направление выдуваемого воздуха» можно задать только направление вверх / вниз.
- 2) При независимом направлении можно закрыть не более одного из воздуховыпускных отверстий.
- 3) Отключив функцию независимого направления, можно восстановить исходную настройку направления вверх / вниз.

#### 4.7.18 Настройка функции Подъем панели

Когда устройство включено, нажмите кнопку  $\wedge$  или  $\vee$  для выбора функции «Подъем панели» после перехода на страницу настроек функций пользователя. Нажмите кнопку МЕНЮ/ОК, чтобы перейти на страницу настройки функции «Подъем панели». Нажмите кнопку  $\wedge$  или  $\vee$  для управления движением панели вверх / вниз или для ее остановки.

Нажмите кнопку ON/OFF, чтобы сбросить настройки панели. Появится окно сброса, информирующее о том, что идет сброс. После завершения сброса панели автоматически восстанавливается главная страница.



#### **ПРИМЕЧАНИЯ:**

- 1) После переключения на эту функцию режим работы переключается на режим вентилятора.
- 2) Поскольку панель поднимается при изменении заданной температуры, предельное значение будет достигнуто при непрерывном нажатии кнопки  $\wedge$  или  $\vee$ . В этот момент нажмите кнопку в противоположном направлении, чтобы возобновить управление.
- 3) Когда сброс панели завершен, устройство находится в выключенном состоянии.

#### 4.7.19 Настройки языка

После перехода на страницу настройки функций пользователя выберите функцию «Задание языка» (Language), нажав кнопку  $\wedge$  или  $\vee$ . Нажмите кнопку МЕНЮ/ОК, чтобы перейти на страницу задания языка. Нажмите кнопку  $\wedge$  или  $\vee$  для выбора нужного языка, а затем нажмите кнопку МЕНЮ/ОК для сохранения настроек.

#### 4.8 Отображение состояния устройства

Нажмите кнопку МЕНЮ/ОК, чтобы войти в меню, и выберите символ функции просмотра (SEARCH). Затем нажмите кнопку МЕНЮ/ОК, чтобы перейти на страницу функции просмотра. Нажмите кнопку  $\wedge$  или  $\vee$  для выбора функции «Отображение состояния» (UNIT STATUS). Нажмите кнопку МЕНЮ/ОК, чтобы перейти на страницу отображения состояния устройства. Нажмите кнопку ON/OFF, чтобы вернуться на предыдущую страницу. См. рисунок ниже.

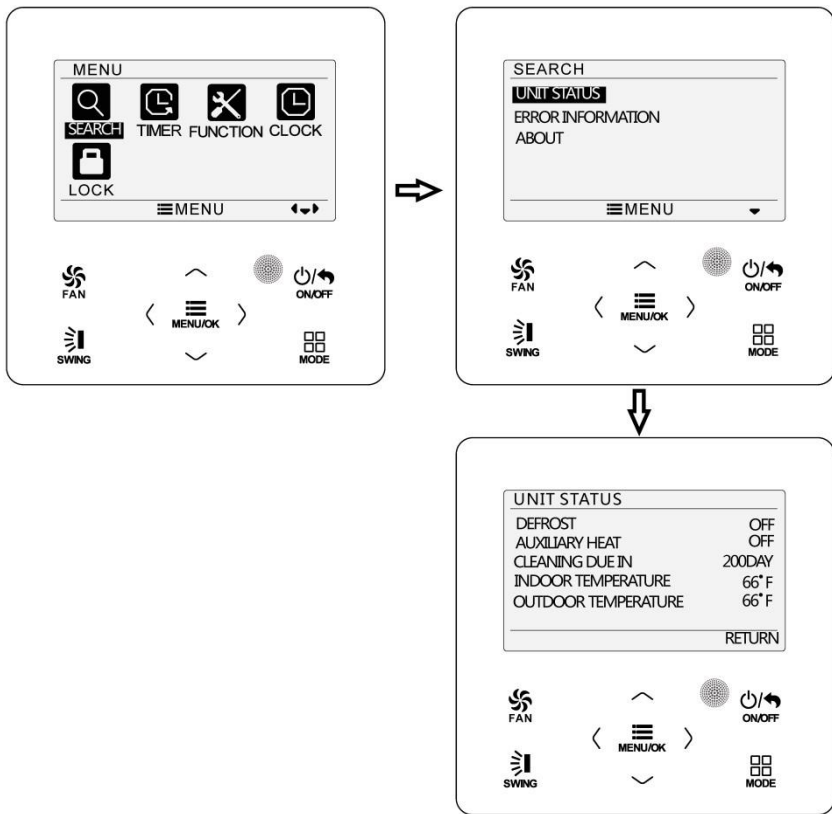


Рис. 4-10 Отображение состояния

Можно просмотреть следующие состояния: работает ли разморозка (DEFROST), работает ли вспомогательный обогрев (AUXILIARY HEAT), оставшееся время до напоминания о чистке фильтра (CLEANING DUE IN), температура в помещении (INDOOR TEMPERATURE) и наружная температура (OUTDOOR TEMPERATURE).



#### **ПРИМЕЧАНИЯ:**

- 1) Оставшееся время до очистки фильтра действительно только в том случае, если активирована функция «Напоминание о чистке фильтра».
- 2) Если в устройстве отсутствует датчик наружной температуры или он не исправен, отображаемая наружная температура будет неправильной.

## 4.9 Отображение текущей неисправности

При возникновении неисправности устройства на главной странице настенного пульта управления отображается символ неисправности. В этом случае вы можете перейти на страницу отображения неисправности, чтобы получить информацию о текущей неисправности.

Нажмите кнопку МЕНЮ/ОК, чтобы войти в меню, и выберите символ функции просмотра (SEARCH). Затем нажмите кнопку МЕНЮ/ОК, чтобы перейти на страницу функции просмотра. Нажмите кнопку  $\blacktriangleleft$  или  $\blacktriangleright$ , чтобы выбрать информацию об ошибке (ERROR INFORMATION). Нажмите кнопку МЕНЮ, чтобы перейти на страницу отображения состояния неисправности. Если неисправностей слишком много, можно пролистать страницы, нажав кнопку  $\blacktriangleleft$  или  $\blacktriangleright$ . Нажмите кнопку ON/OFF, чтобы вернуться на предыдущую страницу. См. рисунок ниже.



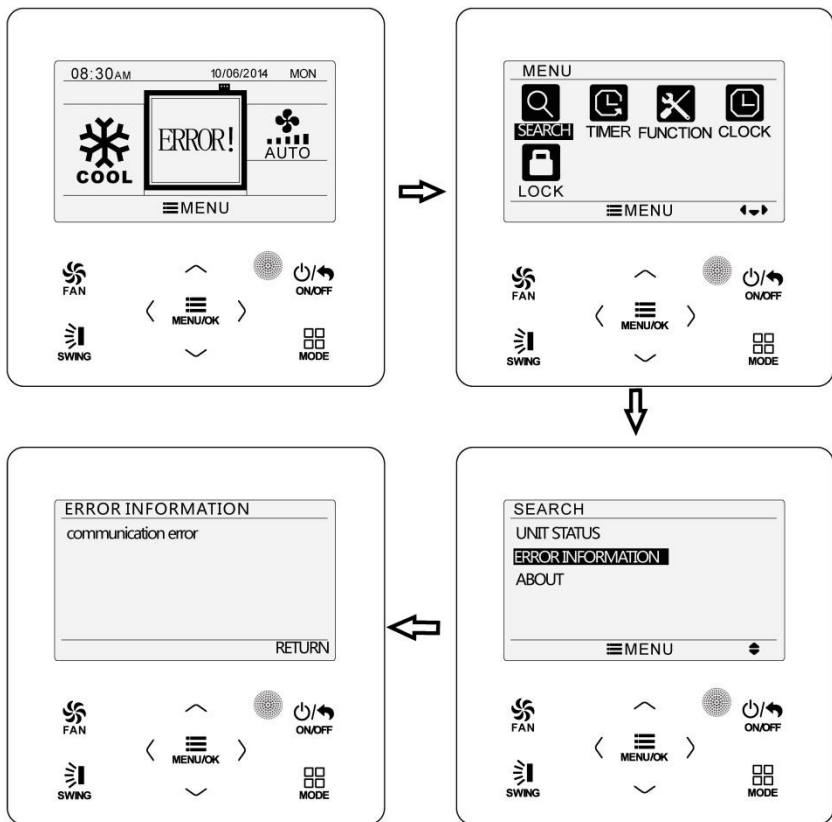


Рис. 4-11 Отображение текущей неисправности

## 4.10 Настройка таймера

Настенный пульт управления позволяет установить 6 типов таймеров: одноразовый таймер (ONCE), суточный таймер (DAILY), недельный таймер (WEEKLY), двухнедельный таймер (TWO WEEK), таймер обратного отсчета для включения (TIMER ON) и таймер обратного отсчета для выключения (TIMER OFF). При входе на страницу меню выберите символ таймера (TIMER). Нажмите кнопку МЕНЮ/ОК, чтобы перейти на страницу настройки таймера. Нажмите кнопку  $\wedge$  или  $\vee$ , чтобы выбрать один тип таймера. Нажмите кнопку  $<$  или  $>$ , чтобы включить (ON) или выключить (OFF) выбранный таймер. См. рисунок ниже.

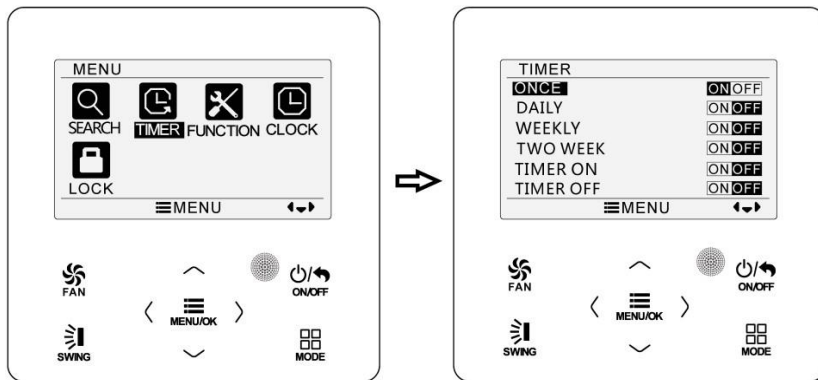


Рис. 4-12 Включение или выключение таймера

### 4.10.1 Одноразовый часовой таймер

Настенный пульт управления позволяет настроить одноразовый таймер. При выключенном устройстве можно установить таймер включения. При включенном устройстве можно установить таймер выключения. Одноразовый таймер используется только один раз при достижении установленного времени, а затем автоматически отключается.

На странице настройки функции таймера выберите одноразовый таймер (ONCE), а затем нажмите кнопку < или > для его включения или выключения. Нажмите кнопку МЕНЮ/ОК, чтобы перейти на страницу задания времени таймера. См. рисунок ниже.

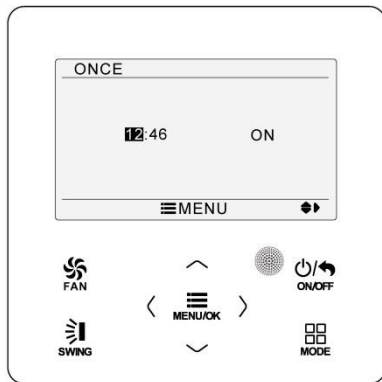


Рис. 4-13 Одноразовый таймер

Нажмите кнопку < или > для выбора часа или минуты времени, а затем нажмите кнопку  $\wedge$  или  $\vee$  для установки нужного значения. Если удерживать кнопку  $\wedge$  или  $\vee$ , значение времени будет быстро увеличиваться или уменьшаться. После настройки нажмите кнопку MENU/OK, чтобы сохранить настройки таймера.



#### **ПРИМЕЧАНИЯ:**

Если эта функция таймера задана, она будет автоматически отменена при включении или выключении устройства.

## 4.10.2 Суточный таймер

Для суточного таймера пользователь может отдельно задать восемь временных сегментов. Каждый сегмент будет действителен только тогда, когда он включен. В каждом сегменте можно задать время, включение / выключение устройства, желаемую температуру охлаждения (действует только при текущем режиме «Охлаждение»), желаемую температуру обогрева (действует только при рабочем режиме «Обогрев»). См. рисунок ниже.

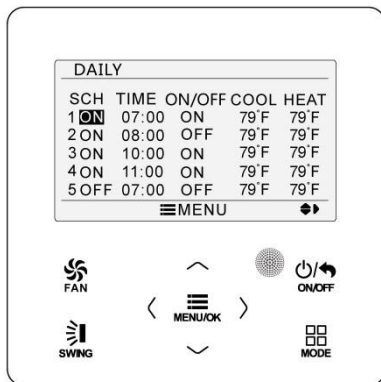


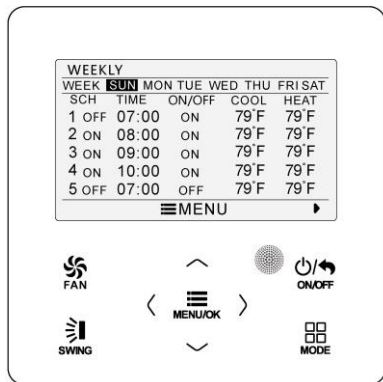
Рис. 4-14 Настройка суточного таймера

После перехода на страницу настройки таймера DAILY нажмите кнопку < или >, чтобы выбрать элемент для настройки. Нажмите кнопку Л или V для задания значения выбранного элемента. Нажмите кнопку МЕНЮ/ОК, чтобы сохранить настройку.

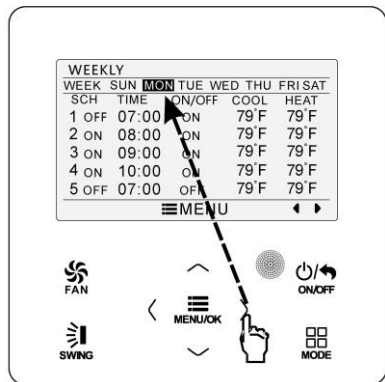
### 4.10.3 Недельный таймер

Пользователь может установить таймер на каждый день недели. Для каждого дня пользователь может отдельно задать восемь временных сегментов. Устройство будет реализовывать соответствующие настройки таймера в недельном цикле.

После перехода на страницу настройки недельного таймера (WEEKLY) нажмите кнопку < или >, чтобы выбрать день для настройки. Затем нажмите кнопку МЕНЮ/ОК, чтобы запрограммировать таймер на выбранный день. Нажмите кнопку < или > для выбора элемента настройки. Нажмите кнопку  $\wedge$  или  $\vee$  для задания значения выбранного элемента. Нажмите кнопку МЕНЮ/ОК, чтобы сохранить настройку. См. рисунок ниже.

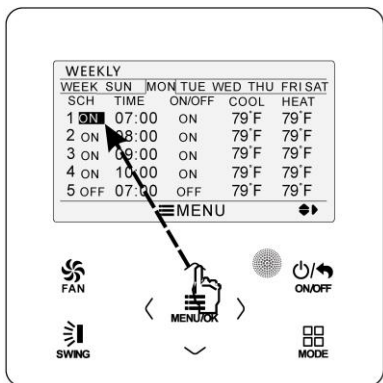


Перейдите на страницу настройки недельного таймера.

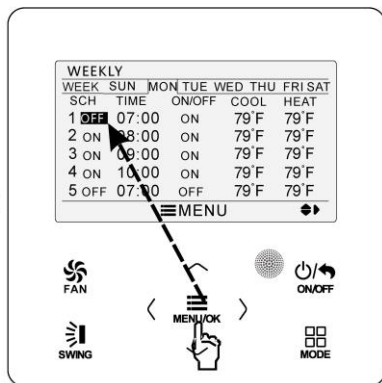


Нажмите кнопку < или > для выбора дня настройки.

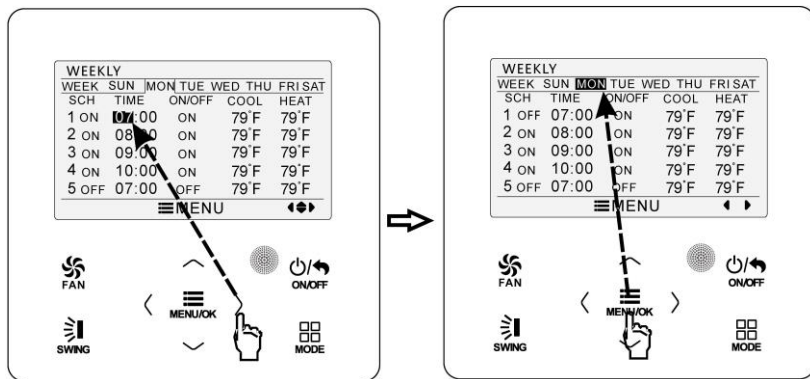




Нажмите кнопку  $\wedge$  или  $\vee$  для установки выбранного дня.



Нажмите кнопку МЕНЮ/ОК, чтобы перейти к программированию таймера на выбранный день.



Нажмите кнопку < или > для выбора элемента настройки.

После завершения настройки нажмите кнопку МЕНЮ/ОК, чтобы сохранить настройку таймера. Курсор возвращается к выбору дня.

Рис. 4-15 Настройка суточного таймера

#### 4.10.4 Двухнедельный таймер

Пользователь может установить таймер на каждый день недели в рамках двух недель. Для каждого дня пользователь может отдельно задать восемь временных сегментов. Устройство будет реализовывать соответствующие настройки таймера в двухнедельном цикле.

На странице настройки функции таймера нажмите кнопку  $\wedge$  или  $\vee$ , чтобы выбрать двухнедельный таймер (TWO WEEK), а затем нажмите кнопку МЕНЮ/ОК, чтобы перейти на страницу меню двухнедельного таймера. Нажмите кнопку  $\wedge$  или  $\vee$  для выбора текущей недели (CURRENT WEEK), а затем нажмите кнопку < или > для установки текущей недели в качестве первой (FIRST) или (SECOND) второй. См. рисунок ниже.

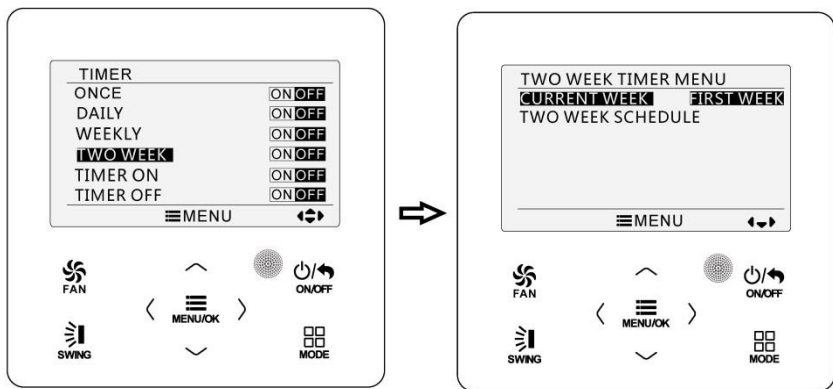


Рис. 4-16 Задание текущей недели

После перехода на страницу меню двухнедельный таймер нажмите кнопку  $\wedge$  или  $\vee$  для выбора опции двухнедельный таймер (TWO WEEK SCHEDULE), а затем нажмите кнопку МЕНЮ/ОК для перехода на страницу программирования двухнедельного таймера. После перехода на страницу настройки двухнедельного таймера нажмите кнопку  $<$  или  $>$ , чтобы выбрать день для настройки. Затем нажмите кнопку МЕНЮ/ОК, чтобы запрограммировать таймер на выбранный день. Нажмите кнопку  $<$  или  $>$  для выбора элемента настройки. Нажмите кнопку  $\wedge$  или  $\vee$  для задания значения выбранного элемента. Нажмите кнопку МЕНЮ/ОК, чтобы сохранить настройку. Нажмите кнопку ON/OFF, чтобы вернуться на предыдущую страницу. Процедуру настройки см. в разделе Настройка недельного таймера.

#### 4.10.5 Таймер обратного отсчета

Таймер обратного отсчета включает таймер включения и таймер выключения. Позволяет настроить включение / выключение устройства по истечении заданного времени. Когда устройство включено, можно установить или только таймер выключения, или таймер



выключения и таймер включения одновременно. Когда устройство выключено, можно установить или сам таймер включения, или таймер включения и таймер выключения одновременно. Если устройство включено и таймер выключения установлен на X часов, а таймер включения установлен на Y часов, устройство автоматически выключится через X часов и автоматически включится через Y часов.

После перехода на страницу настройки таймера включения нажмите кнопку  $\wedge$  или  $\vee$ , чтобы увеличить или уменьшить время таймера на 0,5 ч. Нажмите кнопку ON/OFF, чтобы вернуться на предыдущую страницу. См. рисунок ниже.

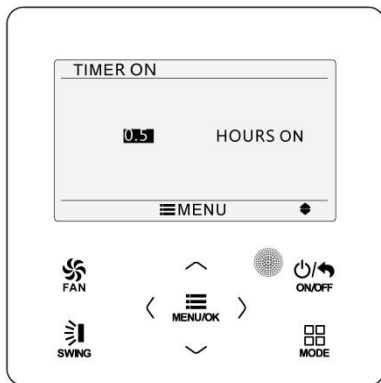


Рис. 4-17 Настройка таймера обратного отсчета включения

После перехода на страницу настройки таймера выключения нажмите кнопку  $\wedge$  или  $\vee$ , чтобы увеличить или уменьшить время таймера на 0,5 ч. Нажмите кнопку ON/OFF, чтобы вернуться на предыдущую страницу. См. рисунок ниже.

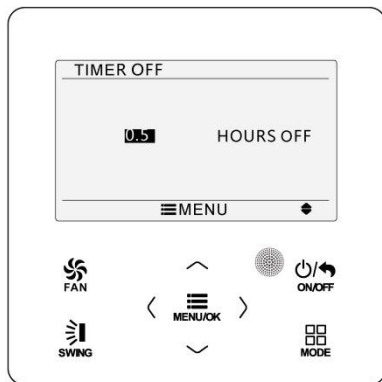


Рис. 4-18 Настройка таймера обратного отсчета выключения

После запуска таймера установленное время будет уменьшаться во время работы устройства. В этом случае вы можете посмотреть оставшееся время, перейдя на страницу настройки таймера. Эта функция таймера будет осуществлена только один раз, после чего таймер будет автоматически деактивирован.



**ПРИМЕЧАНИЕ:**

Если эта функция таймера задана, она будет автоматически отменена при включении или выключении устройства.

## 4.11 Настройка часов

### 4.11.1 Настройка формата отображения времени

Пользователь может установить 12- или 24-часовой формат отображения времени. Выберите символ часов (CLOCK) на странице меню, затем нажмите кнопку MENU/OK, чтобы перейти на страницу настройки часов. Нажмите кнопку  $\leftarrow$  или  $\rightarrow$  для выбора настройки формата отображения времени (CLOCK FORMAT), а затем нажмите кнопку  $<$  или  $>$  для выбора 12- или 24-часового формата. См. рисунок ниже.

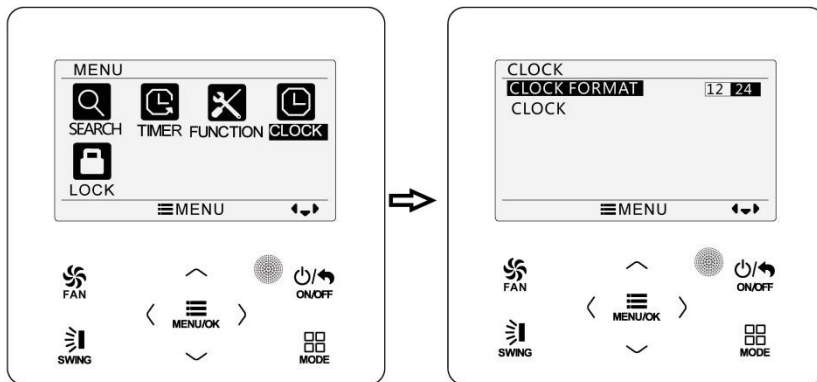
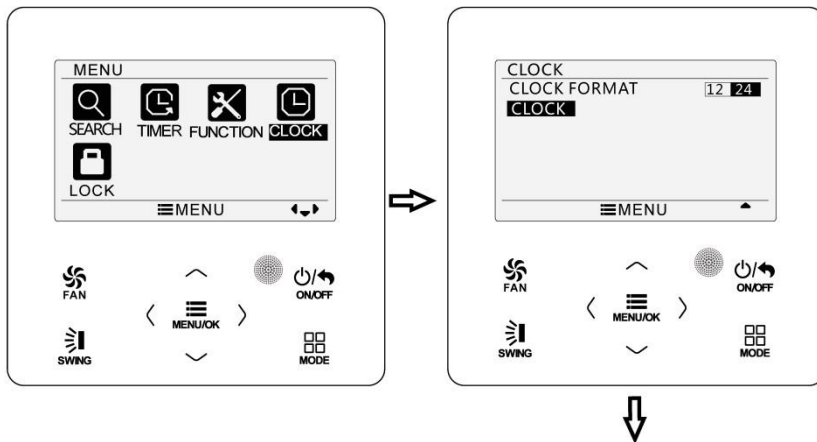


Рис. 4-19 Выбор формата отображения времени

### 4.11.2 Настройка часов

Выберите символ часов (CLOCK) на странице меню, затем нажмите кнопку МЕНЮ/ОК, чтобы перейти на страницу настройки часов. Нажмите кнопку  $\leftarrow$  или  $\rightarrow$  для выбора настройки времени (CLOCK), а затем нажмите кнопку МЕНЮ/ОК для входа в настройку времени.

Нажмите кнопку < или > для выбора элемента настройки (час, минута, год, месяц, день), а затем нажмите кнопку Л или V для задания значения выбранного элемента. После окончания настройки нажмите кнопку МЕНЮ/ОК, чтобы сохранить настройку. См. рисунок ниже.



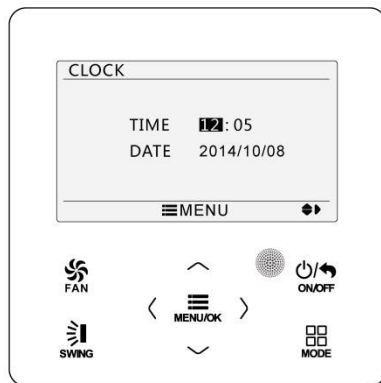


Рис. 4-20 Настройка часов

## 4.12 Настройка блокировки

Выберите символ замка (LOCK) на странице меню, затем нажмите кнопку МЕНЮ/ОК, чтобы перейти на страницу блокировки. Нажмите  $\wedge$  или  $\vee$  для выбора элемента, который вы хотите настроить, затем нажмите  $\langle$  или  $\rangle$  для его блокировки или разблокировки. См. рисунок ниже.

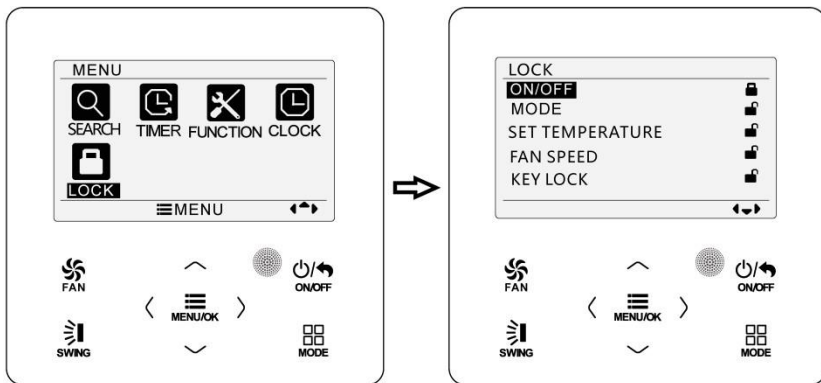


Рис. 4-21 Настройка блокировки

Можно заблокировать следующие элементы: Включение / выключение (ON/OFF), задание режима работы (MODE), задание температуры (SET TEMPERATURE), задание скорости вентилятора (FAN SPEED) и кнопки управляющего устройства (KEY LOCK). После блокировки невозможно настроить соответствующий элемент с помощью кнопок.

Если кнопки заблокированы, все они перестают работать при возвращении на главную страницу. Для разблокировки выполняйте инструкции на главной странице. При разблокировке нажмите кнопку МЕНЮ/ОК, нажмите кнопку <, а затем нажмите кнопку >, чтобы разблокировать кнопки.

## 5 Указания по установке оборудования

### 5.1 Части и размеры настенного пульта управления

Единица измерения: мм

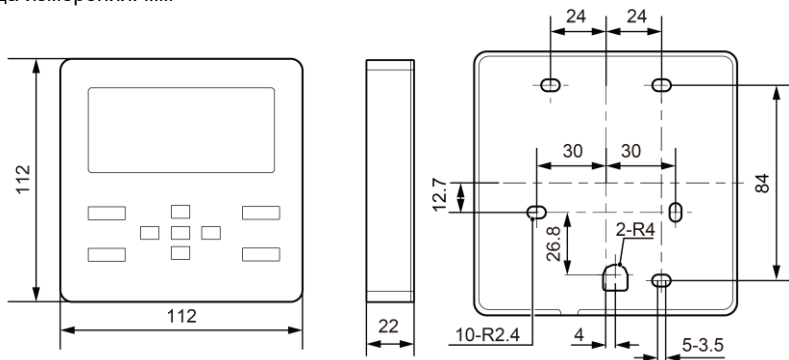


Рис. 5-1 Размеры настенного пульта управления

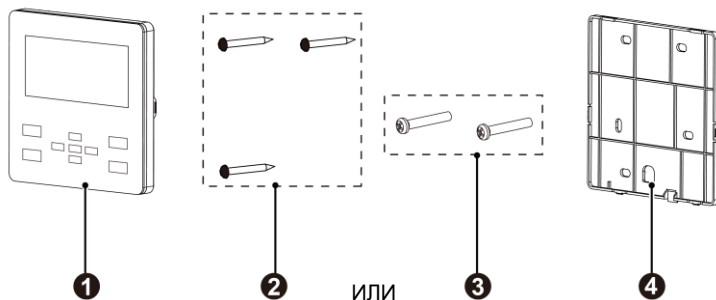


Рис. 5-2 Части настенного пульта управления

Таблица 5.1.1 Стандартные детали

№	1	2	3	4
Название	Передняя панель настенного пульта управления	Винт-саморез ST3.9× 25 MA	Винт М4×25	Задняя крышка настенного пульта управления
Кол-во	1	3	2	1

## 5.2 Требования к установке

- 1) Настенный пульт управления нельзя устанавливать во влажных помещениях.
- 2) Настенный пульт управления нельзя устанавливать в местах, на которые попадают прямые солнечные лучи.
- 3) Настенный пульт управления нельзя устанавливать в месте, расположенном вблизи объектов с высокой температурой или брызгами воды.
- 4) Выберите подходящий сигнальный кабель для подключения настенного пульта управления: 2-жильный сигнальный кабель (диаметр проводника  $\geq 0,75$  мм; длина < 30 м; рекомендуемая длина – 8 м).



## 5.3 Способ установки

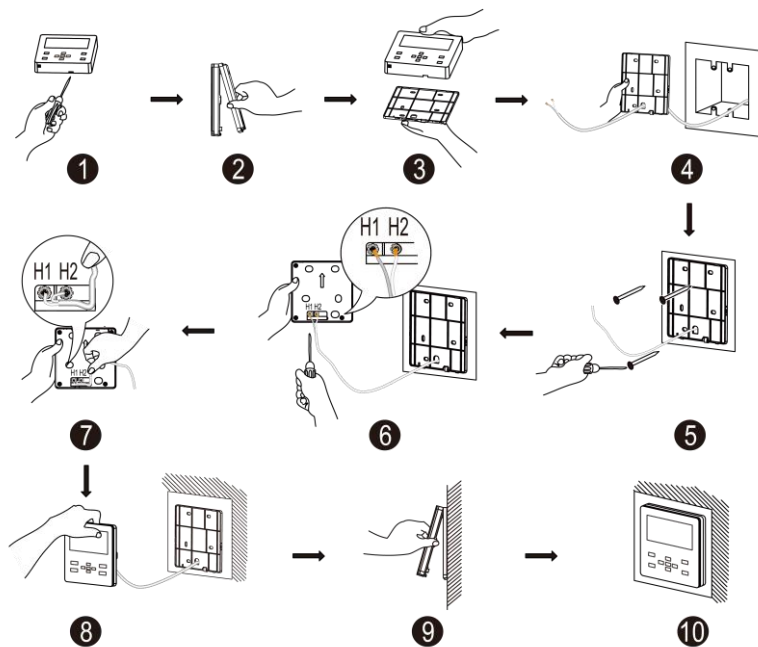


Рис. 5-3 Процедура установки настенного пульта управления

На рисунке выше показана основная процедура установки настенного пульта управления. При установке обратите внимание на следующие моменты:

- 1) Перед установкой отключите питание внутреннего блока.

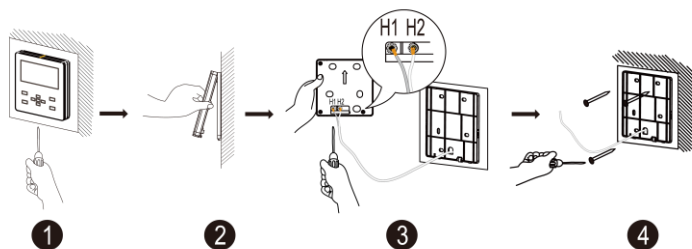
- 2) Вытяните кабель витой пары проводников из монтажного отверстия в стене и пропустите его через отверстие  $\cap$  в задней крышке настенного пульта управления.
- 3) Установите заднюю крышку настенного пульта управления на стену и привинтите ее к монтажным отверстиям в стене с помощью саморезов ST3.9×25 MA или винтов M4×25.
- 4) Присоедините провода витой пары к клеммам H1 и H2 на панели пульта управления, затем затяните винты.
- 5) Выровняйте провода в кабельном пазу задней панели и закрепите переднюю панель настенного пульта управления на задней крышке.



#### **ПРИМЕЧАНИЕ:**

Если шаги 2 и 5 выше трудновыполнимы из-за большого диаметра кабеля связи, удалите необходимую часть внешней изоляции кабеля в соответствии с конкретной ситуацией.

## 5.4 Демонтаж



0

## ОБРАТНЫЙ ПРИЕМ ЭЛЕКТРООБОРУДОВАНИЯ, СРОК СЛУЖБЫ КОТОРОГО ЗАКОНЧИЛ



Указанный символ на изделии или в сопроводительной документации означает, что использованные электрические или электронные изделия не должны ликвидироваться вместе с бытовыми отходами. С целью надлежащей утилизации изделия сдайте его в определенный специализированный пункт сбора вторичного сырья, где изделие будет принято бесплатно. Правильная утилизация данного изделия способствует сохранению ценных природных ресурсов, а также поддерживает профилактику потенциального отрицательного воздействия на окружающую среду и здоровье человека, которое имеет место при неправильной утилизации отходов. Подробную информацию запросите у местного соответствующего органа управления или ближайшего пункта сбора вторичного сырья.

### ПРОИЗВОДИТЕЛЬ

SINCLAIR CORPORATION Ltd.  
1-4 Argyll St.  
London W1F 7LD  
Великобритания  
[www.sinclair-world.com](http://www.sinclair-world.com)

Оборудование изготовлено в Китае (Made in China).

### ПРЕДСТАВИТЕЛЬ

SINCLAIR Global Group s.r.o.  
место нахождения: Purkyňova 45  
612 00 Brno  
Чешская Республика

### СЕРВИСНАЯ ПОДДЕРЖКА

SINCLAIR Global Group s.r.o.  
место нахождения: Purkyňova 45  
612 00 Brno  
Чешская Республика  
Тел: +420 800 100 285 | Факс: +420 541 590 124  
[www.sinclair-solutions.com](http://www.sinclair-solutions.com) | [info@sinclair-solutions.com](mailto:info@sinclair-solutions.com)









