

KÁBLOVÝ OVLÁDAČ

SWC-03



Pokyny pre používateľa

Prečítajte si pozorne všetky pokyny, aby ste mohli zariadenie správne nainštalovať a používať. Pred čítaním pokynov majte na pamäti nasledujúce body:

- Káblový ovládač nesmie byť nainštalovaný na mieste, kde je vlhko alebo kde svieti priame slnečné svetlo.
- Do káblového ovládača nebúchajte, nehádzte s ním a nevykonávajte veľmi často jeho montáž a demontáž.
- Nemanipulujte s káblovým ovládačom, keď máte mokré ruky.
- Nepremiestňujte a neinštalujte káblový ovládač sami. Pokiaľ máte nejaké otázky, kontaktujte popredajné servisné stredisko.
- Káblový ovládač je univerzálny model, ktorý sa dá použiť pre rôzne typy jednotiek. Niektoré funkcie káblového ovládača nie sú na niektorých typoch jednotiek k dispozícii. Podrobnosti zistíte v návode na obsluhu príslušnej jednotky. Nastavenie takých nedostupných funkcií neovplyvní prevádzku jednotky.

Preklad originálneho návodu

DÔLEŽITÁ POZNÁMKA:

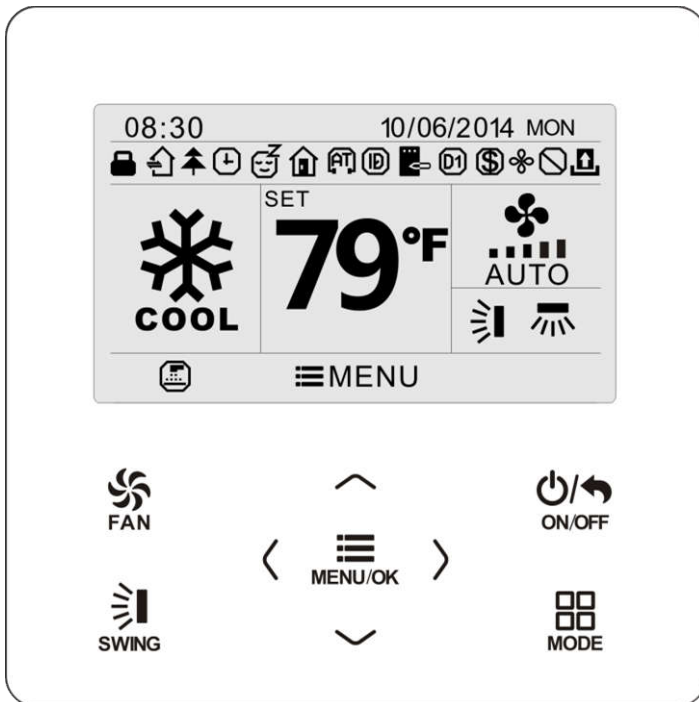
Pred inštaláciou a použitím vášho nového klimatizačného zariadenia si pozorne prečítajte tento návod. Návod si potom dobre uložte pre ďalšie použitie.

Obsah

| | |
|--|-----------|
| 1 Displej | 1 |
| 1.1 Vzhľad | 1 |
| 1.2 Popis zobrazovaných symbolov | 2 |
| 2 Tlačidlá | 4 |
| 2.1 Vzhľad tlačidiel | 4 |
| 2.2 Funkcie tlačidiel | 5 |
| 3 Prevádzkové inštrukcie | 6 |
| 3.1 Štruktúra menu | 6 |
| 3.2 Zapnutie / Vypnutie | 8 |
| 3.3 Nastavenie režimu | 8 |
| 3.4 Nastavenie teploty | 9 |
| 3.5 Nastavenie ventilátora | 9 |
| 3.6 Nastavenie smerovania vyfukovaného vzduchu | 10 |
| 3.7 Nastavenie funkcií | 13 |
| 3.8 Zobrazenie stavu jednotky | 21 |
| 3.9 Zobrazenie aktuálnej poruchy | 23 |
| 3.10 Nastavenie časovača | 25 |
| 3.11 Nastavenie hodín | 34 |
| 3.12 Nastavenie zablokovania | 37 |
| 4 Inštrukcie pre inštaláciu | 38 |
| 4.1 Časti a rozmery káblového ovládača | 38 |
| 4.2 Požiadavky na inštaláciu | 39 |
| 4.3 Spôsob inštalácie | 40 |
| 4.4 Demontáž | 41 |

1 Displej

1.1 Vzhľad



Obr.1: Vzhľad káblového ovládača

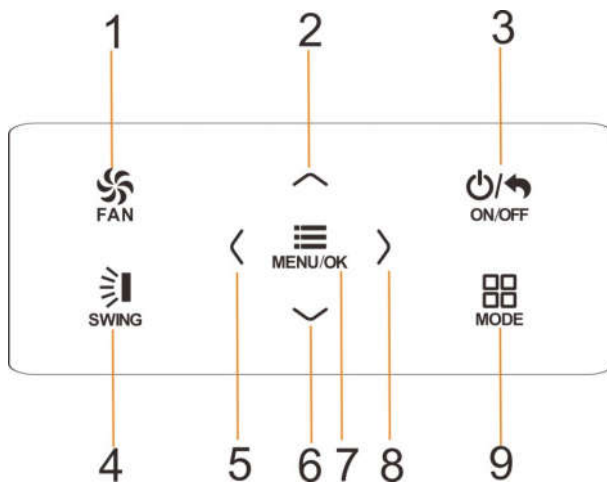
1.2 Popis zobrazovaných symbolov

| Č. | Symbol | Význam |
|----|---|--|
| 1 |  | Funkcia smerovania vyfukovaného vzduchu hore a dole |
| 2 |  | Funkcia smerovania vyfukovaného vzduchu vľavo a vpravo |
| 3 |  | Funkcia pre prívod čerstvého vzduchu |
| 4 |  | Funkcia Spánok |
| 5 |  | Režim Automatika |
| 6 |  | Režim Chladenia |
| 7 |  | Režim Odvlhčovania |
| 8 |  | Režim Ventilátor |
| 9 |  | Režim Kúrenia |
| 10 |  | Funkcia Zdravia |
| 11 |  | Funkcia I-Demand |
| 12 |  | Funkcia Neprítomnosť / Dovolenka |

| Č. | Symbol | Význam |
|----|---|---|
| 13 |  | Stav zablokovania (Funkcia tlačidiel, nastavenie teploty, zapnutie / vypnutie, režim alebo úspora energie sú zablokované pomocou vzdialeného monitora.) |
| 14 |  | Aktuálne nastavená rýchlosť ventilátora |
| 15 |  | Funkcia Pamäť (Zapamätanie stavu pri výpadku napájania) |
| 16 |  | Funkcia Úspora energie |
| 17 |  | Funkcia X-FAN |
| 18 |  | Pripomenutie čistenia filtra |
| 19 |  | Nastavenie časovača pre zapnutie: |
| 20 |  | Indikácia vybratie prístupovej karty alebo neprítomnosti osôb |
| 21 |  | Funkcia Tichej prevádzky |
| 22 |  | Funkcia Zablokovania |

2 Tlačidlá

2.1 Vzhľad tlačidiel



Obr. 2: Vzhľad tlačidiel

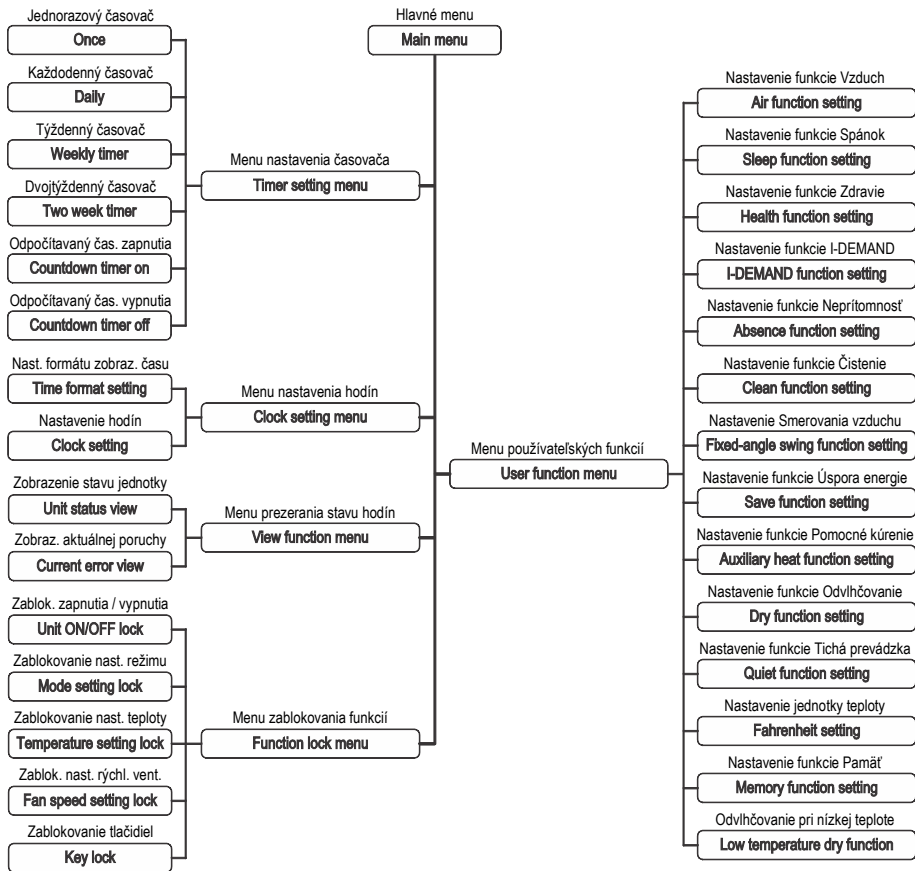
2.2 Funkcie tlačidiel

| Č. | Označenie tlačidla | Funkcia tlačidla |
|----|--------------------|--|
| 1 | FAN | Nastavuje nízku, stredne nízku, strednú, stredne vysokú, vysokú, veľmi vysokú (Turbo) a automatickú rýchlosť ventilátora (Auto). |
| 2 | ∧ | (1) Nastavenie teploty |
| 6 | ∨ | (2) Nastavenie parametra (3) Posunutie kurzora pre výber položky |
| 3 | ON/OFF/BACK | (1) Zapnutie alebo vypnutie jednotky (2) Návrat na predchádzajúcu stránku v menu |
| 4 | SWING | Nastavenie smerovania vyfukovaného vzduchu hore / dole a vľavo / vpravo |
| 5 | < | (1) Zapnutie alebo vypnutie príslušnej funkcie |
| 8 | > | (2) Posunutie kurzora pre výber položky (3) Nastavenie parametra |
| 7 | MENU/OK | (1) Vstup do stránky menu (2) Potvrdenie nastavenia |
| 9 | MODE | Nastavenie režimu Automatika, Chladenie, Odvlhčovanie, Ventilátor alebo Kúrenie na vnútornej jednotke. |

3 Prevádzkové inštrukcie

3.1 Štruktúra menu

Obvyklé nastavenia káblového ovládača je možné vykonávať priamo na hlavnej stránke, vrátane nastavenia rýchlosti ventilátora, teploty, režimu prevádzky a zapnutia / vypnutia. Nastavenie a zobrazenie stavu ostatných funkcií je možné vykonávať v príslušnom menu. Podrobná štruktúra menu je znázornená na obrázku 3.



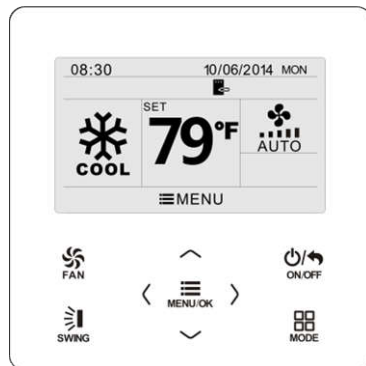
Obr. 3: Štruktúra menu

3.2 Zapnutie / Vypnutie

Keď sa na káblovom ovládači zobrazuje hlavná stránka rozhrania, stlačte tlačidlo ON/OFF pre zapnutie jednotky. Stlačte tlačidlo ON/OFF znovu pre vypnutie jednotky. Rozhranie displeja v zapnutom a vypnutom stave ukazujú obrázky 4 a 5.



Obr. 4: Rozhraní pri vypnutí



Obr. 5: Rozhraní pri zapnutí

3.3 Nastavenie režimu

V zapnutom stave je možné stlačením tlačidla MODE nastavovať režim prevádzky v nasledujúcom cykle: Automatika (AUTO) → Chladenie (COOL) → Odvlhčovanie (DRY) → Ventilátor (FAN) → Kúrenie (HEAT).



Poznámka:

- Keď je zapnutá funkcia Úspora energie, nie je dostupný režim Automatika.

3.4 Nastavenie teploty

Keď je jednotka zapnutá a zobrazuje sa hlavná stránka rozhrania, stlačením tlačidla \wedge alebo \vee sa nastavená teplota zvýši alebo zníži o 1 °C (1 °F); pri podržaní stlačeného tlačidla \wedge alebo \vee sa nastavená teplota zvyšuje alebo znižuje o 1 °C (1 °F) po každej 0,3 sekundy.

V režime Chladenie, Odvlhčovanie, Ventilátor a Kúrenie je rozsah nastavenia teploty 16 – 30 °C (61 – 86 °F). V režime Automatika sa teplota nedá nastaviť.

3.5 Nastavenie ventilátora

V zapnutom stave je možné stlačením tlačidla FAN nastavovať rýchlosť ventilátora v nasledujúcom cykle: Nízka → Stredne nízka → Stredná → Stredne vysoká → Vysoká → Veľmi vysoká (Turbo) → Automatická (Auto) → Nízka.

Zobrazované symboly ukazujú obrázok 6.




Obr. 6: Nastavenie ventilátora

3.6 Nastavenie smerovania vyfukovaného vzduchu


Keď je jednotka zapnutá, stlačte tlačidlo SWING pre nastavenie smerovania vyfukovaného vzduchu. K dispozícii sú dva režimy smerovania: smerovanie s nastaviteľným pevným uhlom a jednoduché smerovanie s premenným uhlom.

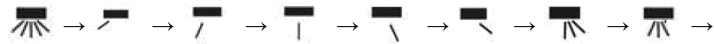
Keď je použitý režim s nastaviteľným pevným uhlom, operácia smerovania vzduchu prebieha takto:

Keď je jednotka zapnutá, stlačte tlačidlo SWING, aby ste nastavili spôsob smerovania vzduchu hore / dole . Uhol smerovania vľavo / vpravo sa nastavuje v nasledujúcom cykle:



Zatvorené → 

Vyberte nastavenie smerovania hore / dole a vľavo / vpravo pomocou tlačidla < alebo >. Keď je vybrané smerovanie vľavo / vpravo . Uhol smerovania vľavo / vpravo sa nastavuje v nasledujúcom cykle:





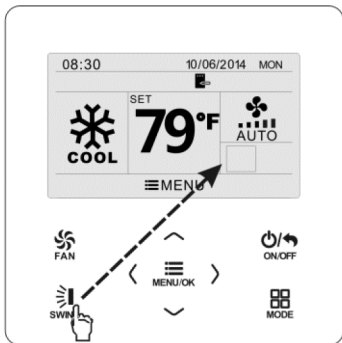
Zatvorené → 

Poznámka:

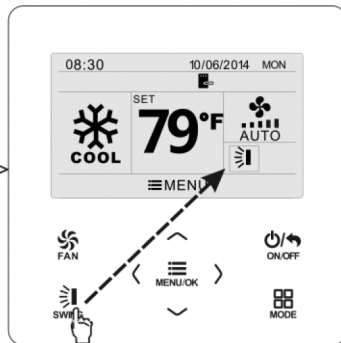
- Zapnite režim smerovania s nastaviteľným pevným uhlom na stránke nastavenia funkcií.
- Pokiaľ nie je smerovanie s nastaviteľným pevným uhlom na danom modeli k dispozícii, nebude táto funkcia po nastavení na káblovom ovládači fungovať.

Režim jednoduchého smerovania: Keď je režim s nastaviteľným pevným uhlom smerovania vypnutý, prebieha operácia smerovania vzduchu nasledovne:

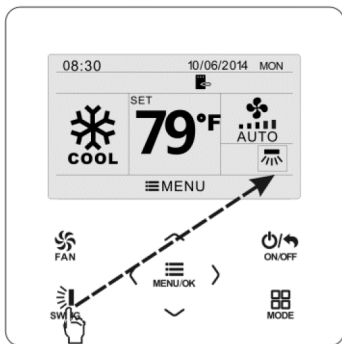
Keď je jednotka zapnutá, stlačte tlačidlo SWING. Objaví sa rámik smerovania hore / dole. Potom stlačte tlačidlo SWING pre zapnutie alebo vypnutie striedavého smerovania vzduchu hore / dole.  sa zobrazuje, keď je striedavé smerovanie vzduchu hore / dole zapnuté a nezobrazuje sa, keď je striedavé smerovanie vzduchu hore / dole vypnuté. Keď sa zobrazuje rámik pri smerovaní hore / dole, stlačte tlačidlo < alebo > pre prepnutie na nastavenie smerovania vzduchu vľavo / vpravo. Potom sa objaví rámik smerovania vľavo / vpravo. V tomto prípade stlačte tlačidlo SWING pre zapnutie alebo vypnutie striedavého smerovania vzduchu vľavo / vpravo.  sa zobrazuje, keď je striedavé smerovanie vzduchu vľavo / vpravo zapnuté a nezobrazuje sa, keď je striedavé smerovanie vzduchu vľavo / vpravo vypnuté. Podrobný postup vid' obrázok 7.



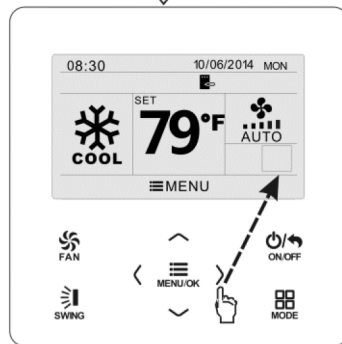
Stlačte tlačidlo SWING, aby ste prešli do režimu nastavenia smerovania vzduchu.



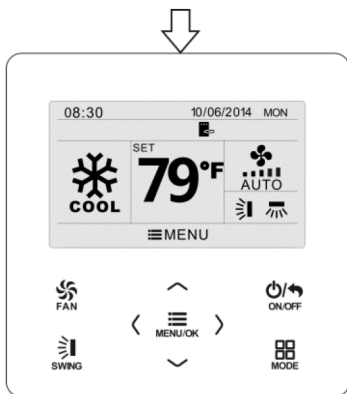
Stlačte tlačidlo SWING, aby ste zapli / vypili striedavé smerovanie hore / dole alebo nastavili pevný uhol smerovania hore / dole.



Stlačte tlačidlo SWING, aby ste zapli / vypili striedavé smerovanie vľavo / vpravo alebo nastavili pevný uhol smerovania vľavo / vpravo.



Stlačte tlačidlo < alebo >, aby ste prepli medzi nastavením smerovania vzduchu hore / dole alebo vľavo / vpravo.



Po dokončení nastavovania sa režim nastavenia ukončí automaticky po 5 sekundách.

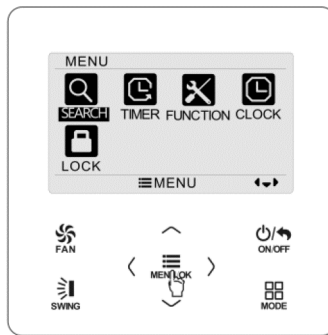
Obr. 7: Nastavenie smerovania vzduchu

3.7 Nastavenie funkcií

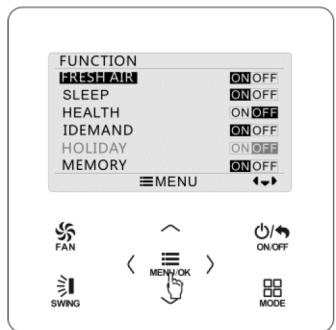
Keď sa zobrazuje hlavná stránka rozhrania, stlačte tlačidlo MENU/OK, aby ste prešli na stránku hlavného menu. Stlačením tlačidla \wedge , \vee , \lt alebo \gt vyberte symbol pre nastavenie funkcie. Potom stlačte tlačidlo MENU/OK, aby ste prešli na stránku používateľského nastavenia funkcií. Stlačením tlačidla \wedge alebo \vee vyberte položku požadovanej funkcie. Stlačením tlačidla \lt alebo \gt zapnite (ON) alebo vypnite (OFF) vybranú funkciu. Položka funkcie, ktorú nie je možné nastaviť, sa zobrazuje sivou farbou. Viď obrázok 8.



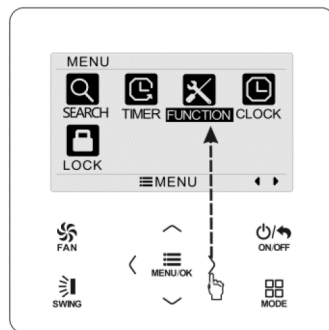
Hlavná stránka



Stlačte tlačidlo MENU/OK, aby ste prešli na hlavnú stránku menu.



Stlačte tlačidlo MENU/OK, aby ste prešli na stránku nastavenia funkcií. Stlačte \wedge alebo \vee , aby ste vybrali požadovanú funkciu, a potom stlačte $<$ alebo $>$, aby ste ju nastavili.



Stlačte tlačidlo $>$, aby ste vybrali položku pre nastavenie funkcií.

Obr. 8: Nastavenie funkcie

3.7.1 Nastavenie funkcie Čerstvý vzduch

Po prechode na stránku používateľského nastavenia funkcií vyberte stlačením tlačidla \wedge alebo \vee funkciu Čerstvý vzduch (FRESH AIR) a potom stlačením tlačidla $<$ alebo $>$ túto funkciu zapnite (ON) alebo vypnite (OFF). Stlačte tlačidlo MENU, aby ste nastavili režim funkcie Čerstvý vzduch.

Po prechode do nastavenia režimu funkcie Čerstvý vzduch nastavte stlačením tlačidla \wedge alebo \vee režim v rozmedzí 1 – 10. Po nastavení stlačte tlačidlo MENU, aby sa nastavenie uložilo.

Jednotlivé režimy pracujú nasledovne:

- 1: Jednotka pracuje nepretržite 60 minút a prívod čerstvého vzduchu je otvorený 6 minút.
- 2: Jednotka pracuje nepretržite 60 minút a prívod čerstvého vzduchu je otvorený 12 minút.
- 3: Jednotka pracuje nepretržite 60 minút a prívod čerstvého vzduchu je otvorený 18 minút.
- 4: Jednotka pracuje nepretržite 60 minút a prívod čerstvého vzduchu je otvorený 24 minút.
- 5: Jednotka pracuje nepretržite 60 minút a prívod čerstvého vzduchu je otvorený 30 minút.
- 6: Jednotka pracuje nepretržite 60 minút a prívod čerstvého vzduchu je otvorený 36 minút.
- 7: Jednotka pracuje nepretržite 60 minút a prívod čerstvého vzduchu je otvorený 42 minút.
- 8: Jednotka pracuje nepretržite 60 minút a prívod čerstvého vzduchu je otvorený 48 minút.

- 9: Jednotka pracuje nepretržite 60 minút a prívod čerstvého vzduchu je otvorený 54 minút.
- 10: Jednotka pracuje nepretržite 60 minút a prívod čerstvého vzduchu je otvorený neustále.

3.7.2 Nastavenie funkcie Spánok

Po prechode na stránku používateľského nastavenia funkcií vyberte stlačením tlačidla \wedge alebo \vee funkciu Spánok (SLEEP) a potom stlačením tlačidla $<$ alebo $>$ túto funkciu zapnite (ON) alebo vypnite (OFF). Nastavenie sa uloží automaticky.

Keď je táto funkcia zapnutá, jednotka bude pracovať podľa prednastavenej spánkovej krivky (prednastaveného priebehu teploty počas spánku), aby bolo zaistené komfortné prostredie na spánok.

Poznámka:

- V režimoch Ventilátor a Automatika nie je funkcia Spánok dostupná.
- Funkcia Spánok bude zrušená, keď je jednotka vypnutá alebo je prepnutá do iného režimu.

3.7.3 Nastavenie funkcie Zdravie

Po prechode na stránku používateľského nastavenia funkcií vyberte stlačením tlačidla \wedge alebo \vee funkciu Spánok (SLEEP) a potom stlačením tlačidla $<$ alebo $>$ túto funkciu zapnite (ON) alebo vypnite (OFF). Nastavenie sa uloží automaticky.

3.7.4 Nastavenie funkcie I-DEMAND

Po prechode na stránku používateľského nastavenia funkcií vyberte stlačením tlačidla \wedge alebo \vee funkciu I-DEMAND a potom stlačením tlačidla $<$ alebo $>$ túto funkciu zapnite (ON) alebo vypnite (OFF). Nastavenie sa uloží automaticky.

Poznámka:

- Táto funkcia je k dispozícii iba v režime Chladenia.
- Keď je táto funkcia zapnutá, zobrazuje sa nastavená teplota 27 °C. V tomto prípade je nastavenie teploty a rýchlosti ventilátora zablokované.
- Táto funkcia bude zrušená, keď je jednotka vypnutá alebo je prepnutá do iného režimu.
- Táto funkcia a funkcia Spánok nemôžu byť zapnuté súčasne. Keď je funkcia I-Demand zapnutá ako prvá a potom je zapnutá funkcia Spánok, bude funkcia I-Demand zrušená a uplatní sa funkcia Spánok a naopak.

3.7.5 Nastavenie funkcie Neprítomnosť / Dovolenka

Po prechode na stránku používateľského nastavenia funkcií vyberte stlačením tlačidla \wedge alebo \vee funkciu Neprítomnosť / Dovolenka (HOLIDAY) a potom stlačením tlačidla $<$ alebo $>$ túto funkciu zapnite (ON) alebo vypnite (OFF). Nastavenie sa uloží automaticky.

Táto funkcia sa používa pre udržiavanie teploty v miestnosti tak, aby ju jednotka mohla rýchlo vyhriať.

Poznámka:

- Táto funkcia je k dispozícii iba v režime Kúrenia.
- Keď je táto funkcia zapnutá, zobrazuje sa nastavená teplota 8 °C. V tomto prípade je nastavenie teploty a rýchlosti ventilátora zablokované.
- Táto funkcia bude zrušená, keď je jednotka prepnutá do iného režimu.
- Táto funkcia a funkcia Spánok nemôžu byť zapnuté súčasne. Keď je funkcia Dovolenka zapnutá ako prvá a potom je zapnutá funkcia Spánok, bude funkcia Dovolenka zrušená a uplatní sa funkcia Spánok a naopak.

3.7.6 Nastavenie funkcie Pamäť

Po prechode na stránku používateľského nastavenia funkcií vyberte stlačením tlačidla \wedge alebo \vee funkciu Pamäť (MEMORY) a potom stlačením tlačidla $<$ alebo $>$ túto funkciu zapnite (ON) alebo vypnite (OFF). Nastavenie sa uloží automaticky.

3.7.7 Nastavenie funkcie Úspora energie

Po prechode na stránku používateľského nastavenia funkcií vyberte stlačením tlačidla \wedge alebo \vee funkciu Úspora energie (SAVE) a potom stlačením tlačidla $<$ alebo $>$ túto funkciu zapnite (ON) alebo vypnite (OFF). Potom stlačte tlačidlo MENU, aby ste prešli na stránku nastavenia funkcie úspory energie.

Po prechode na stránku pre nastavenie funkcie Úspora energie vyberte stlačením tlačidla $<$ alebo $>$ limit teploty pre chladenie alebo kúrenie. Po výbere limitu teploty pre chladenie alebo kúrenie nastavte stlačením tlačidla \wedge alebo \vee hodnotu príslušného limitu teploty. Po nastavení stlačte tlačidlo MENU, aby sa nastavenie uložilo.

Poznámka:

- Keď bola nastavená funkcia Úspora energie, nie je možné nastaviť režim Automatika.

3.7.8 Nastavenie funkcie Pomocné kúrenie

Po prechode na stránku používateľského nastavenia funkcií vyberte stlačením tlačidla \wedge alebo \vee funkciu Pomocné kúrenie (AUXILIARY HEAT) a potom stlačením tlačidla $<$ alebo $>$ túto funkciu zapnite (ON) alebo vypnite (OFF). Nastavenie sa uloží automaticky.

3.7.9 Nastavenie Funkcie X-FAN

Po prechode na stránku používateľského nastavenia funkcií vyberte stlačením tlačidla \wedge alebo \vee funkciu X-FAN a potom stlačením tlačidla $<$ alebo $>$ túto funkciu zapnite (ON) alebo vypnite (OFF). Nastavenie sa uloží automaticky.

Poznámka:

- Táto funkcia je k dispozícii iba v režimoch Chladenie a Odvlhčovanie.
- Keď je táto funkcia zapnutá a je vypnuté klimatizačné zariadenie, ventilátor vnútornej jednotky je zapnutý ešte chvíľu na nízkej rýchlosti, aby sa vysušila vlhkosť vo vnútri jednotky a vzduchovodu.

3.7.10 Nastavenie funkcie Tichá prevádzka

Po prechode na stránku používateľského nastavenia funkcií vyberte stlačením tlačidla \wedge alebo \vee funkciu Tichá prevádzka (QUIET) a potom stlačením tlačidla $<$ alebo $>$ túto funkciu zapnite (ON) alebo vypnite (OFF). Nastavenie sa uloží automaticky.

Poznámka:

- Táto funkcia je k dispozícii iba v režimoch Chladenie, Kúrenie a Automatika.

3.7.11 Nastavenie funkcie Pripomenutia čistenia filtra

Po prechode na stránku používateľského nastavenia funkcií vyberte stlačením tlačidla \wedge alebo \vee funkciu Pripomenutie čistenia filtra (Clean) a potom stlačením tlačidla $<$ alebo $>$ túto funkciu zapnite (ON) alebo vypnite (OFF). Potom stlačte tlačidlo MENU, aby ste prešli na stránku nastavenia funkcie Pripomenutia čistenia filtra.

Po prechode na stránku pre nastavenie funkcie Pripomenutia čistenia filtra vyberte stlačením tlačidla \wedge alebo \vee stupeň znečistenia prostredia a potom stlačením tlačidla $<$ alebo $>$ nastavte stupeň znečistenia. Potom stlačením

tlačidla \wedge alebo \vee vyberte celkový čas prevádzky, a potom stlačením tlačidla $<$ alebo $>$ nastavte požadovaný čas. Po nastavení stlačte tlačidlo MENU, aby sa nastavenie uložilo.

- 1: Keď je vybraný stupeň znečistenia 1, celkový čas prevádzky sa dá zvyšovať / znižovať po 500 hodinách v rozmedzí 5500 – 10000 hodín.
- 2: Keď je vybraný stupeň znečistenia 2, celkový čas prevádzky sa dá zvyšovať / znižovať po 400 hodinách v rozmedzí 1400 – 5000 hodín.
- 3: Keď je vybraný stupeň znečistenia 3, celkový čas prevádzky sa dá zvyšovať / znižovať po 100 hodinách v rozmedzí 100 – 1000 hodín.

Táto funkcia sa používa, aby vám pripomenula, že máte vyčistiť filter, keď uplynie vami nastavený čas prevádzky jednotky.

Kedykoľvek túto funkciu vypnete, čas prevádzky jednotky sa vynuluje.

3.7.12 Nastavenie jednotky teploty

Po prechode na stránku používateľského nastavenia funkcií vyberte stlačením tlačidla \wedge alebo \vee funkciu Nastavenie jednotky teploty na stupne Fahrenheita (Fahrenheit) a potom stlačením tlačidla $<$ alebo $>$ túto funkciu zapnite (ON) alebo vypnite (OFF). Nastavenie sa uloží automaticky. Po vypnutí tejto funkcie sa bude teplota zobrazovať v stupňoch Celzia.

3.7.13 Nastavenie funkcie Smerovania vzduchu s pevným uhlom

Po prechode na stránku používateľského nastavenia funkcií vyberte stlačením tlačidla \wedge alebo \vee funkciu pre zablokovanie automatického smerovania vzduchu (SWING) a potom stlačením tlačidla $<$ alebo $>$ túto funkciu zapnite (ON) alebo vypnite (OFF). Nastavenie sa uloží automaticky.

Poznámka:

- Pokiaľ na pripojenej jednotke nie je funkcia pre smerovanie vzduchu s pevným uhlom s dispozícií, bude táto funkcia po nastavení automaticky zrušená.

3.7.14 Nastavenie funkcie Odvlhčovania pri nízkej teplote

Po prechode na stránku používateľského nastavenia funkcií vyberte stlačením tlačidla \wedge alebo \vee funkciu Odvlhčovanie pri nízkej teplote a potom stlačením tlačidla $<$ alebo $>$ túto funkciu zapnite (ON) alebo vypnite (OFF). Nastavenie sa uloží automaticky.

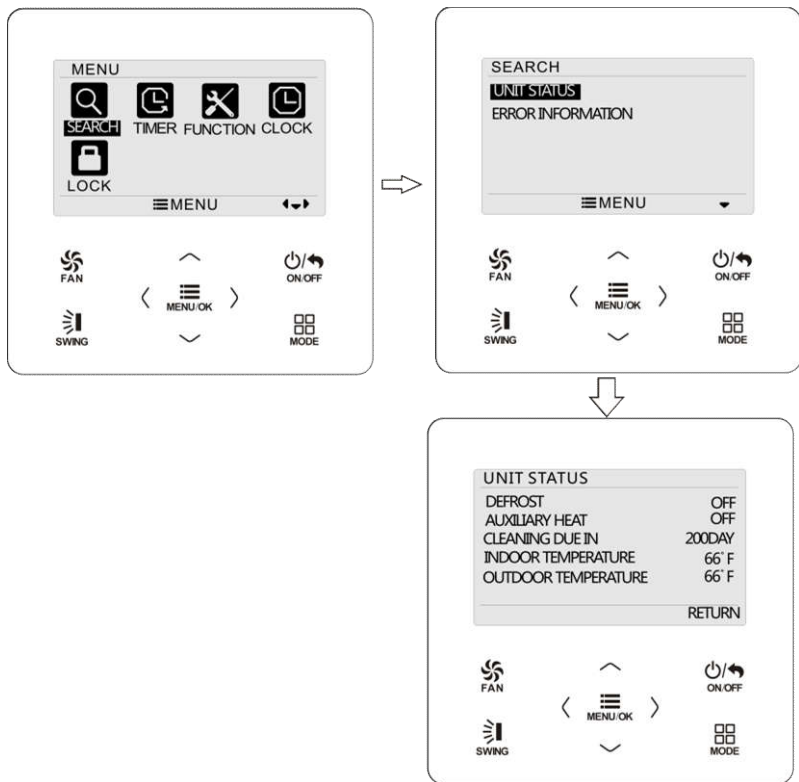
Poznámka:

- Táto funkcia je k dispozícii iba v režime Odvlhčovania.
- Keď je funkcia Odvlhčovania pri nízkej teplote zapnutá, v režime Odvlhčovania sa zobrazuje nastavená teplota 12 °C. Po zmene nastavenej teploty bude táto funkcia automaticky vypnutá.

3.8 Zobrazenie stavu jednotky

Stlačte tlačidlo MENU, aby ste prešli do menu, a vyberte symbol funkcie prezerania (SEARCH). Potom stlačte tlačidlo MENU, aby ste prešli na stránku funkcie prezerania. Stlačením tlačidla \wedge alebo \vee vyberte funkciu zobrazenia stavu (UNIT STATUS). Stlačte tlačidlo MENU, aby ste prešli na stránku zobrazenia stavu jednotky. Stlačte tlačidlo BACK, aby ste sa vrátili na predchádzajúcu stránku. Viď obrázok 9.

Je možné prezeráť nasledujúce stavy: či prebieha odmrazovanie (DEFROST), či pracuje pomocné kúrenie (AUXILIARY HEAT), zvyšný čas do pripomenutia čistenia filtra (CLEANING DUE IN), teplotu v miestnosti (INDOOR TEMPERATURE) a vonkajšiu teplotu (OUTDOOR TEMPERATURE).

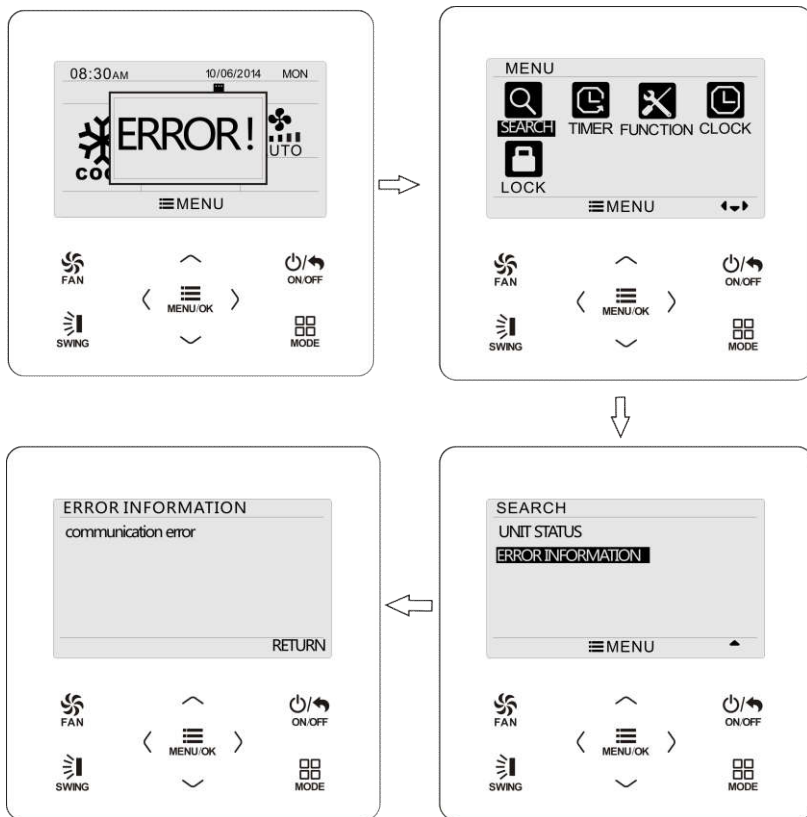


Obr. 9: Zobrazenie stavu

3.9 Zobrazenie aktuálnej poruchy

Keď nastane porucha jednotky, zobrazí sa na hlavnej stránke káblového ovládača symbol poruchy. V takom prípade môžete prejsť na stránku zobrazenia porúch, aby ste mohli zistiť informácie o aktuálnej poruche.

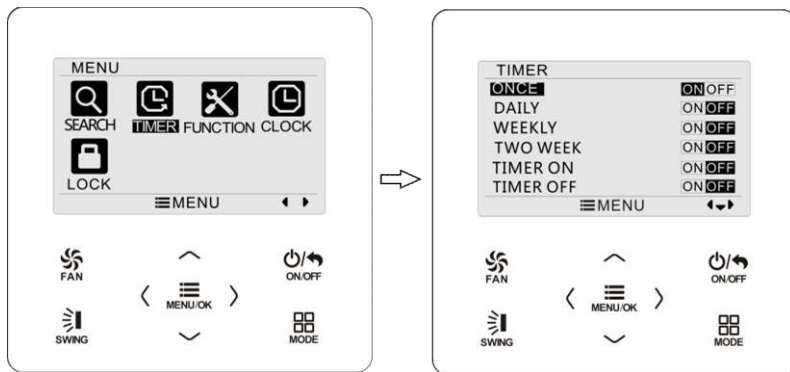
Stlačte tlačidlo MENU, aby ste prešli do menu, a vyberte symbol funkcie prezerania (SEARCH). Potom stlačte tlačidlo MENU, aby ste prešli na stránku funkcie prezerania. Stlačením tlačidla \wedge alebo \vee vyberte informáciu o poruche (ERROR INFORMATION). Stlačte tlačidlo MENU, aby ste prešli na stránku zobrazenia poruchy. Pokiaľ je porúch veľmi veľa, môžete listovať stránkami stlačením tlačidla \wedge alebo \vee . Stlačte tlačidlo BACK, aby ste sa vrátili na predchádzajúcu stránku. Viď obrázok 10.



Obr. 10: Zobrazenie aktuálnej poruchy

3.10 Nastavenie časovača

Káblový ovládač umožňuje nastaviť 6 typov časovačov: jednorázový časovač (ONCE), každodenný časovač (DAILY), jednotýždenný časovač (WEEKLY), dvojtýždenný časovač (TWO WEEK), odpočítavaný časovač pre zapnutie (TIMER ON) a odpočítavaný časovač pre vypnutie (TIMER OFF). Po vstupe na stránku menu vyberte symbol časovača (TIMER). Stlačte tlačidlo MENU, aby ste prešli na stránku nastavenia časovača. Stlačením tlačidla \wedge alebo \vee vyberte jeden typ časovača. Stlačením tlačidla $<$ alebo $>$ zapnite (ON) alebo vypnite (OFF) vybraný časovač. Viď obrázok 11.



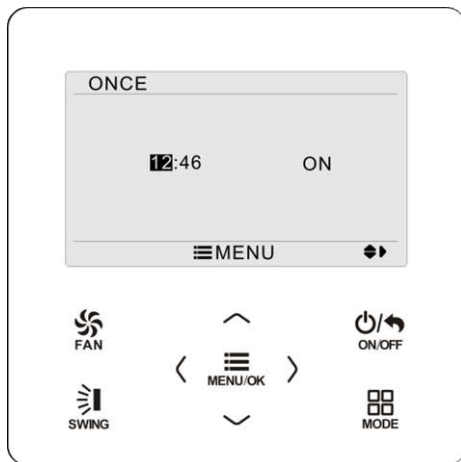
Obr. 11: Zapnutie alebo vypnutie časovača

3.10.1 Jednorázový časovač

Káblový ovládač umožňuje nastaviť jednorázový časovač. Keď je jednotka vypnutá, je možné nastaviť časovač pre zapnutie. Keď je jednotka zapnutá, je možné nastaviť časovač pre vypnutie. Jednorázový časovač sa pri dosiahnutí nastaveného času použije iba jedenkrát a potom sa automaticky deaktivuje.

Na nastavovacej stránke funkcie časovača vyberte jednorázový časovač (ONCE) a potom stlačte < alebo >, aby ste túto funkciu časovača zapli alebo vypli. Stlačte tlačidlo MENU, aby ste prešli na stránku nastavenia času časovača, ako ukazuje obrázok 12.

Stlačením tlačidla < alebo > vyberte hodinu alebo minútu časovača a potom stlačením tlačidla \wedge alebo \vee nastavte požadovanú hodnotu. Keď tlačidlo \wedge alebo \vee podržíte, bude sa hodnota času rýchlo zvyšovať alebo znižovať. Po ukončení nastavenia stlačte tlačidlo MENU, aby sa nastavenie uložilo.



Obr. 12: Nastavovacia stránka jednorázového časovača

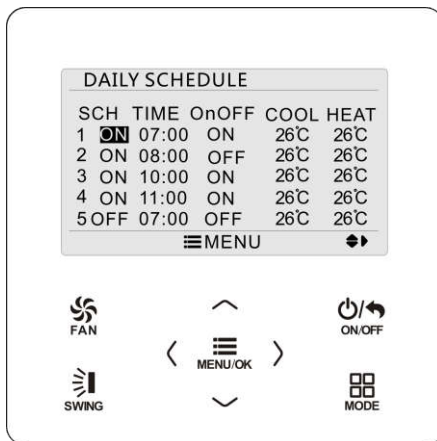
Poznámka:

- Keď je táto funkcia časovača nastavená, bude automaticky zrušená, pokiaľ dôjde k zapnutiu alebo vypnutiu jednotky.

3.10.2 Denný časovač

Pri dennom časovači môže používateľ nastaviť samostatne osem časových segmentov. Jednotlivý segment bude platný, len keď je zapnutý. V každom segmente môžete nastaviť čas, zapnutia / vypnutia jednotky, požadovanú teplotu pri chladení (platí, len keď je aktuálny režim Chladenia), požadovanú teplotu pri kúrení (platí, len keď je aktuálny režim Kúrenia). Vid' obrázok 13.

Po prechode na stránku pre nastavenie denného časovača (DAILY) vyberte stlačením tlačidla < alebo > nastavovanú položku. Stlačením tlačidla ^ alebo V nastavte hodnotu vybranej položky. Stlačte tlačidlo MENU, aby sa nastavenie uložilo.

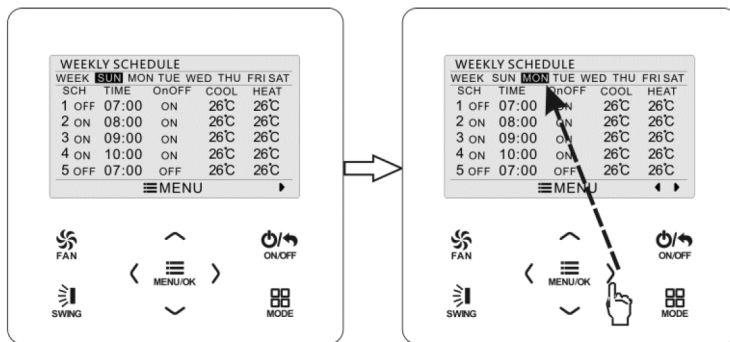


Obr. 13. Nastavenie denného časovača

3.10.3 Týždenný časovač

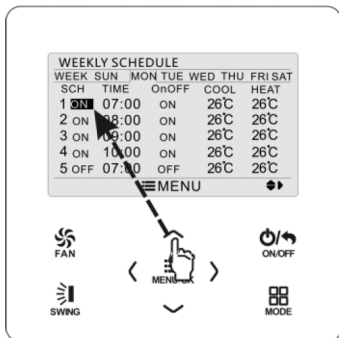
Používateľ môže nastaviť časovač pre každý deň v týždni. Pri každom dni je možné nastaviť samostatne osem časových segmentov. Jednotka bude vykonávať príslušné nastavenia časovača v týždennom cykle.

Po prechode na stránku pre nastavenie týždenného časovača (WEEK) vyberte stlačením tlačidla < alebo > nastavovaný deň. Potom stlačte tlačidlo MENU, aby ste naprogramovali časovač pre vybraný deň. Stlačením tlačidla < alebo > vyberte nastavovanú položku. Stlačením tlačidla \wedge alebo \vee nastavte hodnotu vybranej položky. Stlačte tlačidlo MENU, aby sa nastavenie uložilo. Vid' obrázok 14.

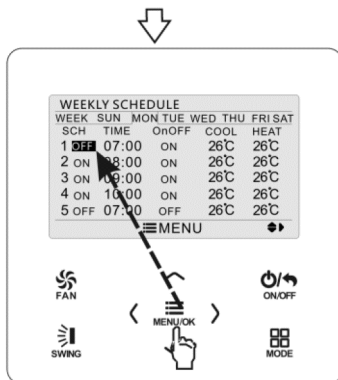


Prejdite na nastavovaciu stránku týždenného časovača.

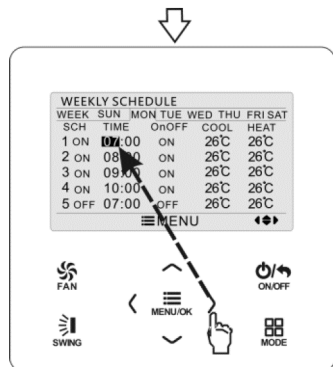
Stlačením tlačidla < alebo > vyberte nastavovaný deň.



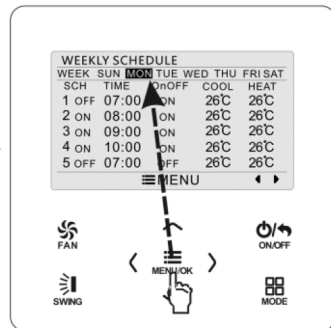
Stlačením tlačidla \wedge alebo \vee nastavíte vybraný deň.



Stlačte tlačidlo MENU/OK na prechod do naprogramovania časovača pre vybraný deň.



Stlačením tlačidla $<$ alebo $>$ vyberte nastavovanú položku.



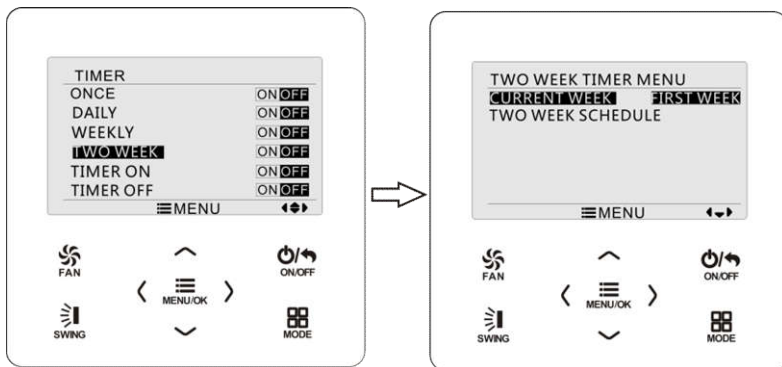
Po dokončení nastavenia stlačte tlačidlo MENU/OK, aby ste uložili nastavenie časovača. Kurzor sa vráti späť na výber dňa.

Obr. 14. Nastavenie týždenného časovača

3.10.4 Dvojtyždenný časovač

Poživateľ môže nastaviť časovač pre každý deň v rámci dvoch týždňov. Pri každom dni je možné nastaviť samostatne osem časových segmentov. Jednotka bude vykonávať príslušné nastavenia časovača v dvojtyždennom cykle.

Na nastavovacej stránke funkcie časovača vyberte stlačením tlačidla \wedge alebo \vee dvojtyždenný časovač (TWO WEEK) a potom stlačte tlačidlo MENU, aby ste prešli na stránku menu dvojtyždenného časovača. Stlačením tlačidla \wedge alebo \vee vyberte voľbu aktuálneho týždňa (CURRENT WEEK) a potom stlačením $<$ alebo $>$ nastavte aktuálny týždeň ako prvý (FIRST) alebo druhý (SECOND) týždeň. Stlačte tlačidlo MENU, aby sa nastavenie aktuálneho týždňa uložilo. Vid obrázok 15.



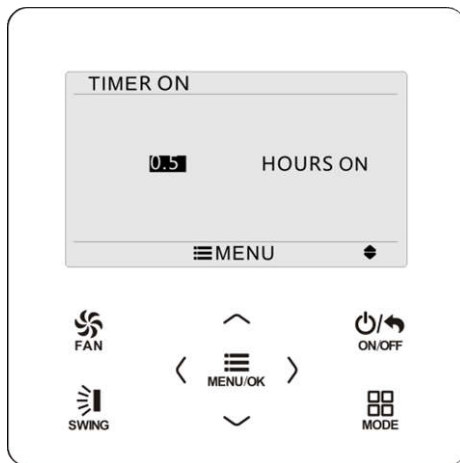
Obr. 15: Nastavenie aktuálneho týždňa

Po prechode na stránku menu dvojtýždenného časovača vyberte stlačením tlačidla \wedge alebo \vee voľbu dvojtýždenného časovača (TWO WEEK SCHEDULE) a potom stlačte tlačidlo MENU, aby ste prešli na stránku programovania dvojtýždenného časovača. Po prechode na nastavovaciu stránku dvojtýždenného časovača vyberte stlačením tlačidla $<$ alebo $>$ nastavovaný deň. Potom stlačte tlačidlo MENU, aby ste naprogramovali časovač pre vybraný deň. Stlačením tlačidla $<$ alebo $>$ vyberte nastavovanú položku. Stlačením tlačidla \wedge alebo \vee nastavte hodnotu vybranej položky. Stlačte tlačidlo MENU, aby sa nastavenie uložilo. Stlačte tlačidlo BACK, aby ste sa vrátili na predchádzajúcu stránku. Nastavované položky vid' popis nastavenia týždenného časovača.

3.10.5 Odpočítavaný časovač

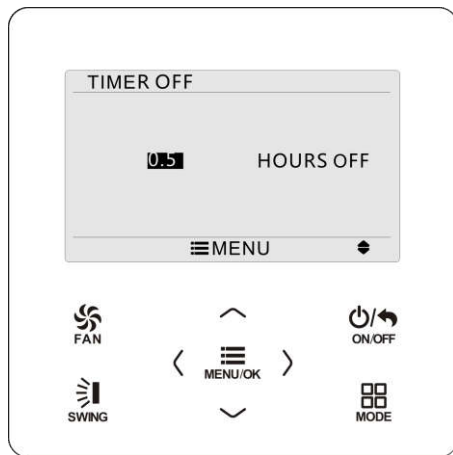
Odpočítavaný časovač zahŕňa časovač zapnutia a časovač vypnutia. Umožňuje nastaviť zapnutie / vypnutie jednotky po uplynutí zadaného času. Keď je jednotka zapnutá, je možné nastaviť buď samotný časovač vypnutia alebo časovač vypnutia a zároveň časovač zapnutia. Keď je jednotka vypnutá, je možné nastaviť buď samotný časovač zapnutia alebo časovač zapnutia a zároveň časovač vypnutia. Keď je jednotka zapnutá a časovač vypnutia je nastavený na X hodín a zároveň je časovač zapnutia nastavený na Y hodín, jednotka sa po X hodinách automaticky vypne a po tomto vypnutí sa po Y hodinách automaticky zapne.

Po prechode na nastavovaciu stránku časovača zapnutia stlačte tlačidlo \wedge alebo \vee pre zvýšenie alebo zníženie času časovača o 0,5 hod.. Stlačte tlačidlo BACK, aby ste sa vrátili na predchádzajúcu stránku. Vid' obrázok 16.



Obr. 16. Nastavenie odpočítavaného časovača

Po prechode na nastavovaciu stránku časovača vypnutia stlačte tlačidlo \wedge alebo \vee pre zníženie alebo zvýšenie času časovača o 0,5 hod.. Stlačte tlačidlo BACK, aby ste sa vrátili na predchádzajúcu stránku. Vid' obrázok 17.



Obr. 17. Nastavenie odpočítavaného časovača

Keď je časovač spustený, nastavený čas sa bude počas prevádzky jednotky znižovať. V takom prípade je možné po prechode na stránku nastavenia časovača zistiť zvyšný čas. Funkcia tohto časovača sa vykoná iba jedenkrát a potom bude časovač automaticky deaktivovaný.

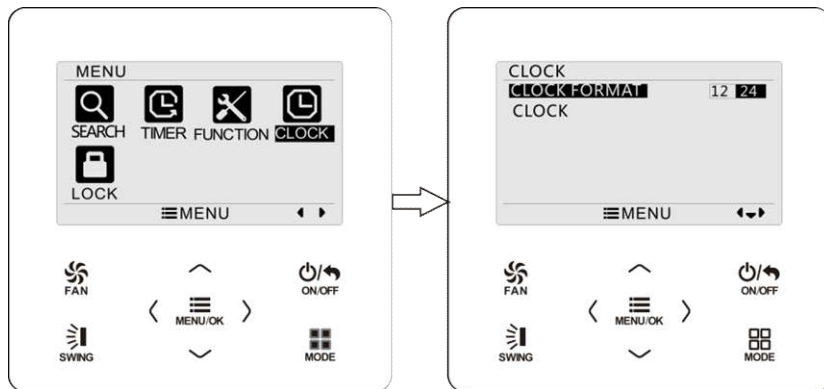
Poznámka:

- Keď je táto funkcia časovača nastavená, bude automaticky zrušená, pokiaľ dôjde k zapnutiu alebo vypnutiu jednotky.

3.11 Nastavenie hodín

3.11.1 Nastavenie formátu zobrazenia času

Používateľ môže nastaviť 12 hodinový alebo 24 hodinový formát zobrazenia času. Vyberte na stránke menu symbol hodín (CLOCK) a potom stlačte tlačidlo MENU, aby ste prešli na stránku nastavenia hodín. Stlačením tlačidla \wedge alebo \vee vyberte nastavenie formátu zobrazenia času (CLOCK FORMAT) a potom stlačením tlačidla $<$ alebo $>$ vyberte 12 hodinový alebo 24 hodinový formát. Viď obrázok 18.

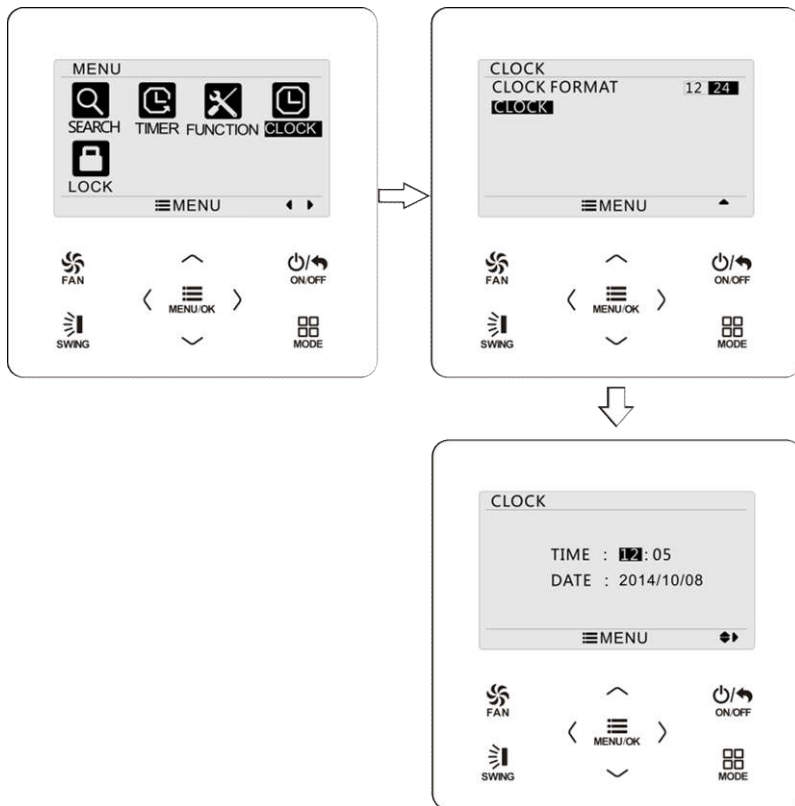


Obr. 18: Výber formátu zobrazenia času

3.11.2 Nastavenie hodín

Vyberte na stránke menu symbol hodín (CLOCK) a potom stlačte tlačidlo MENU, aby ste prešli na stránku nastavenia hodín. Stlačením tlačidla \wedge alebo \vee vyberte nastavenie času (CLOCK) a potom stlačte tlačidlo MENU, aby ste prešli do nastavenia času.

Stlačením tlačidla $<$ alebo $>$ vyberte nastavovanú položku: hodinu, minútu, rok, mesiac, deň; stlačením tlačidla \wedge alebo \vee nastavte hodnotu vybranej položky a potom stlačte tlačidlo MENU, aby sa nastavenie uložilo. Vid' obrázok 19.



Obr. 19: Nastavenie hodín

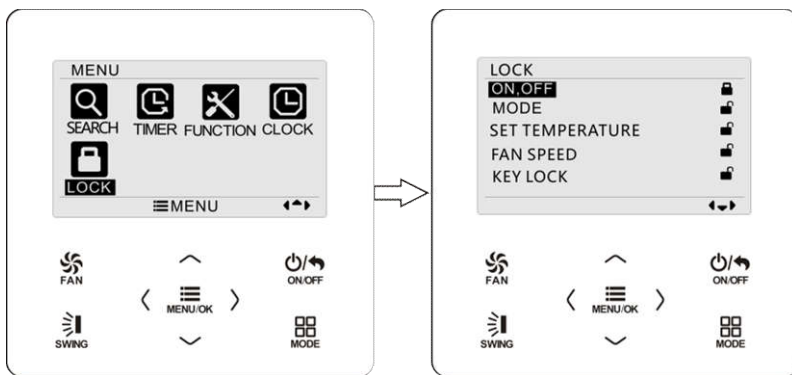
3.12 Nastavenie zablokovania

Vyberte na stránke menu symbol zámky (LOCK) a potom stlačte tlačidlo MENU, aby ste prešli na stránku nastavenia zablokovania. Stlačením tlačidla \wedge alebo \vee vyberte položku, ktorú chcete nastaviť, a potom ju stlačením tlačidla $<$ alebo $>$ zablokujte alebo odblokujte. Vid' obrázok 20.

Je možné zablokovať nasledujúce položky: Zapnutie / vypnutie (ON/OFF), nastavenie režimu prevádzky (MODE), nastavenie teploty (SET TEMPERATURE), nastavenie rýchlosti ventilátora (FAN SPEED) a tlačidlá ovládača (KEY LOCK). Po zablokovaní nie je možné nastaviť príslušnú položku pomocou tlačidiel.

Keď sú zablokované tlačidlá, prestanú všetky tlačidlá fungovať po návrate na hlavnú stránku. Pri odblokovaní postupujte podľa pokynov na hlavnej stránke.

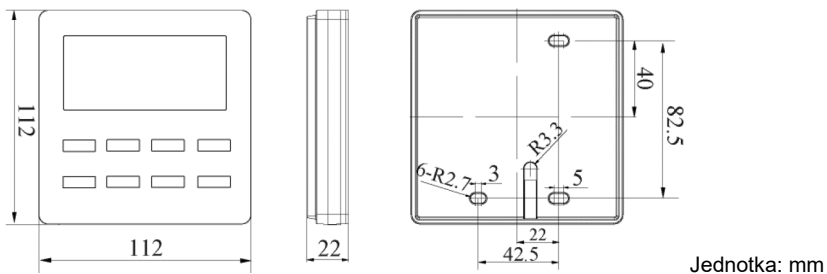
Pri odblokovaní stlačte tlačidlo MENU, stlačte tlačidlo $<$ a potom stlačte tlačidlo $>$, aby ste tlačidlá odblokovali.



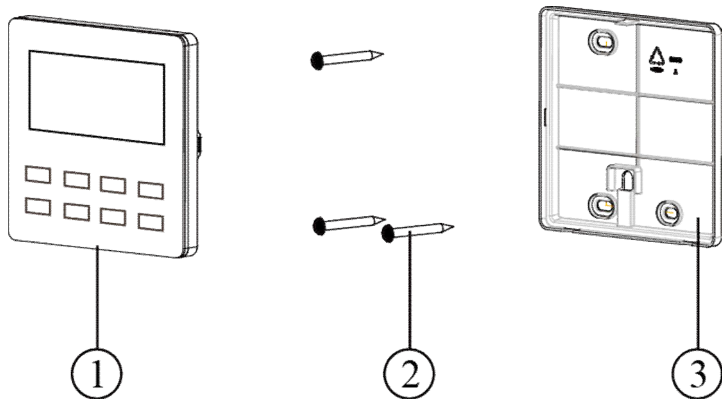
Obr. 20: Nastavenie zablokovania

4 Inštrukcie pre inštaláciu

4.1 Časti a rozmery káblového ovládača



Obr. 21: Rozmery káblového ovládača



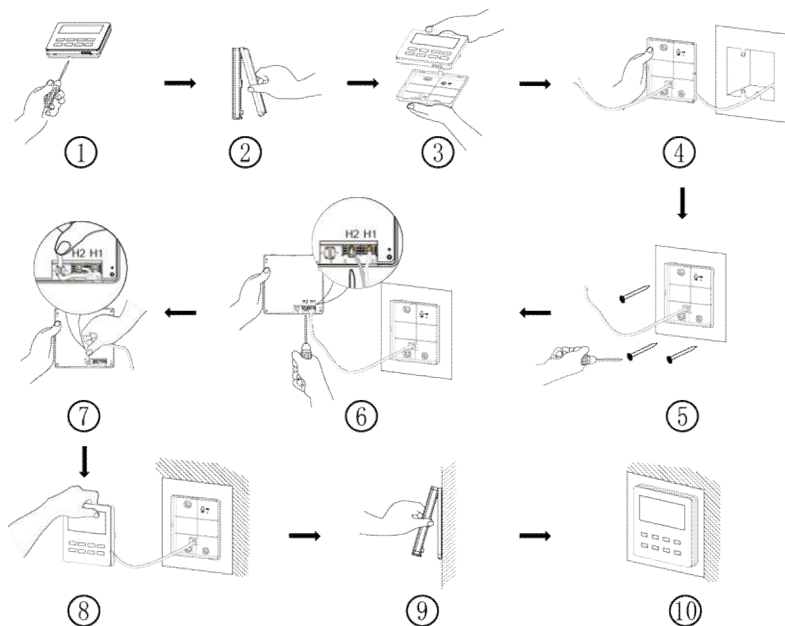
Obr. 22: Časti káblového ovládača

| Č. | 1 | 2 | 3 |
|-------|---------------------------------|---------------|-------------------------------|
| Názov | Predný panel káblového ovládača | Skrutka M4X25 | Zadný kryt káblového ovládača |
| Počet | 1 | 3 | 1 |

4.2 Požiadavky na inštaláciu

- Káblový ovládač nesmie byť nainštalovaný na vlhkých miestach.
- Káblový ovládač nesmie byť nainštalovaný na miestach, kde svieti priame slnečné svetlo.
- Káblový ovládač nesmie byť nainštalovaný na mieste, ktoré je blízko predmetov s vysokou teplotou alebo striekajúcej vody.

4.3 Spôsob inštalácie



Obr. 23: Postup inštalácie káblového ovládača

Obrázok 23 ukazuje základný postup inštalácie káblového ovládača. Pri inštalácii venujte pozornosť nasledujúcim bodom:

1. Pred inštaláciou odpojte napájanie vnútornej jednotky.
2. Vytiahnite z inštaláčného otvoru v stene kábel s krúteným párom vodičov a pretiahnite ho otvorom □ v zadnom kryte káblového ovládača.

SPÄTNÝ ODBER ELEKTROODPADU



Uvedený symbol na výrobku alebo v sprievodnej dokumentácii znamená, že použité elektrické alebo elektronické výrobky nesmú byť likvidované spoločne s komunálnym odpadom. Za účelom správnej likvidácie výrobku ho odovzdajte na určených zberných miestach, kde budú prijaté zdarma. Správnou likvidáciou tohto produktu pomôžete zachovať cenné prírodné zdroje a napomáhate prevencii potenciálnych negatívnych dopadov na životné prostredie a ľudské zdravie, čo by mohli byť dôsledky nesprávnej likvidácie odpadov. Ďalšie podrobnosti si vyžiadajte od miestneho úradu alebo najbližšieho zberného miesta.

V prípade poruchy, problémov s kvalitou alebo iných, odpojte zariadenie od napájania a kontaktujte prosím miestneho predajcu alebo autorizované servisné stredisko.

Tiesňové volanie - telefónne číslo: 112

VÝROBCA

SINCLAIR CORPORATION Ltd.
1-4 Argyll St.
London W1F 7LD
Great Britain

www.sinclair-world.com

Zariadenie bolo vyrobené v Číne (Made in China).

ZÁSTUPCA

SINCLAIR Global Group s.r.o.
Purkynova 45
612 00 Brno
Czech Republic

SERVISNÁ PODPORA

SINCLAIR Slovakia s.r.o.
Technická 2
821 04 Bratislava
Slovenská republika

Tel.: +421 2 3260 5050
Fax: +421 2 4341 0786

www.sinclair-solutions.com
Obchod: obchod@nepa.sk
Servis: servis@nepa.sk, tel. servis: +421 2 3260 5030

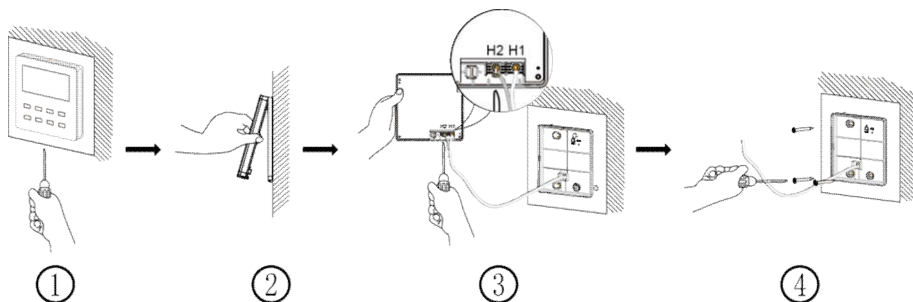


3. Pripevnite zadný kryt káblového ovládača na stenu a priskrutkujte ho pomocou skrutiek M4*25 do montážnych otvorov v stene.
4. Pripojte vodiče krúteného páru ku svorkám H1 a H2 na paneli ovládača (nezáleží na ich polarite) a pripevnite ich pomocou skrutiek.
5. Zasuňte kábel s krúteným párom vodičov do priehlbne na ľavej strane káblového stĺpika a pripevnite predný panel káblového ovládača k jeho zadnému krytu.

Poznámka:

- Pokiaľ sa dajú vyššie uvedené kroky 2 a 5 vykonať len ťažko kvôli veľkému priemeru komunikačného kábla, odstráňte podľa aktuálnej situácie potrebnú časť vonkajšej izolácie kábla.

4.4 Demontáž



Obr. 24: Postup demontáže káblového ovládača