

# KÁBLOVÝ OVLÁDAČ

SWC-02



# Obsah

1 Displej .....	3
1.1 Vzhľad .....	3
1.2 Popis zobrazovaných symbolov .....	4
2 Tlačidlá .....	5
2.1 Vzhľad tlačidiel .....	5
2.2 Popis funkcií tlačidiel .....	5
3 Prevádzkové pokyny .....	5
3.1 Štruktúra ponuky .....	5
3.2 Zapnutie/Vypnutie .....	7
3.3 Nastavenie režimu .....	7
3.4 Nastavenie teploty .....	7
3.5 Nastavenie ventilátora .....	7
3.6 Nastavenie smerovania vyfukovaného vzduchu .....	8
3.7 Nastavenie funkcií .....	10
3.8 Zobrazenie stavu jednotky .....	14
3.9 Zobrazenie aktuálnej poruchy .....	15
3.10 Nastavenie časovača .....	17
3.11 Nastavenie hodín .....	22
3.12 Nastavenie zablokovania .....	23
4 Pokyny na inštaláciu .....	24
4.1 Časti a rozmery káblového ovládača .....	24
4.2 Požiadavky na inštaláciu .....	25
4.3 Spôsob inštalácie .....	25
4.4 Demontáž .....	26

Preklad originálneho návodu

## DÔLEŽITÁ POZNÁMKA:

Pred inštaláciou a používaním vášho nového klimatizačného zariadenia si pozorne prečítajte tento návod. Návod si potom dobre odložte pre neskoršie použitie.

# Pokyny pre používateľa

Aby ste mohli zariadenie správne nainštalovať a používať, prečítajte si pozorne všetky pokyny. Predtým ako budete čítať pokyny, majte na pamäti nasledujúce body:

- (1) Káblový ovládač nesmie byť nainštalovaný na mieste, kde je vlhko alebo kde svieti priame slnečné svetlo.
- (2) Do káblového ovládača nebúchajte, nepohadzujte s ním a nevykonávajte veľmi často jeho montáž a demontáž.
- (3) Nemanipulujte s káblovým ovládačom, keď máte mokré ruky.
- (4) Nepremiestňujte a neinštalujte káblový ovládač svojpomocne. Ak máte nejakú otázku, kontaktujte servisné stredisko.
- (5) Káblový ovládač je univerzálny model, ktorý sa dá použiť pre rôzne typy jednotiek. Niektoré funkcie káblového ovládača nie sú pri niektorých typoch jednotiek k dispozícii. Podrobnosti zistíte v návode na obsluhu príslušnej jednotky. Nastavenie takýchto nedostupných funkcií neovplyvní prevádzku jednotky.
- (6) Káblový ovládač je univerzálny. Prijímač signálu diaľkového ovládania je vstavaný vo vnútornej jednotke alebo v káblovom ovládači. Riadte sa podľa konkrétneho modelu.

# 1 Displej

## 1.1 Vzhľad



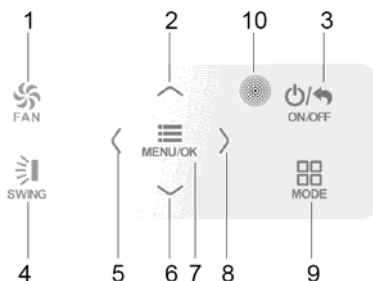
Obr. 1: Vzhľad káblového ovládača

## 1.2 Popis zobrazovaných symbolov

Č.	Symbol	Popis
1		Funkcia smerovania vyfukovaného vzduchu hore a dole
2		Funkcia smerovania vyfukovaného vzduchu vľavo a vpravo
3		Toto zariadenie nemá funkciu pre prívod erstvého vzduchu.
4		Funkcia Spánok
5		Režim Automatika
6		Režim Chladienie
7		Režim Odvlhčovanie
8		Režim Ventilátor
9		Režim Kúrenie
10		Funkcia Zdravie
11		Funkcia I-FEEL
12		Toto zariadenie nemá funkciu Neprítomnosť/Dovolenka.
13		Stav zablokovania (Funkcia tlačidiel, nastavenie teploty, zapnutie/vypnutie, režim alebo úspora energie sú zablokované pomocou vzdialeného monitora.)
14		Aktuálne nastavená rýchlosť ventilátora
15		Funkcia Pamäť (Zapamätanie stavu počas výpadu napájania)
16		Toto zariadenie nemá funkciu DRED.
17		Funkcia Úspora energie
18		Funkcia X-FAN
19		Pripomenutie čistenia filtra
20		Použitie časovača
21		Toto zariadenie nemá funkciu Indikácia vybratia prístupovej karty alebo neprítomnosti osôb.
22		Toto zariadenie nemá funkciu Tichá prevádzka.
23		Funkcia Zablokovanie

## 2 Tlačidlá

### 2.1 Vzhľad tlačidiel



Obr. 2: Vzhľad tlačidiel

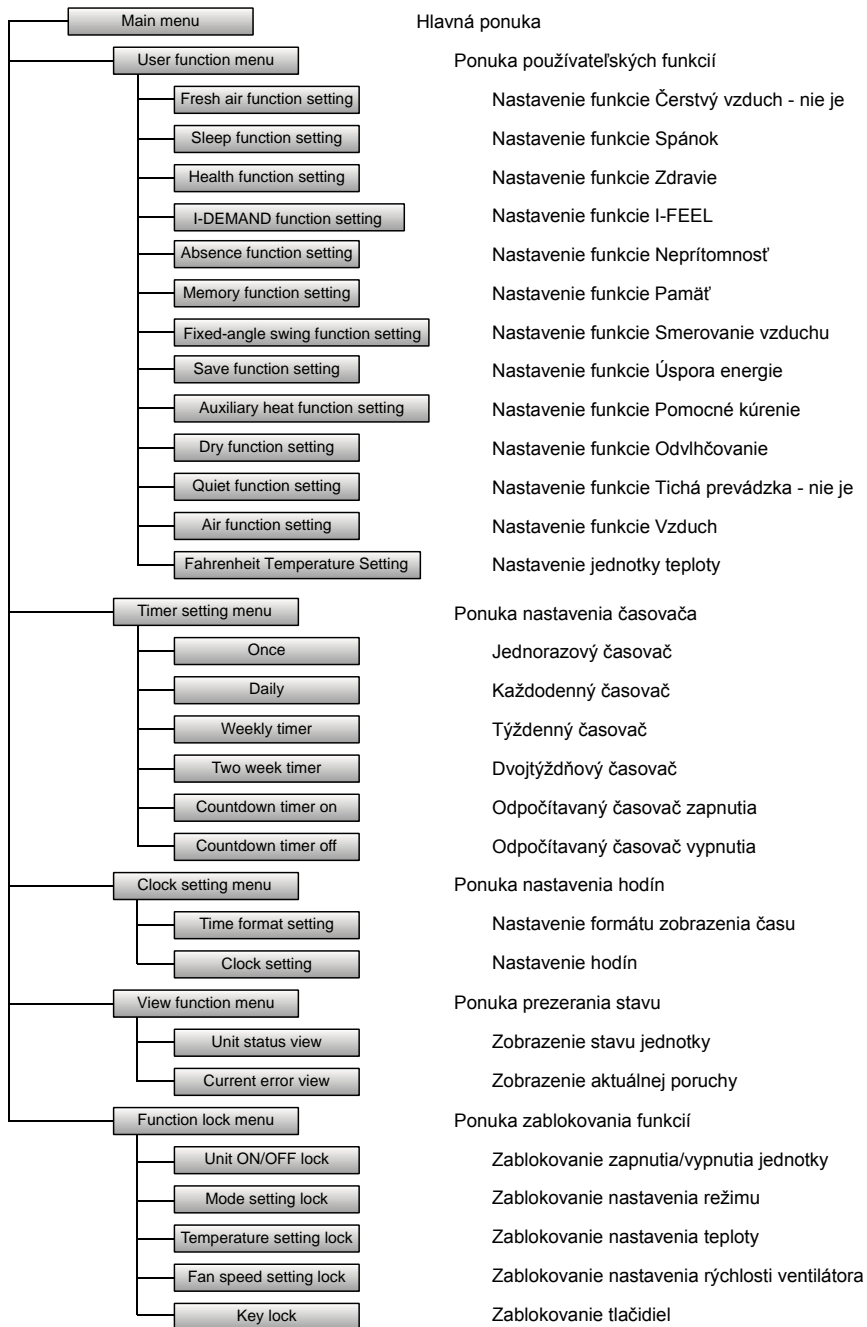
### 2.2 Popis funkcií tlačidiel

Č.	Označenie tlačidla	Funkcia tlačidla
1	FAN	Nastavuje nízku, strednú, vysokú, veľmi vysokú (Turbo) a automatickú rýchlosť ventilátora (Auto).
2	▲	(1) Nastavenie teploty
6	▼	(2) Nastavenie parametra (3) Posunutie kurzora pre výber položky
3	ON/OFF/BACK	(1) Zapnutie alebo vypnutie jednotky (2) Návrat na predchádzajúcu stránku ponuky
4	SWING	Nastavenie smerovania vyfukovaného vzduchu hore/dole a vľavo/vpravo
5	◀	(1) Zapnutie alebo vypnutie príslušnej funkcie (2) Posunutie kurzora pre výber položky
8	▶	(3) Nastavenie parametra
7	MENU/OK	(1) Vstup na stránky ponuky (2) Potvrdenie nastavenia
9	MODE	Nastavenie režimu Automatika, Chladenie, Odvlhčovanie, Ventilátor alebo Kúrenie pri vnútornej jednotke.
10		Okienko prijímača signálu diaľkového ovládania

## 3 Prevádzkové pokyny

### 3.1 Štruktúra ponuky

Bežné nastavenia káblového ovládača je možné vykonávať priamo na hlavnej stránke, vrátane nastavenia rýchlosti ventilátora, teploty, režimu prevádzky a zapnutia/vypnutia. Nastavenie a zobrazenie stavu ostatných funkcií je možné vykonávať v príslušnej ponuke. Podrobná štruktúra ponuky je zobrazená na obrázku 3.



Obr. 3: Štruktúra ponuky

## 3.2 Zapnutie/Vypnutie

Keď sa na káblovom ovládači zobrazuje hlavná stránka rozhrania, stlačte tlačidlo ON/OFF pre zapnutie jednotky. Stlačte tlačidlo ON/OFF opäť pre vypnutie jednotky. Rozhranie displeja vo vypnutom a zapnutom stave znázorňujú obrázky 4 a 5.



Obr. 4: Rozhranie pri vypnutí



Obr. 5: Rozhranie pri zapnutí

## 3.3 Nastavenie režimu

V zapnutom stave je možné stlačením tlačidla MODE nastavovať režim prevádzky v nasledujúcom cykle: Automatika (AUTO), Chladenie (COOL), Odvlhčovanie (DRY), Ventilátor (FAN), Kúrenie (HEAT)



**Poznámka:** Keď je zapnutá funkcia Úspora energie, nie je dostupný režim Automatika.

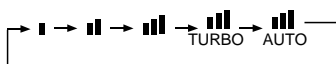
## 3.4 Nastavenie teploty

Keď je jednotka zapnutá a zobrazuje sa hlavná stránka rozhrania, stlačením tlačidla ▲ alebo ▼ sa nastavená teplota zvýši alebo zníži o 1 °C (1 °F); pri podržaní stlačeného tlačidla ▲ alebo ▼ sa nastavená teplota zvyšuje alebo znižuje o 1 °C (1 °F) vždy po 0,3 sekundy.

V režime Chladenie, Odvlhčovanie, Ventilátor a Kúrenie je rozsah nastavenia teploty 16–30 °C (61–86 °F). V režime Automatika sa teplota nedá nastaviť.

## 3.5 Nastavenie ventilátora

V zapnutom stave je možné stlačením tlačidla FAN nastavovať rýchlosť ventilátora v nasledujúcom cykle: Nízka, Stredná, Vysoká, Veľmi vysoká (Turbo), Automatická (Auto). Zobrazované symboly znázorňuje obrázok 6.



Obr. 6: Nastavenie ventilátora




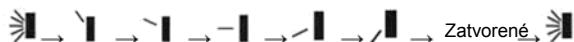
### 3.6 Nastavenie smerovania vyfukovaného vzduchu

Keď je jednotka zapnutá, stlačte tlačidlo SWING pre nastavenie smerovania vyfukovaného vzduchu.

K dispozícii sú dva režimy smerovania: smerovanie s nastaviteľným pevným uhlom a jednoduché smerovanie s premenným uhlom.

Keď je použitý režim s nastaviteľným pevným uhlom, operácia smerovania vzduchu prebieha takto:

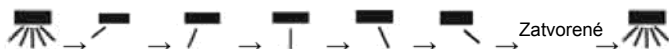
Keď je jednotka zapnutá, stlačte tlačidlo SWING, aby ste nastavili spôsob smerovania vzduchu hore/dole . Uhol smerovania hore/dole sa nastavuje v nasledujúcom cykle:



Vyberte nastavenie smerovania hore/dole a vľavo/vpravo pomocou tlačidla ◀ alebo ▶.

Keď je vybrané smerovanie vľavo/vpravo :

Uhol smerovania vľavo/vpravo sa nastavuje v nasledujúcom cykle:




#### Poznámka:


- (1) Zapnite režim smerovania s nastaviteľným pevným uhlom na stránke nastavenia funkcií.
- (2) Pokiaľ nie je smerovanie s nastaviteľným pevným uhlom na danom modeli k dispozícii, nebude táto funkcia po nastavení na káblovom ovládači fungovať.

Režim jednoduchého smerovania: Keď je režim s nastaviteľným pevným uhlom smerovania vypnutý, prebieha operácia smerovania vzduchu nasledovne:

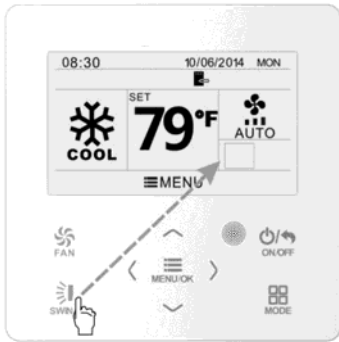
Keď je jednotka zapnutá, stlačte tlačidlo SWING. Objaví sa rámik pri smerovaní hore/dole. Potom stlačte tlačidlo SWING pre zapnutie alebo vypnutie striedavého smerovania vzduchu hore/dole.

 sa zobrazuje, keď je striedavé smerovanie vzduchu hore/dole zapnuté a nezobrazuje sa, keď je striedavé smerovanie vzduchu hore/dole vypnuté.

Keď sa zobrazuje rámik pri smerovaní hore/dole, stlačte tlačidlo ◀ alebo ▶ na prepnutie pre nastavenie smerovania vzduchu vľavo/vpravo. Potom sa objaví rámik pri smerovaní vľavo/vpravo. V tomto prípade stlačte tlačidlo SWING pre zapnutie alebo vypnutie striedavého smerovania vzduchu vľavo/vpravo.

 sa zobrazuje, keď je striedavé smerovanie vzduchu vľavo/vpravo zapnuté a nezobrazuje sa, keď je striedavé smerovanie vzduchu vľavo/vpravo vypnuté.

Podrobný postup zobrazuje obrázok 7.



Stlačte tlačidlo SWING, aby ste prešli do režimu nastavenia smerovania vzduchu.



Stlačte tlačidlo SWING, aby ste zapli/vypili striedavé smerovanie vzduchu hore/dole alebo nastavili pevný uhol smerovania vzduchu hore/dole.



Stlačte tlačidlo SWING, aby ste zapli/vypili striedavé smerovanie vzduchu vľavo/vpravo alebo nastavili pevný uhol smerovania vzduchu vľavo/vpravo.



Stlačte tlačidlo ◀ alebo ▶, aby ste prepli medzi nastavením smerovania vzduchu hore/dole alebo vľavo/vpravo.

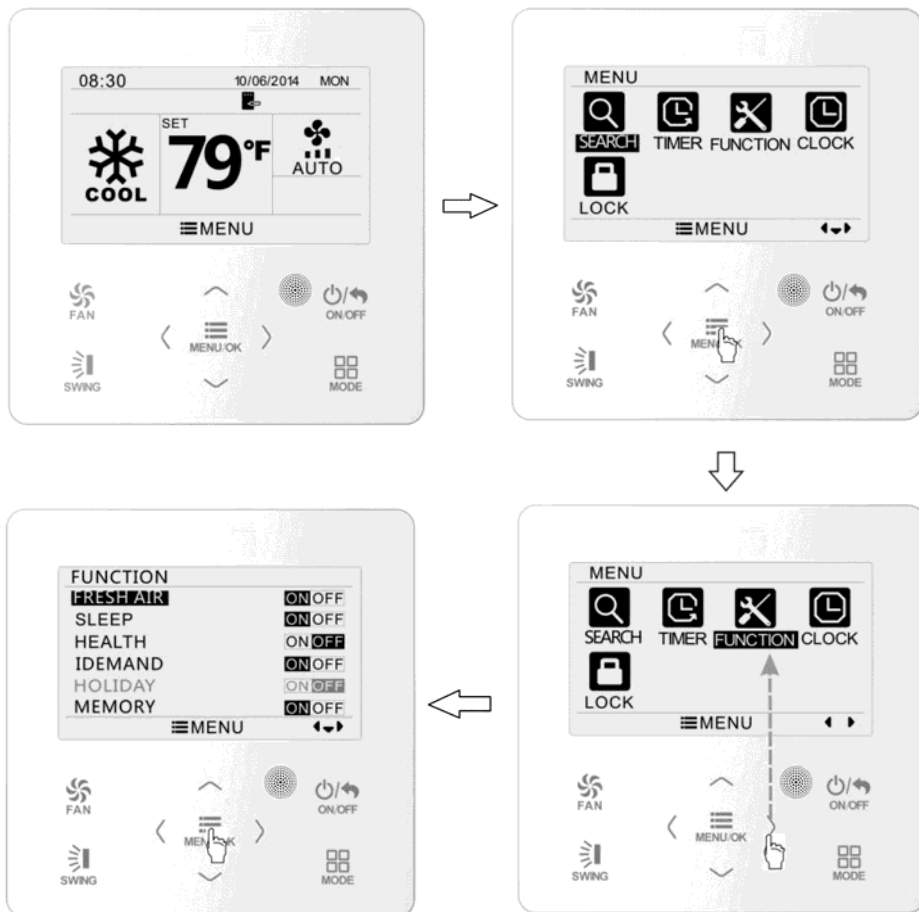


Po ukončení nastavenia sa režim nastavenia ukončí automaticky po 5 sekundách.

Obr. 7: Nastavenie smerovania vzduchu

### 3.7 Nastavenie funkcií

Keď sa zobrazuje hlavná stránka rozhrania, stlačte tlačidlo MENU/OK, aby ste prešli na stránku hlavnej ponuky. Stlačením tlačidla ▲, ▼, ◀ alebo ▶ vyberte symbol pre nastavenie funkcie (FUNCTION). Potom stlačte tlačidlo MENU/OK, aby ste prešli na stránku používateľského nastavenia funkcií. Stlačením tlačidla ▲ alebo ▼ vyberte položku požadovanej funkcie. Stlačením tlačidla ◀ alebo ▶ zapnite (ON) alebo vypnite (OFF) vybranú funkciu. Položka funkcie, ktorú nie je možné nastaviť, sa zobrazuje sivou farbou. Vid' obrázok 8.



Obr. 8: Nastavenie funkcie

### 3.7.1 Nastavenie funkcie Spánok

Po prechode na stránku používateľského nastavenia funkcií vyberte stlačením tlačidla ▲ alebo ▼ funkciu Spánok (SLEEP) a potom stlačením tlačidla ◀ alebo ▶ túto funkciu zapnite (ON) alebo vypnite (OFF). Nastavenie sa uloží automaticky.

Keď je táto funkcia zapnutá, jednotka bude pracovať podľa prednastavenej spánkovej krivky (prednastaveného priebehu teploty počas spánku), aby bolo zaistené komfortné prostredie pre spánok.

#### Poznámka:

- V režimoch Ventilátor a Automatika nie je funkcia Spánok dostupná.
- Funkcia Spánok bude zrušená, keď je jednotka vypnutá alebo je prepnutá do iného režimu.

### 3.7.2 Nastavenie funkcie Zdravie

Po prechode na stránku používateľského nastavenia funkcií vyberte stlačením tlačidla ▲ alebo ▼ funkciu Zdravie (HEALTH) a potom stlačením tlačidla ◀ alebo ▶ túto funkciu zapnite (ON) alebo vypnite (OFF). Nastavenie sa uloží automaticky.

### 3.7.3 Nastavenie funkcie I-FEEL

Po prechode na stránku používateľského nastavenia funkcií vyberte stlačením tlačidla ▲ alebo ▼ funkciu I-DEMAND a potom stlačením tlačidla ◀ alebo ▶ túto funkciu zapnite (ON) alebo vypnite (OFF). Nastavenie sa uloží automaticky.

#### Poznámka:

Táto funkcia je k dispozícii iba v režime Chladenia.

- Keď je táto funkcia zapnutá, namiesto nastavenej teploty sa zobrazuje SE. V tomto prípade je nastavenie teploty a rýchlosti ventilátora zablokované.
- Táto funkcia bude zrušená, keď je jednotka vypnutá alebo je prepnutá do iného režimu.
- Táto funkcia a funkcia Spánok nemôžu byť zapnuté súčasne.
- Keď je funkcia I-Demand zapnutá ako prvá a potom je zapnutá funkcia Spánok, bude funkcia I-Demand zrušená a uplatní sa funkcia Spánok a naopak.

### 3.7.4 Nastavenie funkcie Pamäť

Po prechode na stránku používateľského nastavenia funkcií vyberte stlačením tlačidla ▲ alebo ▼ funkciu Pamäť (MEMORY) a potom stlačením tlačidla ◀ alebo ▶ túto funkciu zapnite (ON) alebo vypnite (OFF). Nastavenie sa uloží automaticky.

### 3.7.5 Nastavenie funkcie Smerovanie vzduchu s pevným uhlom

Po prechode na stránku používateľského nastavenia funkcií vyberte stlačením tlačidla ▲ alebo ▼ funkciu pre zablokovanie automatického smerovania vzduchu (SWING) potom stlačením tlačidla ◀ alebo ▶ túto funkciu zapnite (ON) alebo vypnite (OFF). Nastavenie sa uloží automaticky.

#### Poznámka:

Pokiaľ na pripojenej jednotke nie je funkcia pre smerovanie vzduchu s pevným uhlom k dispozícii, bude táto funkcia po nastavení automaticky zrušená.

### 3.7.6 Nastavenie funkcie Úspora energie

Po prechode na stránku používateľského nastavenia funkcií vyberte stlačením tlačidla ▲ alebo ▼ funkciu Úspora energie (SAVE) a potom stlačením tlačidla ◀ alebo ▶ túto funkciu zapnite (ON) alebo vypnite (OFF). Potom stlačte tlačidlo MENU, aby ste prešli na stránku nastavenia funkcie úspory energie.

Po prechode na stránku pre nastavenie funkcie Úspora energie vyberte stlačením tlačidla ◀ alebo ▶ limit teploty pre chladenie alebo kúrenie.

Po výbere limitu teploty pre chladenie alebo kúrenie nastavte stlačením tlačidla ▲ alebo ▼ hodnotu príslušného limitu teploty. Po nastavení stlačte tlačidlo MENU, aby sa nastavenie uložilo.

**Poznámka:** Keď bola nastavená funkcia Úspora energie, nie je možné nastaviť režim Automatika.

### 3.7.7 Nastavenie funkcie Pomocné kúrenie

Po prechode na stránku používateľského nastavenia funkcií vyberte stlačením tlačidla ▲ alebo ▼ funkciu Pomocné kúrenie a potom stlačením tlačidla ◀ alebo ▶ túto funkciu zapnite (ON) alebo vypnite (OFF). Nastavenie sa uloží automaticky.

### 3.7.8 Funkcia X-FAN

Po prechode na stránku používateľského nastavenia funkcií vyberte stlačením tlačidla ▲ alebo ▼ funkciu X-FAN a potom stlačením tlačidla ◀ alebo ▶ túto funkciu zapnite (ON) alebo vypnite (OFF). Nastavenie sa uloží automaticky.

**Poznámka:**

- Táto funkcia je k dispozícii iba v režimoch Chladenie a Odvlhčovanie.
- Keď je táto funkcia zapnutá a je vypnuté klimatizačné zariadenie, ventilátor vnútornej jednotky pracuje ešte chvíľu nízkou rýchlosťou, aby sa vysušila vlhkosť vo vnútri jednotky a vzduchovodu.

### 3.7.9 Nastavenie jednotky teploty

Po prechode na stránku používateľského nastavenia funkcií vyberte stlačením tlačidla ▲ alebo ▼ funkciu nastavenia jednotky teploty na stupne Fahrenheita a potom stlačením tlačidla ◀ alebo ▶ túto funkciu zapnite (ON) alebo vypnite (OFF). Nastavenie sa uloží automaticky. Po vypnutí tejto funkcie sa bude teplota zobrazovať v stupňoch Celzia.

### 3.7.10 Nastavenie funkcie Vzduch

Po prechode na stránku používateľského nastavenia funkcií vyberte stlačením tlačidla ▲ alebo ▼ funkciu vzduch (AIR) a potom stlačením tlačidla ◀ alebo ▶ túto funkciu zapnite (ON) alebo vypnite (OFF). Stlačte tlačidlo MENU, aby ste nastavili režim funkcie Vzduch.

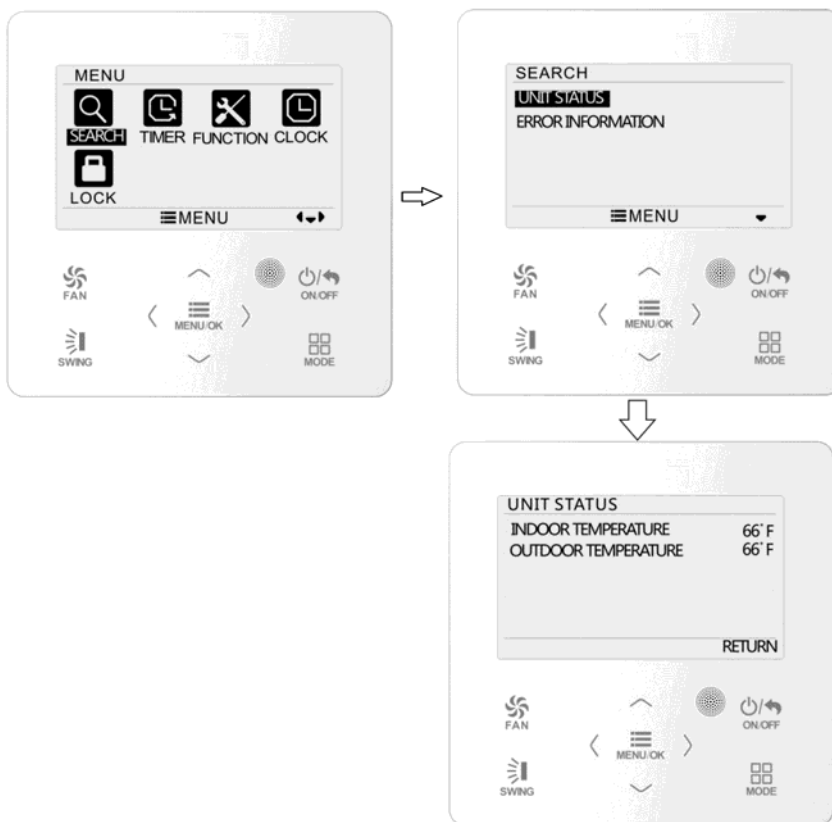
Po prechode na nastavenie režimu funkcie Vzduch nastavte stlačením tlačidla ▲ alebo ▼ režim v rozmedzí 1–2. Po nastavení stlačte tlačidlo MENU, aby sa nastavenie uložilo.

Jednotlivé režimy majú nasledujúci význam: 1 = odsávanie, 2 = výfuk

### 3.8 Zobrazenie stavu jednotky

Stlačte tlačidlo MENU, aby ste prešli do ponuky, a vyberte symbol funkcie prezeranie (SEARCH). Potom stlačte tlačidlo MENU, aby ste prešli na stránku funkcie prezerania. Stlačením tlačidla ▲ alebo ▼ vyberte funkciu zobrazenia stavu (UNIT STATUS). Stlačte tlačidlo MENU, aby ste prešli na stránku zobrazenia stavu jednotky. Stlačte tlačidlo BACK, aby ste sa vrátili na predchádzajúcu stránku. Viď obrázok 9.

Je možné prezerat nasledujúce stavy: či pracuje pomocné kúrenie, teplotu v miestnosti (INDOOR TEMPERATURE) a vonkajšiu teplotu (OUTDOOR TEMPERATURE).

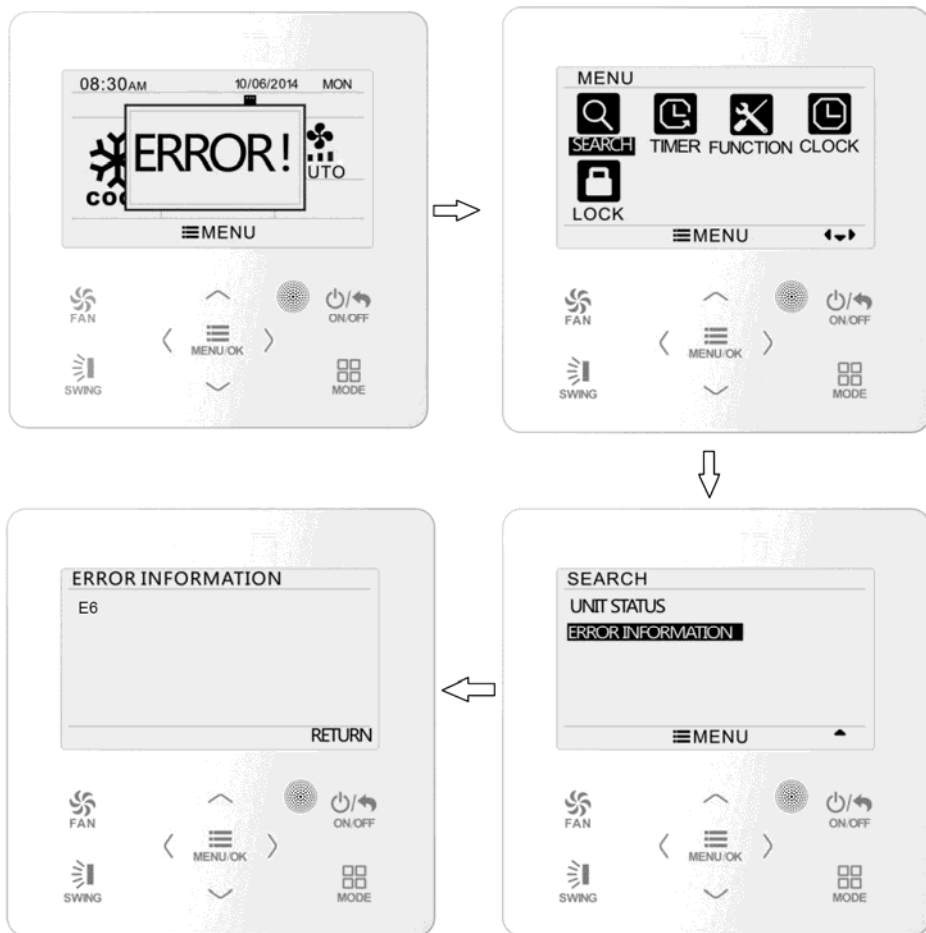


Obr. 9: Zobrazenie stavu

### 3.9 Zobrazenie aktuálnej poruchy

Keď nastane porucha jednotky, zobrazí sa na hlavnej stránke káblového ovládača symbol poruchy, ktorý zobrazuje, že má jednotka poruchu. V takom prípade môžete prejsť na stránku zobrazenia poruchy, aby ste mohli zistiť aktuálnu poruchu.

Stlačte tlačidlo MENU, aby ste prešli do ponuky, a vyberte symbol funkcie prezerania (SEARCH). Potom stlačte tlačidlo MENU, aby ste prešli na stránku funkcie prezerania. Stlačením tlačidla ▲ alebo ▼ vyberte informáciu o poruche (ERROR INFORMATION). Stlačte tlačidlo MENU, aby ste prešli na stránku zobrazenia poruchy. Pokiaľ je porúch veľmi veľa, môžete listovať stránkami stlačením tlačidla ▲ alebo ▼. Stlačte tlačidlo BACK, aby ste sa vrátili na predchádzajúcu stránku. Viď obrázok 10.



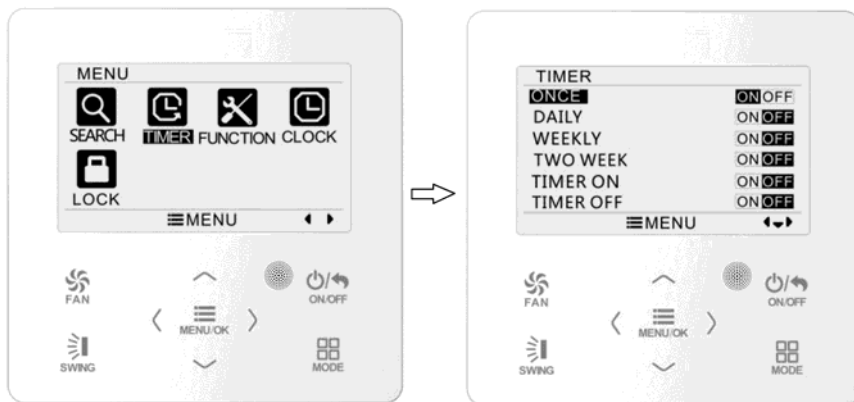
Obr. 10: Zobrazenie aktuálnej poruchy



Porucha	Kód poruchy	Porucha	Kód poruchy
Prerušený/skratovaný obvod senzoru teploty nasávaného vzduchu	F1	Porucha komunikácie výkonovej dosky	P6
Prerušený/skratovaný obvod senzoru teploty na výparníku	F2	Ochrana proti prehriatiu kompresora	H3
Prerušený/skratovaný obvod senzoru teploty na ventile kvapaliny vnútornej jednotky	b5	Nekompatibilita vnútornej a vonkajšej jednotky	LP
Prerušený/skratovaný obvod senzoru teploty na ventile plynu vnútornej jednotky	b7	Chybné pripojenie komunikačného kábla alebo porucha expanzného ventilu	dn
Prerušený/skratovaný obvod senzoru teploty IPM	P7	Konflikt režimov prevádzky	E7
Prerušený/skratovaný obvod senzoru vonkajšej teploty	F3	Odčerpávanie	Fo
Prerušený/skratovaný obvod senzoru teploty kondenzátora vonkajšej jednotky	F4	Porucha prepájacieho mostíka	C5
Prerušený/skratovaný obvod senzoru teploty na výtlaku kompresora	F5	Vynútené odmrazovanie	H1
Porucha komunikácie vnútornej a vonkajšej jednotky	E6	Porucha spustenia kompresora	Lc
Ochrana proti nízkemu napätiu zbernice DC	PL	Ochrana proti vysokej teplote na výtlaku kompresora	E4
Ochrana proti vysokému napätiu zbernice DC	PH	Ochrana proti preťaženiu	E8
Porucha obvodu merania prúdu na fáze kompresora	U1	Ochrana proti prepätiu celej jednotky	E5
Ochrana proti demagnetizácii kompresora	HE	Ochrana proti prepätiu na fáze	P5
Ochrana PFC	Hc	Strata synchronizácie kompresora	H7
Teplotná ochrana IPM	P8	Prúdová ochrana IPM	H5
Ochrana proti preťaženiu	L9	Ochrana proti výpadku alebo nesprávnemu poradiu fáz kompresora	Ld
Ochrana proti nedostatku chladiva alebo zablokovaniu prúdenia chladiva v systéme	F0	Obmedzenie/zníženie frekvencie kvôli prúdovej ochrane celého systému	F8
Porucha nabíjania kondenzátora	PU	Obmedzenie/zníženie frekvencie kvôli prúdovej ochrane IPM	En
Ochrana proti vysokému tlaku	E1	Obmedzenie/zníženie frekvencie kvôli vysokej teplote na výtlaku kompresora	F9
Ochrana proti nízkemu tlaku	E3	Obmedzenie/zníženie frekvencie kvôli ochrane proti zamrznutiu	FH
Zablokovanie kompresora	LE	Obmedzenie/zníženie frekvencie kvôli proti preťaženiu	F6
Prekročenie rýchlosti	LF	Obmedzenie/zníženie frekvencie kvôli teplotnej ochrane IPM	EU
Porucha senzoru teploty výkonovej dosky	PF	Vnútna jednotka je zaplnená vodou	E9
Ochrana AC stykača	P9	Ochrana proti zamrznutiu	E2
Ochrana počas teplotného driftu	PE	Abnormálne AC napájacie napätie	PP
Ochrana pripojenia senzora	Pd	Porucha obvodu merania prúdu celej jednotky	U5
Pokles napätia na zbernici DC	U3	Porucha reverzácie 4cestného ventilu	U7
Porucha ventilátora 1 vonkajšej jednotky	L3	Zablokovanie motora	H6
Porucha ventilátora 2 vonkajšej jednotky	LA	Ochrana priechodu nulou v PG motore	U8

## 3.10 Nastavenie časovača

Káblový ovládač umožňuje nastaviť 6 typov časovačov: jednorazový časovač (ONCE), každodenný časovač (DAILY), jednotýždenný časovač (WEEKLY), dvojtýždenný časovač (TWO WEEK), odpočítavý časovač pre zapnutie (TIMER ON) a odpočítavý časovač pre vypnutie (TIMER OFF). Po vstupe na stránku ponuky vyberte symbol časovača (TIMER). Stlačte tlačidlo MENU, aby ste prešli na stránku nastavenia časovača. Stlačením tlačidla ▲ alebo ▼ vyberte jeden typ časovača. Stlačením tlačidla ◀ alebo ▶ zapnite (ON) alebo vypnite (OFF) vybraný časovač. Viď obrázok 11.



Obr. 11: Zapnutie alebo vypnutie časovača

### 3.10.1 Jednorazový hodinový časovač

Káblový ovládač má jednorazový hodinový časovač. Keď je jednotka vypnutá, je možné nastaviť časovač pre zapnutie. Keď je jednotka zapnutá, je možné nastaviť časovač pre vypnutie. Tento časovač sa pri dosiahnutí nastaveného času použije iba raz a potom sa automaticky vypne.

Na nastavovacej stránke funkcie časovača vyberte jednorazový časovač (ONCE) a potom stlačte ◀ alebo ▶, aby ste túto funkciu časovača zapli alebo vypli. Stlačte tlačidlo MENU, aby ste prešli na stránku nastavenia času časovača, ako zobrazuje obrázok 12. Stlačením tlačidla ◀ alebo ▶ vyberte hodinu alebo minútu časovača a potom stlačením tlačidla ▲ alebo ▼ nastavte hodnotu času. Keď tlačidlo ▲ alebo ▼ podržíte, bude sa hodnota času rýchlo zvyšovať alebo znižovať. Po ukončení nastavenia stlačte tlačidlo MENU, aby sa nastavenie uložilo.



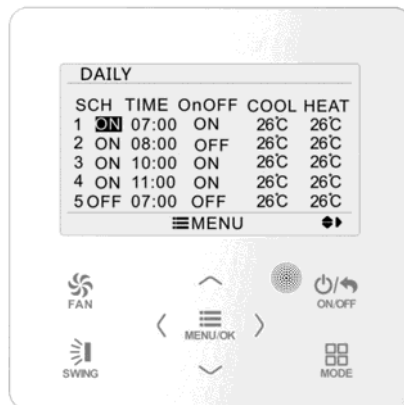
Obr. 12: Nastavovacia stránka jednorazového hodinového časovača

**Poznámka:** Keď je táto funkcia časovača nastavená a jednotka bude zapnutá alebo vypnutá, bude táto funkcia časovača automaticky zrušená.

### 3.10.2 Denný časovač

Denným časovačom môže používateľ nastaviť samostatne osem časových segmentov. Jednotlivý segment sa uplatní, len keď je zapnutý. V každom segmente môžete nastaviť čas, zapnutie/vypnutie jednotky, požadovanú teplotu pri chladení (platí, len keď je aktuálny režim Chladenie), požadovanú teplotu pri kúrení (platí, len keď je aktuálny režim Kúrenie). Vid' obrázok 13.

Po prechode na stránku pre nastavenie denného časovača vyberte stlačením tlačidla ◀ alebo ▶ nastavovanú položku. Stlačením tlačidla ▲ alebo ▼ nastavte hodnotu vybranej položky. Stlačte tlačidlo MENU, aby sa nastavenie uložilo.



Obr. 13: Nastavenie denného časovača

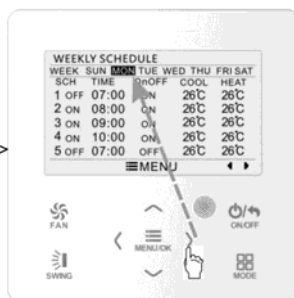
### 3.10.3 Týždenný časovač

Používateľ môže nastaviť časovač pre každý deň v týždni. Pri každom dni je možné nastaviť samostatne osem časových segmentov. Jednotka bude vykonávať príslušné nastavenie časovača v týždennom cykle.

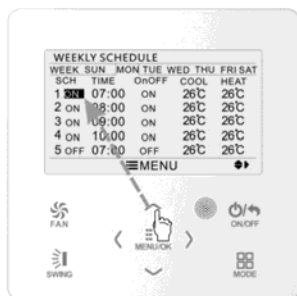
Po prechode na stránku pre nastavenie týždenného časovača vyberte stlačením tlačidla ◀ alebo ▶ nastavovaný deň. Potom stlačte tlačidlo MENU, aby ste naprogramovali časovač pre vybraný deň. Stlačením tlačidla ◀ alebo ▶ vyberte nastavovanú položku. Stlačením tlačidla ▲ alebo ▼ nastavte hodnotu vybranej položky. Stlačte tlačidlo MENU, aby sa nastavenie uložilo. Viď obrázok 14.



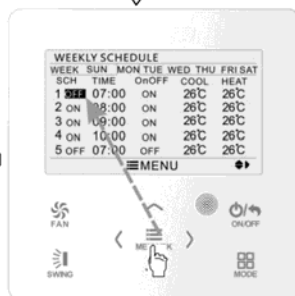
Prejdite na nastavovaciu stránku týždenného časovača.



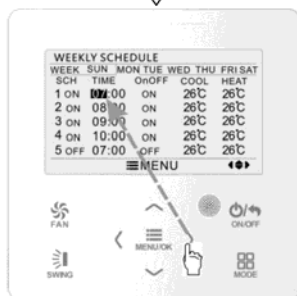
Stlačením tlačidla ◀ alebo ▶ vyberte nastavovaný deň.



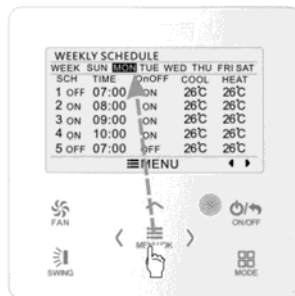
Stlačením tlačidla ▲ alebo ▼ nastavte obsah.



Stlačte tlačidlo MENU/OK na prechod do naprogramovania časovača pre vybraný deň.



Stlačením tlačidla ◀ alebo ▶ vyberte nastavovanú položku.



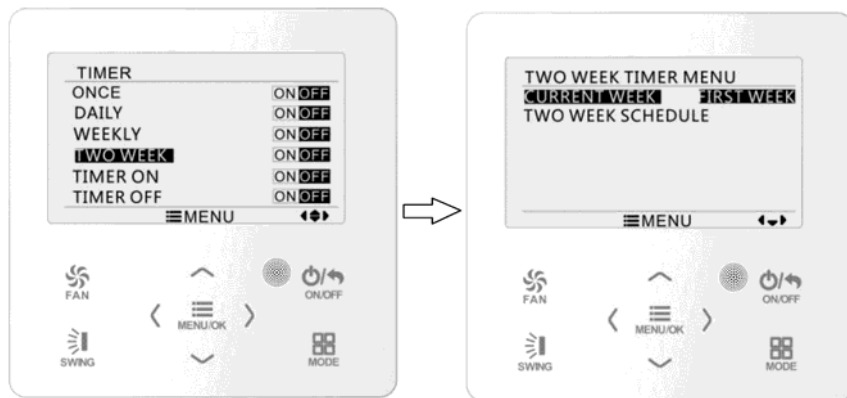
Po dokončení nastavenia stlačte tlačidlo MENU/OK, aby ste uložili nastavenie časovača. Kurzor sa vráti späť na výber dňa.

Obr. 14. Nastavenie týždenného časovača

### 3.10.4 Dvoj týždenný časovač

Používateľ môže nastaviť časovač pre každý deň dvoch týždňov. V každom dni je možné nastaviť samostatne osem časových segmentov. Jednotka bude vykonávať príslušné nastavenia časovača v dvoj týždennom cykle.

Na nastavovacej stránke funkcie časovača vyberte stlačením tlačidla ▲ alebo ▼ dvoj týždenný časovač a potom stlačte tlačidlo MENU, aby ste prešli na stránku ponuky dvoj týždenného časovača. Stlačením tlačidla ▲ alebo ▼ vyberte voľbu aktuálneho týždňa (CURRENT WEEK) a potom stlačením ◀ alebo ▶ nastavte aktuálny týždeň ako prvý (FIRST) alebo druhý (SECOND) týždeň. Stlačte tlačidlo MENU, aby sa nastavenie aktuálneho týždňa uložilo. Viď obrázok 15.



Obr. 15: Nastavenie aktuálneho týždňa

Po prechode na stránku ponuky dvoj týždenného časovača vyberte stlačením tlačidla ▲ alebo ▼ voľbu dvoj týždenného časovača (TWO WEEK SCHEDULE) a potom stlačte tlačidlo MENU, aby ste prešli na stránku programovania dvoj týždenného časovača. Po prechode na nastavovaciu stránku dvoj týždenného časovača vyberte stlačením tlačidla ◀ alebo ▶ nastavovaný deň. Potom stlačte tlačidlo MENU, aby ste naprogramovali časovač pre vybraný deň. Stlačením tlačidla ◀ alebo ▶ vyberte nastavovanú položku. Stlačením tlačidla ▲ alebo ▼ nastavte hodnotu vybranej položky. Stlačte tlačidlo MENU, aby sa nastavenie uložilo. Stlačte tlačidlo BACK, aby ste sa vrátili na predchádzajúcu stránku. Nastavované položky vid' popis nastavenia týždenného časovača.

### 3.10.5 Odpočítavaný časovač

Odpočítavaný časovač zahŕňa časovač zapnutia a časovač vypnutia. Umožňuje nastaviť zapnutie/vypnutie jednotky po uplynutí zadaného času. Keď je jednotka zapnutá, je možné nastaviť buď samotný časovač vypnutia alebo časovač vypnutia a zároveň časovač zapnutia. Keď je jednotka vypnutá, je možné nastaviť buď samotný časovač zapnutia alebo časovač zapnutia a zároveň časovač vypnutia. Keď je jednotka zapnutá a časovač vypnutia je nastavený na X hodín a zároveň je časovač zapnutia nastavený na Y hodín, jednotka sa po X hodinách automaticky vypne a po tomto vypnutí sa po Y hodinách automaticky zapne.

Po prechode na nastavovaciu stránku časovača zapnutia stlačte tlačidlo ▲ alebo ▼ pre zvýšenie alebo zníženie času časovača o 0,5 h. Stlačte tlačidlo MENU, aby sa nastavenie uložilo. Stlačte tlačidlo BACK, aby ste sa vrátili na predchádzajúcu stránku. Vid' obrázok 16.



Obr. 16: Odpočítavaný časovač zapnutia

Po prechode na nastavovaciu stránku časovača vypnutia stlačte tlačidlo ▲ alebo ▼ pre zvýšenie alebo zníženie času časovača o 0,5 h. Stlačte tlačidlo MENU, aby sa nastavenie uložilo. Stlačte tlačidlo BACK, aby ste sa vrátili na predchádzajúcu stránku. Vid' obrázok 17.



Obr. 17: Odpočítavaný časovač vypnutia

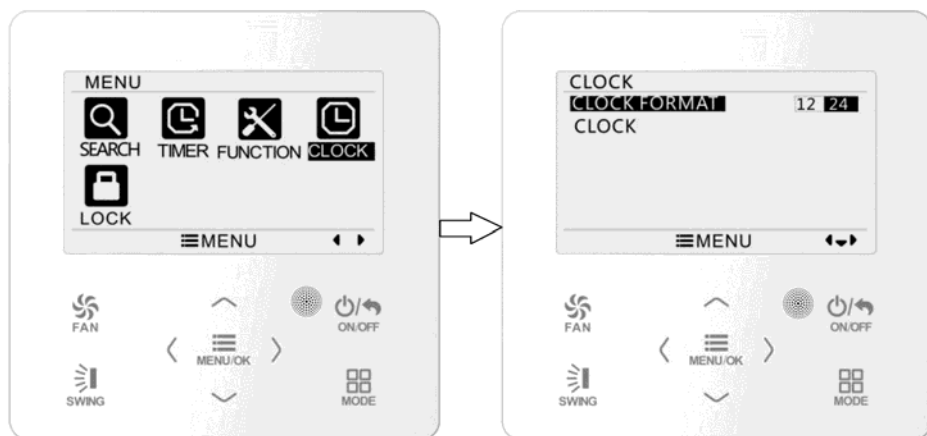
Keď je časovač spustený, nastavený čas sa bude počas prevádzky jednotky znižovať. V takom prípade je možné po prechode na stránku nastavenia časovača zistiť zostávajúci čas. Funkcia tohto časovača sa vykoná len raz a potom bude časovač automaticky zrušený.

**Poznámka:** Keď je táto funkcia časovača nastavená a jednotka bude zapnutá alebo vypnutá, bude táto funkcia časovača automaticky zrušená.

## 3.11 Nastavenie hodín

### 3.11.1 Nastavenie formátu zobrazenia času

Používateľ môže nastaviť 12-hodinový alebo 24-hodinový formát zobrazenia času. Vyberte na stránke ponuky symbol hodín (CLOCK) a potom stlačte tlačidlo MENU, aby ste prešli na stránku nastavenia hodín. Stlačením tlačidla ▲ alebo ▼ vyberte nastavenie formátu zobrazenia času (CLOCK FORMAT) a potom stlačením tlačidla ◀ alebo ▶ vyberte 12-hodinový alebo 24-hodinový formát. Viď obrázok 18.

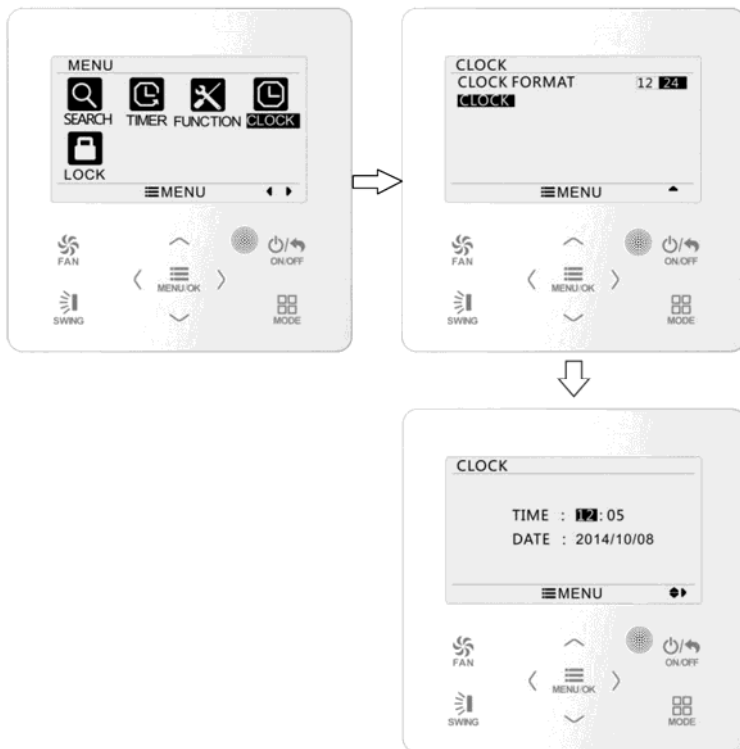


Obr. 18: Výber formátu času

### 3.11.2 Nastavenie hodín

Vyberte na stránke ponuky symbol hodín (CLOCK) a potom stlačte tlačidlo MENU, aby ste prešli na stránku nastavenia hodín. Stlačením tlačidla ▲ alebo ▼ vyberte nastavenie času (CLOCK) a potom stlačte tlačidlo MENU, aby ste prešli na nastavenie času. Stlačením tlačidla ◀ alebo ▶ vyberte nastavovanú položku: hodinu, minútu, rok, mesiac, deň; stlačením tlačidla ▲ alebo ▼ nastavte hodnotu vybranej položky a potom stlačte tlačidlo MENU, aby sa nastavenie uložilo. Viď obrázok 19.

**Poznámka:** Pokiaľ potrebujete používať káblový ovládač aj bezdrôtový diaľkový ovládač, nastavte na nich rovnaký čas.



Obr. 19: Nastavenie hodín

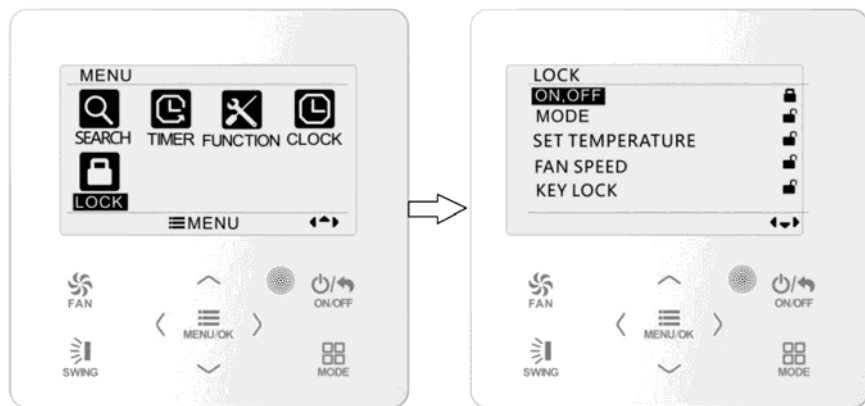
### 3.12 Nastavenie zablokovania

Vyberte na stránke ponuky symbol zámky (LOCK) a potom stlačte tlačidlo MENU, aby ste prešli na stránku nastavenia zablokovania. Stlačením tlačidla ▲ alebo ▼ vyberte položku, ktorú chcete nastaviť, a potom ju stlačením tlačidla ◀ alebo ▶ zablokujete alebo odblokujete. Viď obrázok 20.

Je možné zablokovať nasledujúce položky: zapnutie/vypnutie (ON/OFF), nastavenie režimu prevádzky (MODE), nastavenie teploty (SET TEMPERATURE), nastavenie rýchlosti ventilátora (FAN SPEED) a tlačidlo ovládača (KEY LOCK). Po zablokovaní nie je možné nastaviť príslušnú položku pomocou tlačidiel.

Keď sú zablokované tlačidlá, prestanú všetky tlačidlá fungovať po návrate na hlavnú stránku. Pre odblokovanie postupujte podľa pokynov na hlavnej stránke. Pre odblokovanie stlačte tlačidlo MENU, stlačte tlačidlo ◀ a potom stlačte tlačidlo ▶, aby ste tlačidlá odblokovali.

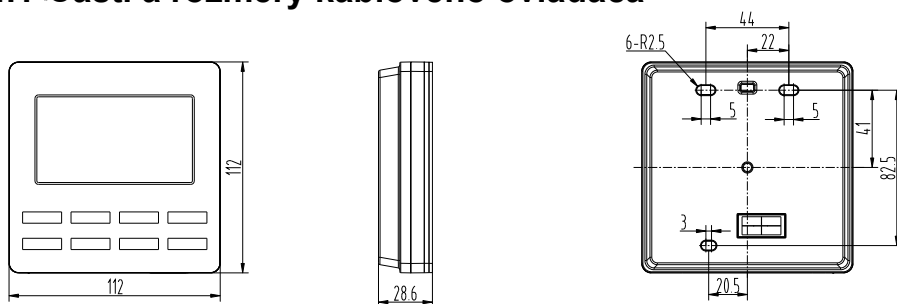




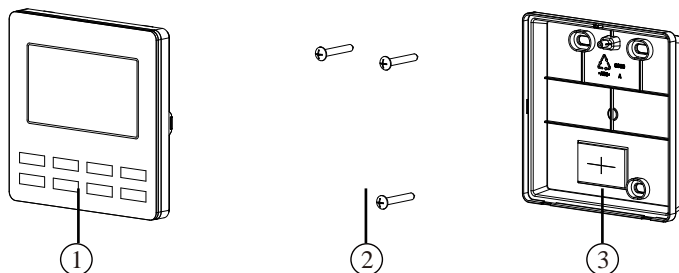
Obr. 20: Nastavenie zablokovania

## 4 Pokyny na inštaláciu

### 4.1 Časti a rozmery káblového ovládača



Obr. 21: Rozmery káblového ovládača (jednotka: mm)



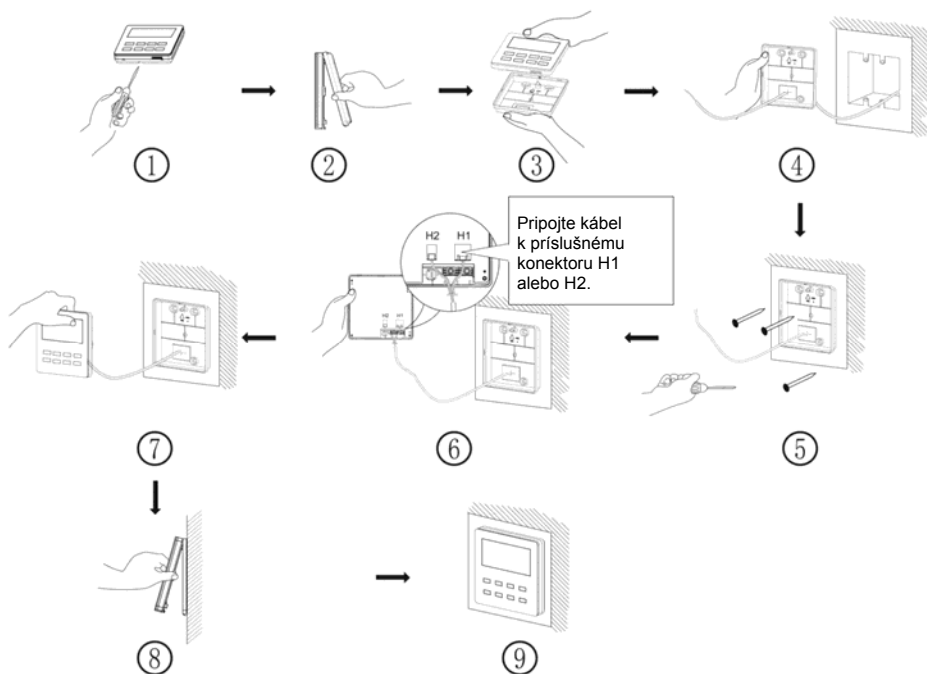
Obr. 22: Časti káblového ovládača

Č.	1	2	3
Názov	Predný panel káblového ovládača	Skrutka M4X25	Zadný kryt káblového ovládača
Množstvo	1	3	1

## 4.2 Požiadavky na inštaláciu

- (1) Káblový ovládač nesmie byť nainštalovaný na vlhkých miestach.
- (2) Káblový ovládač nesmie byť nainštalovaný na miestach, kde svieti priame slnečné svetlo.
- (3) Káblový ovládač nesmie byť nainštalovaný na mieste, ktoré je blízko predmetov s vysokou teplotou alebo striekajúcej vody.

## 4.3 Spôsob inštalácie



Obr. 23: Postup inštalácie káblového ovládača

Obrázok 23 zobrazuje základný postup inštalácie káblového ovládača.

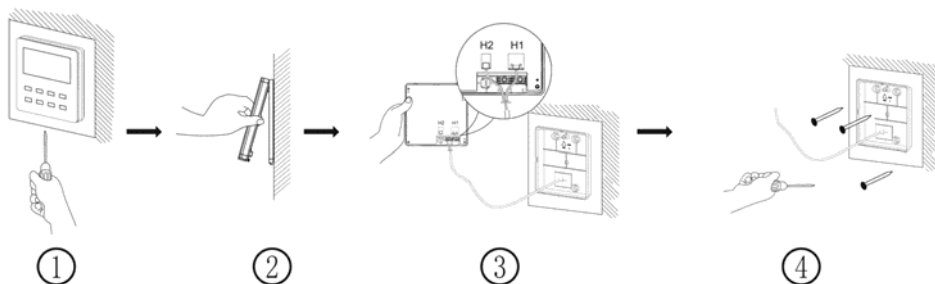
Počas inštalácie venujte pozornosť nasledujúcim bodom:

- (1) Pred inštaláciou odpojte napájanie vnútornej jednotky.
- (2) Vytiahnite z otvoru na inštaláciu štyri vodiče (dva krútené páry vodičov) a pretiahnite ich pravouhlým otvorom v zadnom kryte káblového ovládača.
- (3) Pripevnite zadný kryt káblového ovládača na stenu a priskrutkujte ho pomocou skrutiek M4\*25 do montážnych otvorov v stene.
- (4) Pripojte štyri vodiče ku káblovému ovládaču a potom pricvaknite predný panel k zadnému krytu.
- (5) Zasuňte štyri vodiče do priehlbiny na ľavej strane káblového stípika; pripojte predný panel káblového ovládača k jeho zadnému krytu.

### Poznámka:

- Ved'te signálové a komunikačné vodiče káblového ovládača oddelene od napájacieho kábla a prepájacích vodičov medzi vnútornou a vonkajšou jednotkou. Minimálna vzdialenosť by mala byť 20 cm, inak nebude komunikácia jednotky pravdepodobne fungovať správne.
- Keď je klimatizačná jednotka nainštalovaná v mieste, kde môže dochádzať k elektromagnetickému rušeniu, je ako signálový a komunikačný kábel ovládača potrebné použiť kábel s tienenými krútenými párami vodičov.
- Konektor so 4 kontaktmi sa pripája ku klimatizačnému zariadeniu, zatiaľ čo konektor s 2 kontaktmi sa pripája k centrálnemu ovládaču. Spôsob zapojenia prepájacieho kábla s 2 vodičmi je rovnaký ako pri prepájacom kábli so 4 vodičmi.
- Kábel ovládača nie je potrebné pripevňovať úchytkou.

## 4.4 Demontáž



Obr. 24: Postup demontáže káblového ovládača

# SPÄTNÝ ODBER ELEKTROODPADU

---



Uvedený symbol na výrobku alebo v sprievodnej dokumentácii znamená, že použité elektrické alebo elektronické výrobky nesmú byť likvidované spoločne s komunálnym odpadom. Za účelom správnej likvidácie výrobku ho odovzdajte na určených zberných miestach, kde budú prijaté zdarma. Správnou likvidáciou tohto produktu pomôžete zachovať cenné prírodné zdroje a napomáhate prevencii potenciálnych negatívnych dopadov na životné prostredie a ľudské zdravie, čo by mohli byť dôsledky nesprávnej likvidácie odpadov. Ďalšie podrobnosti si vyžiadať od miestneho úradu alebo najbližšieho zberného miesta.

## VÝROBCA

---

SINCLAIR CORPORATION Ltd.  
1-4 Argyll St.  
London W1F 7LD  
Great Britain

[www.sinclair-world.com](http://www.sinclair-world.com)

Zariadenie bolo vyrobené v Číne (Made in China).

## ZÁSTUPCA

---

SINCLAIR EUROPE spol. s r.o.  
Purkynova 45  
612 00 Brno  
Czech Republic

## SERVISNÁ PODPORA

---

NEPA Slovakia, spol. s r.o.  
Technická 2  
821 04 Bratislava  
Slovenská republika

Tel.: +421 2 3260 5050  
Fax: +421 2 4341 0786

[www.sinclair-solutions.com](http://www.sinclair-solutions.com)  
Obchod: [obchod@nepa.sk](mailto:obchod@nepa.sk)  
Servis: [servis@nepa.sk](mailto:servis@nepa.sk), tel. servis: +421 2 3260 5030

